

RÉSUMÉ MENSUEL DU TEMPS EN POLYNÉSIE FRANÇAISE

OCTOBRE 2023

Résumé climatologique

Une répartition des pluies contrastées. Chaud aux Tuamotu et aux Gambier, ailleurs des températures de saison. Un manque d'ensoleillement notable aux Marquises et à Rapa. Fréquence d'Alizés plus importante que la normale sauf aux Australes.

Situation générale

Le mois d'Octobre 2023 marque la fin de la saison fraîche. Durant le mois, l'alizé a largement prédominé sur une majeure partie du territoire en particulier de la Société au Tuamotu-Gambier et jusqu'aux Marquises. Les Australes propices au passage des perturbations d'Ouest, ont été exposées à des épisodes de vents forts, notamment vers Rapa. Ces vents forts se sont temporairement étendus jusqu'à la Société et les Gambier. Durant ce mois, on a observé également quelques trains de houle sur les Australes, la Société et les Tuamotu-Gambier.

Du 1er au 10 octobre :

La décade débute par un alizé stable et sec sur le Pays, avant l'arrivée d'une perturbation pluvieuse et orageuse du 02 au 03. Le passage d'un anticyclone mobile la fait évacuer lentement vers le Sud suivi d'une nouvelle perturbation à l'Ouest des Australes effleurant l'archipel du 08 au 10 sauf Rapa qui est occasionnellement touchée. Ailleurs, l'alizé reste peu perturbé malgré quelques bulles chaudes qui sont synonymes d'averses

Du 11 au 20 octobre :

Du 11 au 13, une perturbation peu active stagne sur les Australes avec creusement temporaire d'un minimum dépressionnaire extra-tropical sur Rapa du 15 au 16.

Un axe de ZCPS s'organise entre les Samoa, la Société et les Australes du 17 au 20 pilotée par une onde d'altitude. De manière très localisée, des précipitations remarquables (environ 170 millimètres d'eau recueillies en 06h) entre 03 et 09 locales sur Teahupoo (Tahiti) le 17/10.

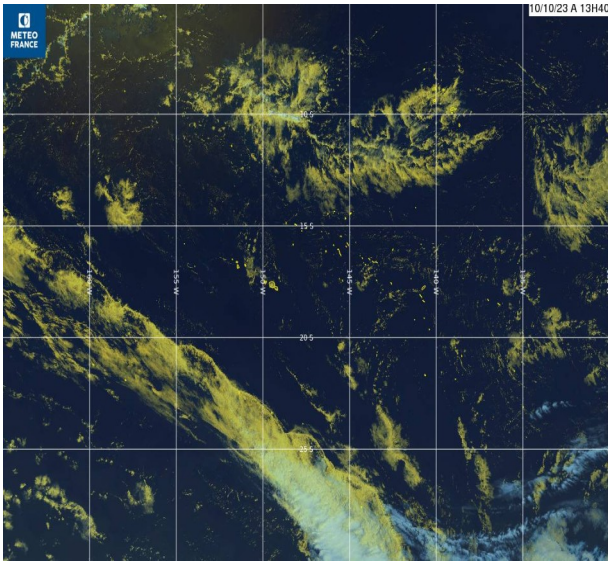
Du 18 au 19 creusement de quelques minimums dépressionnaires de la Société aux Australes engendrant un temps pluvieux et orageux sur la zone.

Du 21 au 31 octobre :

Dans la continuité, la ZCPS se rétablit du 21 au 22 entre les Samoa, la Société et l'Est des Australes entretenant un temps pluvio-orageux sur la Société et laissant en marge les Australes.

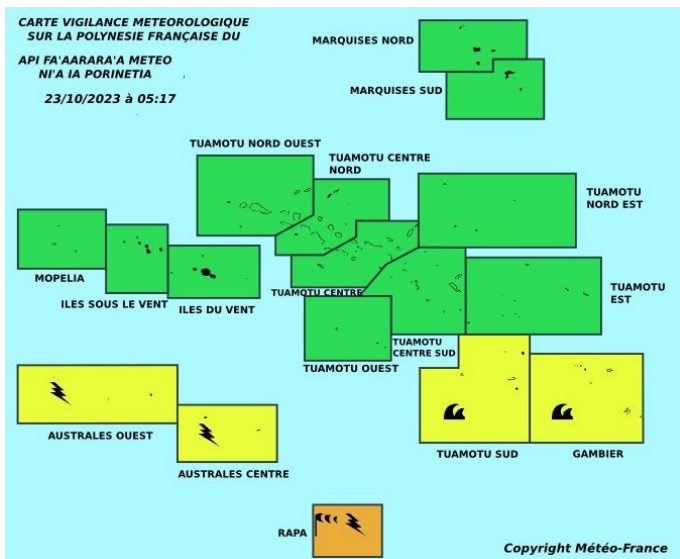
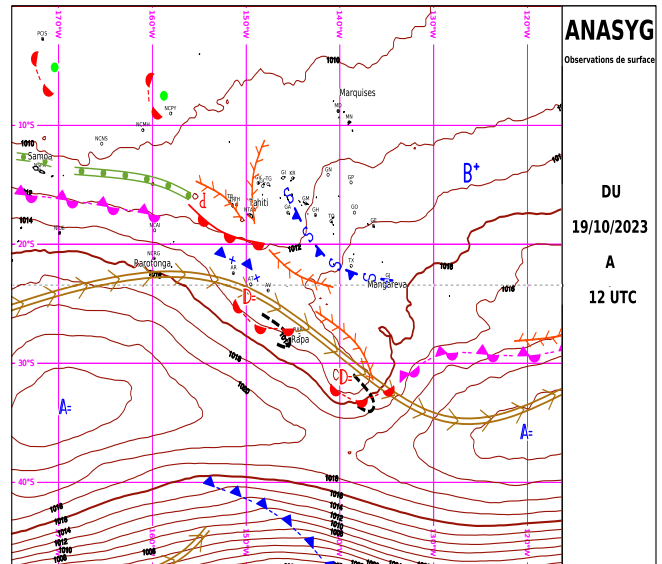
Réactivation de la ZCPS entre Samoa, Cook du Sud et Australes du 24 au 25 associée à une onde d'altitude générant un temps pluvieux et orageux sur les Australes, accompagnés de vents forts à Rapa à l'origine d'une vigilance orange le 23 et 24.

La ZCPS axée sur la Société du 25 au 27 accompagnés d'activité orageuse, se prolonge vers le Sud-Est entre les Australes et les Gambier du 28 au 31 en s'atténuant au fil des jours. Ailleurs, alizé peu perturbé.



1ère décade : Perturbation se rapprochant des Australes le 10/10 2023 à 14h loc, axe de convergence sur Rapa. Temps perturbé se généralisant sur l'archipel ensuite.

2ème décade : Creusement de plusieurs minimums dépressionnaires dans la ZCPS avec des passages pluvieux sur Société et Australes. Bonnes conditions ailleurs.



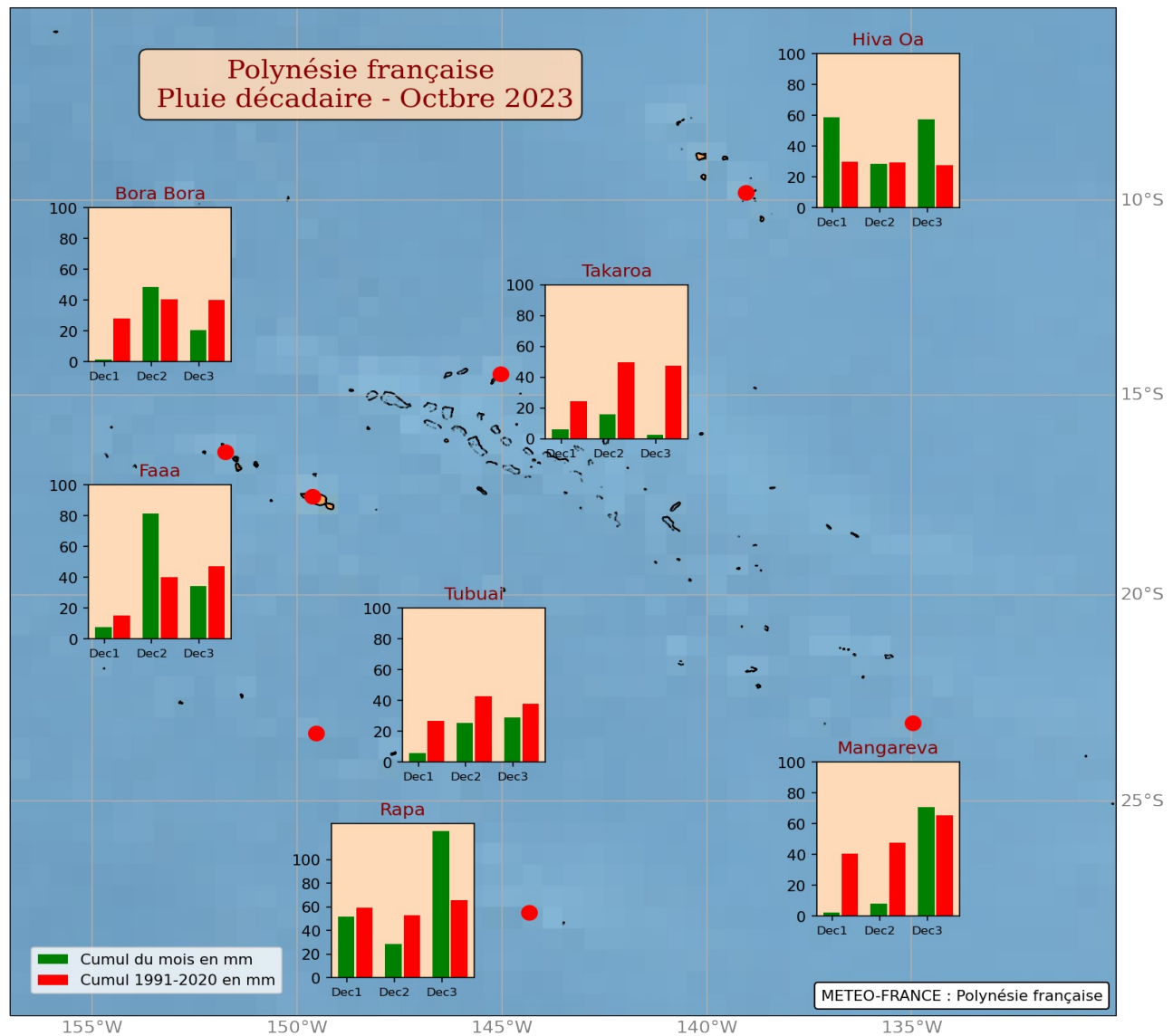
3ème décade : Episode de vents fots à Rapa du 23 au 24 Octobre à dans la zone de convergence à l'avant d'une perturbation dans un flux de secteur Nord à Nord-Ouest.

Les précipitations

La majeure partie des îles de la Polynésie française ont été peu arrosées ce mois-ci, se traduisant par des déficits pluviométriques qui dépassent 35 %. Ce sont les atolls des Tuamotu du nord qui sont les plus affectées. Il est tombé à peine 24,3 mm à Takarua soit un déficit de -80 %. Aux Gambier, sur la moitié nord des Australes ainsi qu'aux Îles Sous Le Vent, les déficits sont également bien marqués soit respectivement -47 % à Mangareva, -43 % à Tubuai et -35 % à Bora Bora.

En revanche, aux Marquises et aux Îles Du Vent, il a fait plus humide que de coutume. A Hiva Oa, on a recueilli 145 mm de pluie (+66%) et à Faa'a 123,7 mm (+20%)

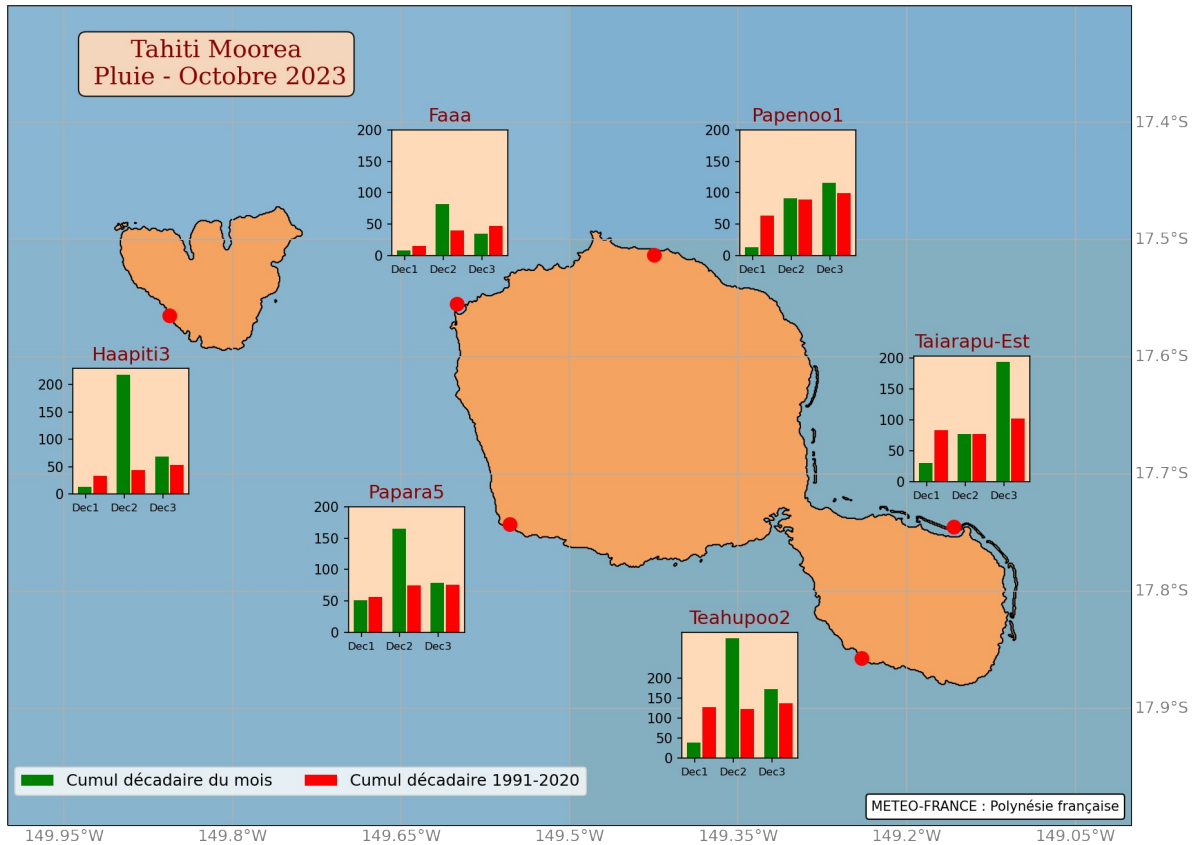
Quant au sud des Australes, à Rapa, les pluies sont légèrement au-dessus des normales soit +15 %.



Répartition décadaire des précipitations en Polynésie française au mois de Octobre 2023 comparée à la normale 1991-2020

Sur Tahiti et Moorea

Tahiti et Moorea ont été plus arrosées qu'à l'accoutumée. L'excédent de pluies est en général de 20 % sur Tahiti. C'est sur les communes de Punaauia et de Papara que cet excédent est davantage marqué, soit respectivement +142 % et +90 %. À Papeete, les cumuls de pluies sont également bien au-dessus des normales, soit +55 %. Par contre, seule la commune de Papenoo accuse un léger déficit de -13 %. Concernant l'île sœur, les excédents pluviométriques dépassent les 30% en moyenne : +130 % Haapiti, +52 % à Temae et +30 % à Pao Pao.



Répartition décadaire des précipitations sur Tahiti et Moorea au mois de Octobre 2023 comparée à la normale 1991-2020

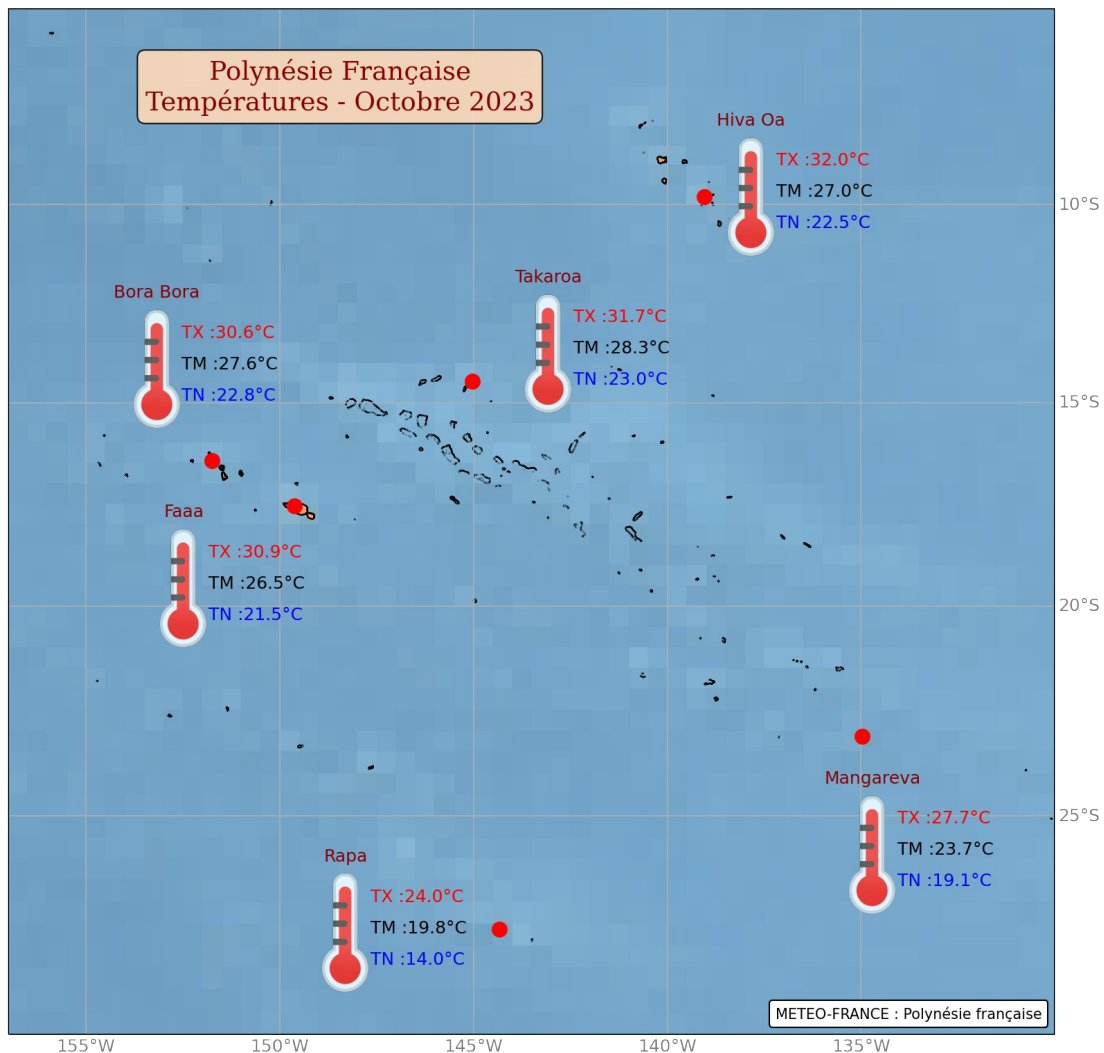
Les précipitations en quelques chiffres

Stations	Cumul (mm)	Écart à la normale	Max en 24H (mm)	Nb Jours >= 1 mm	Nb Jours >= 10 mm
Hiva Oa	145.0	66%	15.4	22	4
Takaroa	24.3	-80%	12.1	7	1
Bora Bora	70.5	-35%	42.3	8	2
Faaa	123.7	20%	52.2	8	4
Mangareva	81.4	-47%	45.2	6	2
Tubuai	61.0	-43%	17.0	9	2
Rapa	204.3	15%	103.6	11	6

LES TEMPERATURES

Les températures moyennes mensuelles sont de saison sur la majorité des archipels à savoir les Marquises, la Société et les Australes. En termes d'écart à la normale, les valeurs sont comprises entre +0,2°C à Faa'a et +0,5°C à Rapa. Par contre, aux Tuamotu et aux Gambier, il fait bien plus chaud que les valeurs normalement observées. A Takarua, la température moyenne mensuelle de 28,3°C a été supérieure à la normale de +0,9°C, classant octobre 2023 au 1^{er} rang des mois d'octobre les plus chauds. De même à Mangareva, avec une température moyenne mensuelle de 23,7°C soit une anomalie de +1,4°C, on a battu le record pour un mois d'octobre.

En octobre le mercure est descendu jusqu'à 14°C à Rapa et il est monté à 32°C à Hiva Oa.



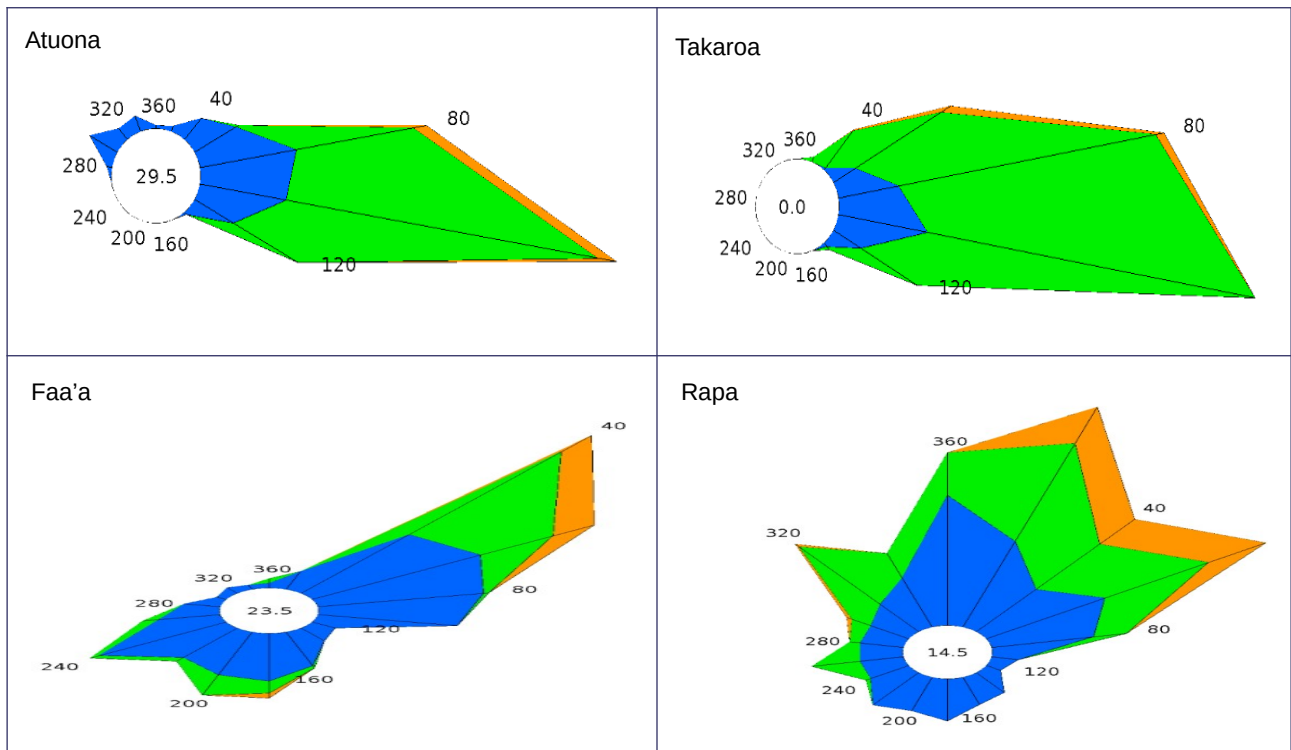
Températures maximales absolues (TX), moyennes (TM) et minimales absolues (TN) en Polynésie française au mois de Octobre 2023

Le Vent

Ce mois d'octobre est caractérisé par des alizés plus fréquents que la normale du côté des Marquises, des Tuamotu ainsi que sur la Société. Par ailleurs, on a observé davantage d'épisode venteux (raf $\geq 16\text{m/s}$ soit 58km/h) : 10j contre 4 à Hiva-Oa, 7j contre 3 à Faaa.

Et enfin, s'agissant du sud des Australes, à Rapa, on constate une fréquence de NNE plus marquée. Le chiffre du mois : une rafale de $94,3\text{ km/h}$ enregistrée à Rapa le samedi 21 octobre 2023.

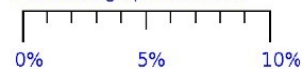
Rose des vents tri horaire moyens mesurés à 10 mètres



Groupes de vitesses (km/h)



Pourcentage par direction



Le vent en quelques chiffres

Stations	Vitesse moy. du vent	Normale de la vitesse moy	Rafales max.	Date de la rafale max.
Hiva Oa	13.3 km/h	9.7 km/h	70.9 km/h	11/10/2023
Takaroa	19.4 km/h	20.1 km/h	72.3 km/h	01/10/2023
Faaa	11.5 km/h	11.1 km/h	68 km/h	17/10/2023
Rapa	14 km/h	14.7 km/h	94.3 km/h	21/10/2023

L'Insolation

L'ensoleillement est de saison sur la Société et sur la moitié nord des Australes. Sur les Tuamotu-Gambier, le soleil a brillé un peu plus que d'habitude soit un excédent de +12 % à Takaroa et +14 % à Mangareva. Par contre sur les Marquises et sur le sud des Australes, le soleil avait du mal à faire son apparition -17% à Hiva-Oa et -40 % à Rapa. Notons qu'avec 80 heures, l'île de Rapa enregistre la plus faible durée d'insolation mesurée pour un mois d'octobre.

L'insolation en quelques chiffres

Stations	Durée d'insolation (h)	Écart à la normale (h)
Hiva Oa	184	-39
Takaroa	278	30
Faaa	227	-6
Mangareva	188	23
Tubuai	180	-3
Rapa	80	-54

Le climat du mois d'octobre

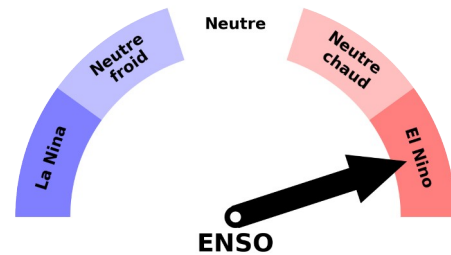
On est sous l'influence des conditions Chaudes pour l'océan et Neutres au niveau de l'atmosphère.

Au cours du mois d'octobre les anomalies positives des températures de la mer dans la boîte Niño 3.4 s'accroissent : +1.59°C.

(<https://www.cpc.ncep.noaa.gov/data/indices/sstoi.indices>)

L'indice d'oscillation australe, calculé par le Bureau météorologique d'Australie affiche une valeur négative peu marquée de -6,8.

(<http://www.bom.gov.au/climate/current/soihtm1.shtml>).



Rappelons que lorsque le SOI est fortement et durablement négatif, l'atmosphère est en phase Niño, et inversement en phase Niña. Lorsqu'il est proche de zéro, l'atmosphère est en phase neutre.