

RÉSUMÉ MENSUEL DU TEMPS EN POLYNÉSIE FRANÇAISE

JUILLET 2023

Résumé climatologique

Peu de pluie en général. Chaud aux Marquises et aux Gambier, ailleurs des températures de saison. Un ensoleillement quasi normal. Fréquence d'Alizés plus importante que la normale sauf aux Australes.

Situation générale

Ce mois de juillet est marqué par la prédominance d'un temps sec à grande échelle hormis sur les Marquises, associé à un régime d'alizé peu perturbé, entretenu durant la première quinzaine par la dorsale pascuane. Sur la troisième décennie, des dépressions évoluent vers le Sud du Pays. Elles génèrent de la forte houle vers Rapa, le Sud Tuamotu – Gambier et un vent soutenu avec de fortes rafales vers Rapa nécessitant l'émission de la vigilance orange pour ces phénomènes.

Du 1er au 10 JUILLET :

La dorsale pascuane s'installe durablement sur le Pays en rejetant toute perturbation au Sud. Elle entretient un régime d'alizé peu perturbé, ponctué de petites averses au passage des cumulus. L'alizé est toutefois plus chargé sur les Marquises où les averses restent assez régulières, ou ponctuellement à Bora Bora où l'on note une journée avec des précipitations avoisinant les 15mm en 24h en fin de décennie.

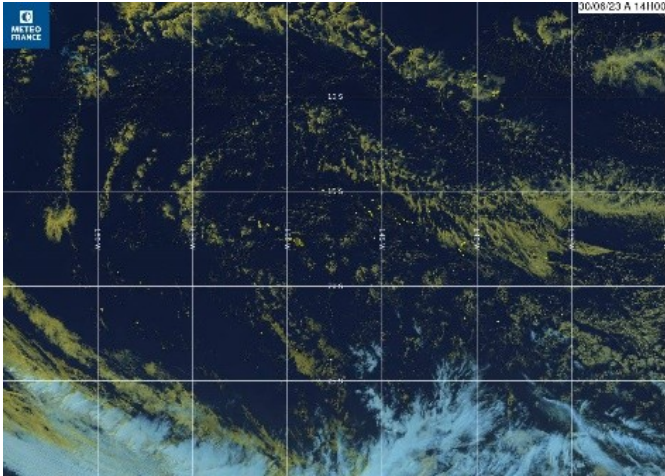
Du 11 au 20 JUILLET :

Une fois ces averses évacuées, un temps sec persiste sur l'ensemble des archipels. Entre le 15 et le 18, la dorsale pascuane se relâche, un axe perturbé gagne alors l'archipel des Australes. Plus au Sud, une dépression se creuse, le front associé remonte tout d'abord vers les Australes, avant de rapidement s'étirer des îles de la Société jusqu'au Sud Tuamotu - Gambier le 19 où une vigilance orange pour forte houle est déclenchée le 20. Si le passage du front occasionne des précipitations d'environ 15mm en 24h, les Marquises restent à l'écart de cette influence, et bénéficie d'un temps sec qui se prolonge même jusqu'au 30 du mois.

Du 21 au 31 JUILLET :

La houle longue et énergétique générée par la dépression gagne nos îles. Elle justifie une vigilance pour les fortes houles à partir du 20, avec les zones de **Rapa, des Tuamotu Sud et des Gambier placées en vigilance orange pour les fortes houles.**

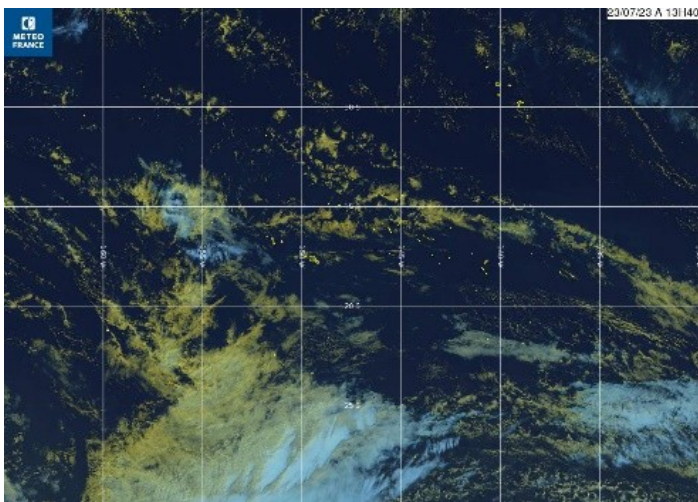
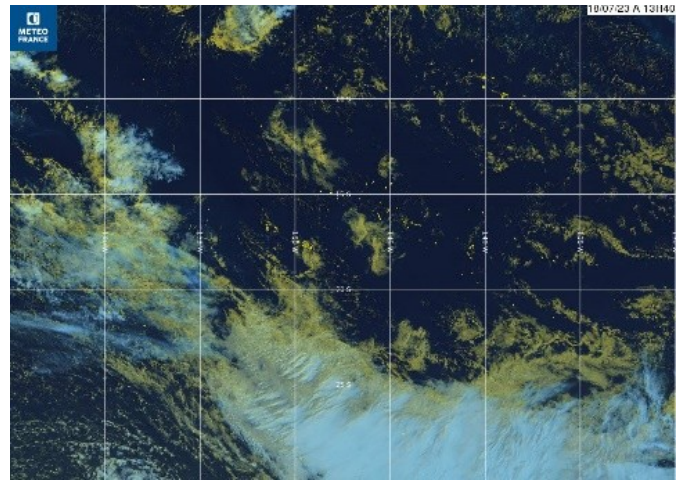
Du 24 au 25, une autre dépression circulant au Sud de Rapa justifie une **vigilance orange pour les vents violents sur l'île de Rapa.** A l'avant de cette dépression, un vent de Nord-Est s'engouffre, accélère dans la baie d'Ahurei générant des rafales jusqu'à 85 km/h en journée. Une fois la dépression passée, le vent marque une courte accalmie avant de s'orienter au secteur Nord-Ouest. En franchissant le relief du Mont Perau, les rafales de vent déferlent jusque dans la baie avec des vitesses encore plus importantes. Les vents sont supérieurs à 92 km/h de 21h à 00h, et atteignent 113 km/h vers 23h.



1ère décade :
Régime d'alizé généralisé

2ème décade :

Relâchement de la dorsale pascuane vers le 15, une perturbation progresse au Sud.



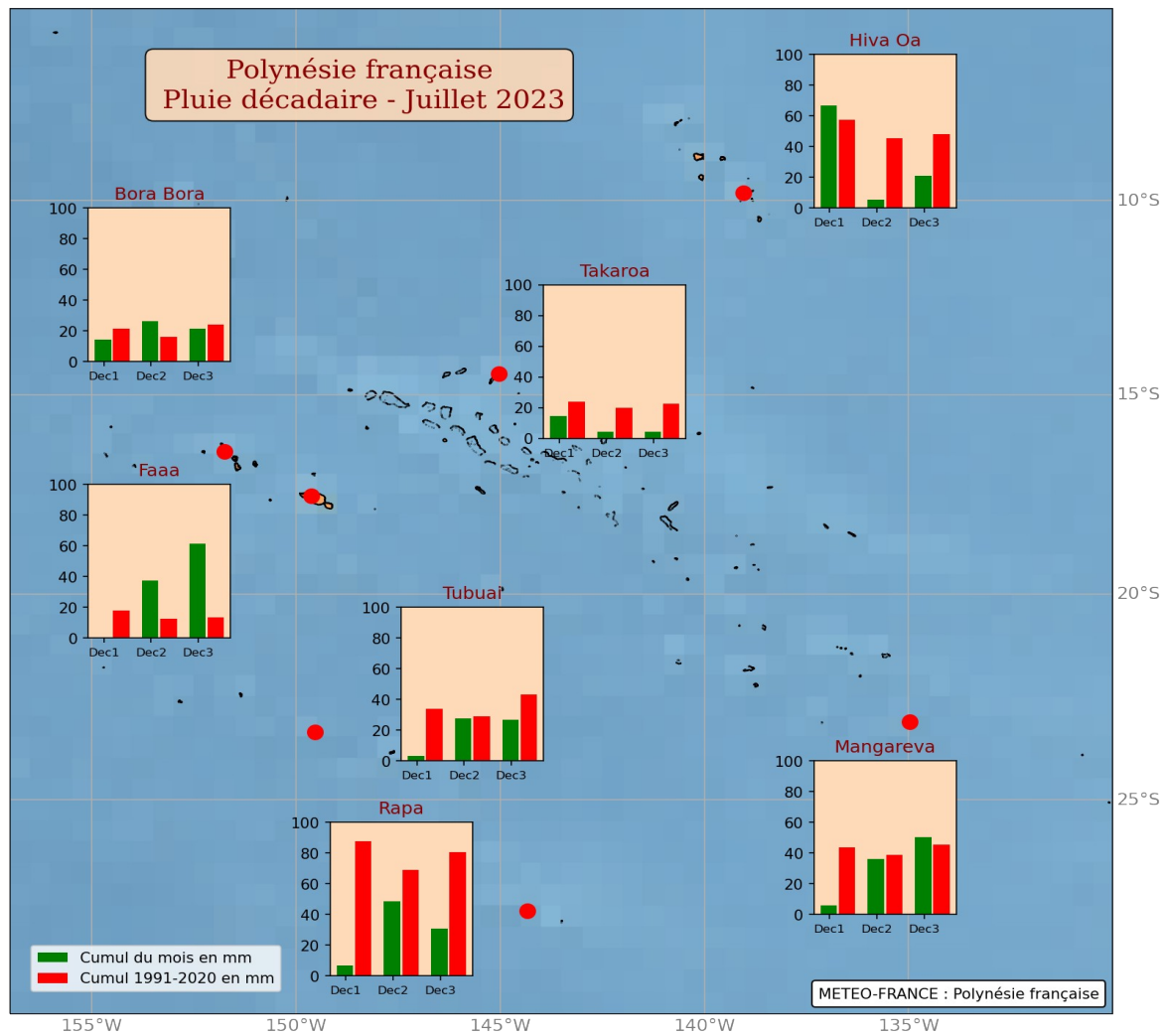
3ème décade :

Une dépression à l'origine de vents violents et de fortes rafales dans la baie de Rapa dans la nuit du 24 au 25.

Les précipitations

Un temps sec a prédominé sur la majeure partie des îles de la Polynésie avec des déficits pluviométriques dépassant généralement 30 %. Les Australes et les Tuamotu du nord sont les îles les plus affectées : -46 % à Tubuai, -64 % à Rapa et -63 % à Takarua. Par ailleurs les hauteurs de pluie recueillies en juillet 2023 sur l'île de Rapa (85,9 mm) et sur l'atoll de Takarua (23,8 mm) sont classés au 3^{ème} rang des cumuls les plus bas pour un mois de juillet. Sur les Marquises et les Gambier le déficit de pluie est moins accentué : -38 % à Hiva Oa, -28 % à Mangareva.

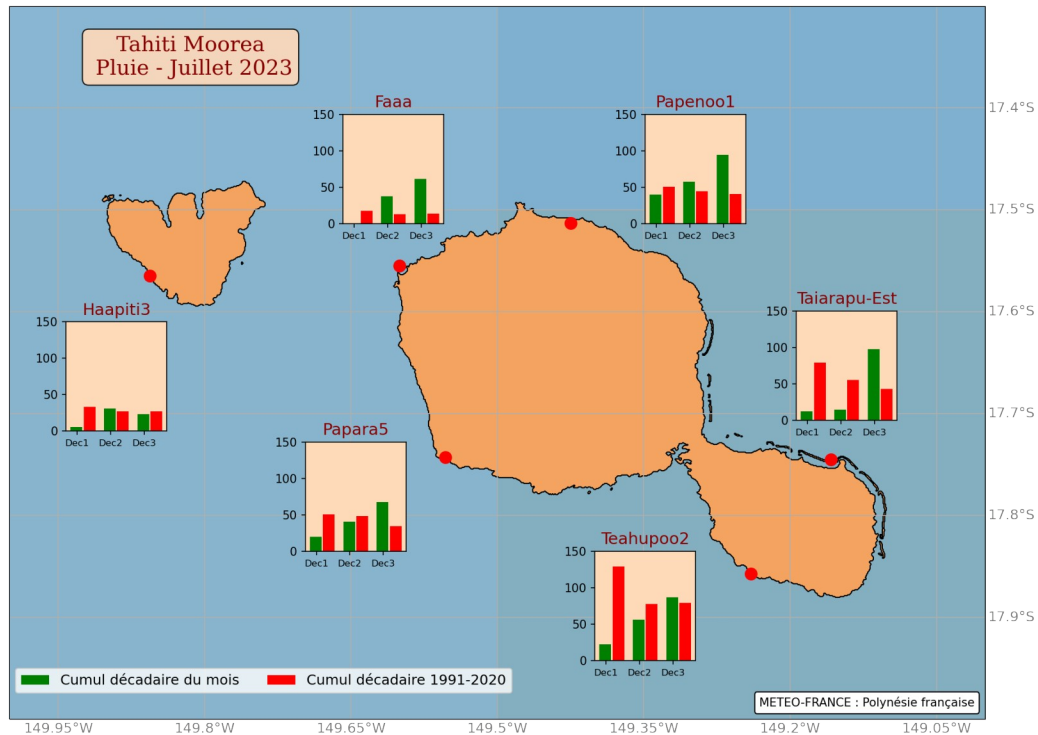
En revanche, sur les Îles Du Vent, il a fait nettement plus humide que de coutume. A Faaa, il est tombé 99 mm soit une quantité excédentaire de +124 %. Quant aux Îles Sous Le Vent, les pluies sont comparables à la normale : +0 % à Bora Bora.



Répartition décadaire des précipitations en Polynésie française au mois de JUILLET 2023 comparée à la normale 1991-2020

Sur Tahiti et Moorea

A Tahiti, l'excédent pluviométrique dépasse souvent 20 %. C'est sur la zone urbaine que cet excédent est davantage marqué, entre +40 et +60 % voire localement plus de 100 % : +130 % à Punaauia, +124 % à Faaa, +40 % à Papeete, +55 % à Pirae et +45 % à Papenoo. Seules quelques communes de la Presqu'île ont accusé un déficit : -30 % à Tairapu-Est, -42 % à Teahupoo. Concernant l'île sœur, mise à part la commune de Temae où il est tombé 31% de pluie en plus, on observe plutôt une tendance déficitaire : -60 % à PaoPao et -31 % à Haapiti.



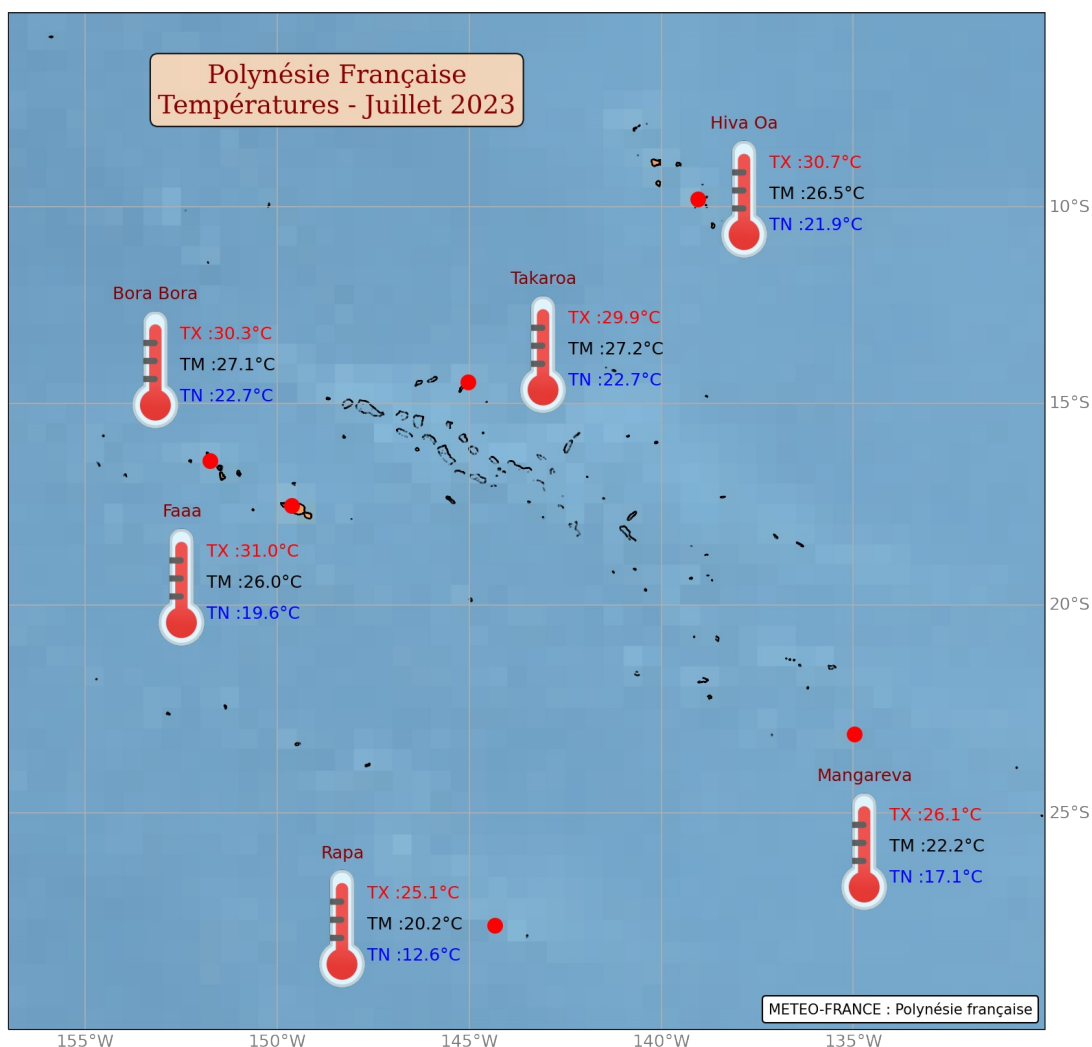
Répartition décadaire des précipitations sur Tahiti et Moorea au mois de JUILLET 2023 comparée à la normale 1991-2020

Les précipitations en quelques chiffres

Stations	Cumul (mm)	Écart à la normale	Max en 24H (mm)	Nb jours >=1 mm	Nb jours >=10 mm
Hiva Oa	93.5	-38%	19.7	12	4
Takarua	23.8	-63%	8.6	8	0
Bora Bora	62.1	0%	14.1	8	1
Faaa	99.0	124%	26.4	7	4
Mangareva	92.4	-28%	34.1	11	3
Tubuai	57.9	-46%	25.5	6	2
Rapa	85.9	-64%	23.6	15	2

LES TEMPERATURES

Les températures moyennes mensuelles sont de saison sur une partie du pays à savoir les Marquises, les Tuamotu, et les Îles Du Vent. Les anomalies sont comprises entre +0,1°C à Takaroa et +0,4°C à Hiva Oa. Par contre, sur le reste de la Polynésie il a fait plus chaud que la normale et plus particulièrement aux Australes avec des anomalies qui dépassent 1,5°C. A Rapa, la température moyenne mensuelle de 20,2°C a été supérieure à la normale de +1,7°C, classant juillet 2023 au 2^{ème} rang des mois de juillet les plus chauds. Notons également que la station de Rapa a enregistré une température maximale de 25,1°C ce qui représente la 2^{ème} journée la plus chaude pour un mois de juillet. Concernant les Gambier et les Îles Sous Le Vent, les écarts à la normale sont moindres : +0,8°C à Mangareva et +0,6°C à Bora Bora. En juillet le mercure est descendu jusqu'à 12,6°C à Rapa et il est monté à 31°C à Faaa.



Températures maximales absolues (TX), moyennes (TM) et minimales absolues (TN) en Polynésie française au mois de JUILLET 2023

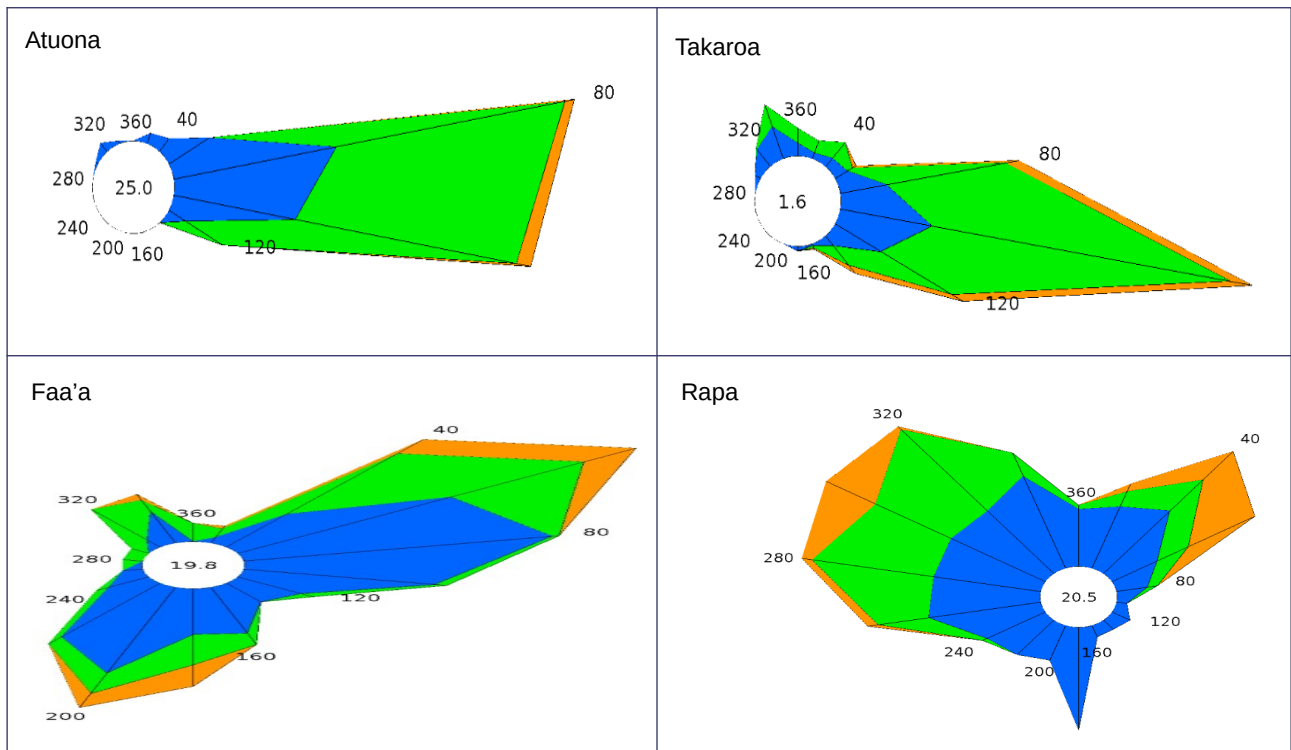
Le Vent

Ce mois de juillet est caractérisé par un retour à des alizés plus fréquents que la normale sur les Marquises, les Tuamotu ainsi que sur la Société. En outre, on a observé davantage d'épisode venteux (rafale $\geq 16\text{m/s}$) : 14j contre 5 à Takaroa, 9j contre 2 à Faaa et 6j contre 4 à Hiva Oa.

Et enfin, s'agissant du sud des Australes, à Rapa, on constate une petite baisse d'alizé.

La rafale la plus forte a été mesurée à Rapa : 112 km/h le 24 juillet. Le 31 juillet, la station de Faaa a enregistré une rafale à 79,2 km/h : c'est la 2^{ème} valeur la plus forte pour un mois de juillet.

Rose des vents tri horaire moyens mesurés à 10 mètres



Groupes de vitesses (km/h)

[5.0;16.0 [[16.0;29.0] > à 29.0

Pourcentage par direction

0% 5% 10%

Le Vent en quelques chiffres

Stations	Vitesse moy. du vent	Normale de la vitesse moy	Rafales max.	Date de la rafale max.
Hiva Oa	13.6 km/h	9.7 km/h	78.1 km/h	11/07/2023
Takaroa	19 km/h	22.6 km/h	73 km/h	01/07/2023
Faaa	12.2 km/h	10.4 km/h	79.2 km/h	31/07/2023
Rapa	13.3 km/h	15.4 km/h	112.3 km/h	24/07/2023

L'Insolation

L'ensoleillement a été conforme à la normale sur la majorité des îles, excepté aux Australes où on a observé une insolation très contrastée. A Tubuai, le soleil a rayonné bien plus que d'habitude (+25%) tandis qu'à Rapa il avait du mal à percer les nuages (-13%).

Ce mois-ci, le soleil a brillé 246h à Takaroa mais seulement 88h à Rapa.

L'insolation en quelques chiffres

Stations	Durée d'insolation (h)	Écart à la normale (h)
Hiva Oa	159	-15
Takaroa	246	8
Faaa	230	-8
Mangareva	138	2
Tubuai	206	41
Rapa	88	-13

Le climat du mois de juillet

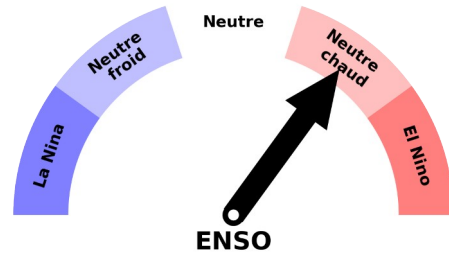
On est sous l'influence des conditions Chaudes pour l'océan et Neutres au niveau de l'atmosphère.

Au cours du mois de juillet les anomalies positives des températures de la mer dans la boîte Niño 3.4 s'accroissent : +1.07°C.

(<https://www.cpc.ncep.noaa.gov/data/indices/sstoi.indices>)

L'indice d'oscillation australe, calculé par le Bureau météorologique d'Australie affiche une valeur négative peu marquée de -4,3.

(<http://www.bom.gov.au/climate/current/soihtm1.shtml>).



Rappelons que lorsque le SOI est fortement et durablement négatif, l'atmosphère est en phase Niño, et inversement en phase Niña. Lorsqu'il est proche de zéro, l'atmosphère est en phase neutre.