

AVRIL 2023

## Résumé climatologique

Peu de pluie en général. Des températures de saisons excepté aux Marquises et aux Gambier où il fait plus chaud que la normale. Un ensoleillement quasi normal. Moins d'Alizés aux Îles du Vent et aux Australes.

## Situation générale

Si l'activité électrique persiste sur le territoire, on note également la vigilance orange pour les vents violents sur les Australes les 19 et 20. Mais les **faits marquants** arrivent au cours du **long week-end du 28 avril au 1<sup>er</sup> mai**, avec la **vigilance orange pour les fortes houles** et des **pluies torrentielles à Teahupo'o** dans la vallée débouchant sur la passe mythique de Hava'e (le lundi 1<sup>er</sup> mai). *Entre 6h et 9h, on relève 201 mm en 3h dont 160 mm en 2h seulement, deux nouveaux records de cumul en 2h et 3h, ce phénomène est exceptionnel.*

### ***Du 1er au 10 Avril :***

S'étirant des îles Cook jusqu'au Sud des Tuamotu, un reste de ZCPS se désorganise rapidement. Dans son sillage, un régime d'alizé s'installe sur le territoire, il est localement perturbé en raison des plages d'air chaud laissées par la ZCPS. Des épisodes orageux vont alors se développer tantôt vers les Australes, le Sud Tuamotu – Gambier, avant de déborder vers le Centre et le Nord-Ouest Tuamotu ou l'archipel de la Société.

### ***Du 11 au 20 Avril :***

Du 11 au 16, un premier minimum dépressionnaire se creuse entre Rapa et le Sud Tuamotu le 12 (affectant le Sud, l'Est Tuamotu et les Gambier), un second minimum suit dès le 15 en se creusant à l'Ouest de Rapa. Sous l'effet du renforcement des anticyclones de Kermadec et de Pâques, la convergence de basse couche s'organise entre la Société, le Nord-Ouest Tuamotu et Rapa, le minimum s'enfonce vers le Sud le 16. Du 17 au 20, l'anticyclone de Kermadec se renforce notablement (1030 hPa au centre), il entretient un vent de Sud-Est assez fort à fort aux **Australes**, justifiant d'une vigilance jaune (le 18) puis **orange** (les 19 et 20) pour le **vent violent**, des bulletins météorologiques spéciaux (BMS) de vents de force « grand frais à coup de vent » sont également émis sur les zones maritimes concernées. Le 20, un minimum dépressionnaire se creuse sur la face Nord de l'anticyclone et affecte les Australes. On relève 93 mm de pluie à Rapa le 20.

**Du 21 au 30 Avril :**

Le minimum dépressionnaire se positionne au Sud, bientôt rejoint par une dépression arrivant du Sud-Ouest. Ils forment un vaste système dépressionnaire à l'origine de la forte houle de Sud-Sud-Ouest qui va toucher l'ensemble des archipels à partir du 28. Tour à tour, **les Australes, ainsi que la Société et la majeure partie des Tuamotu – Gambier sont placées en vigilance orange** pour les **fortes houles** pour le long week-end. Alors que l'attention est retenue par la forte houle avec des vagues de 6 à 7 mètres déferlant sur les récifs de la côte occidentale de Tahiti.

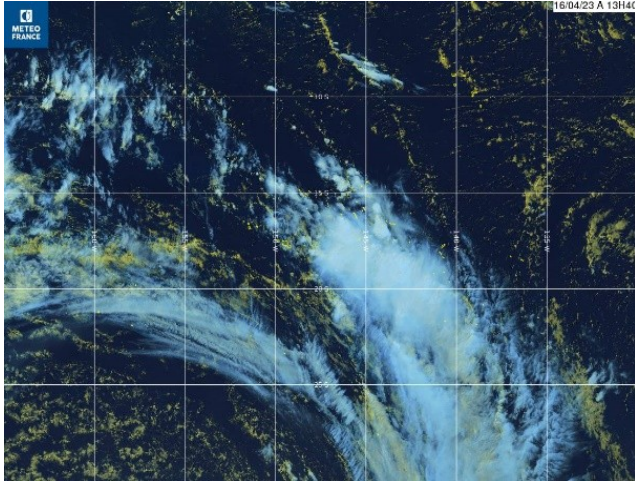
Dans le même temps, une branche de la Zone de Convergence du Pacifique Sud s'étire sur un axe allant des Samoa au Nord-Ouest jusque l'archipel des Gambier au Sud-Est.

Cet axe pluvio-orageux se situe au proche Sud de l'archipel de la Société et des Tuamotu. Sur sa face équatoriale (au Nord de l'axe), des développements convectifs apparaissent ici et là.

Le 1er mai vers 06h30 locales, un foyer orageux se développe brusquement sur la presqu'île de Tahiti et bien que s'éloignant vivement vers le Sud-Est sa croissance est très rapide. Même s'il a duré moins de 3 h, cet épisode orageux a généré des précipitations extrêmement intenses et très localisées sur la région de Teahupo'o.

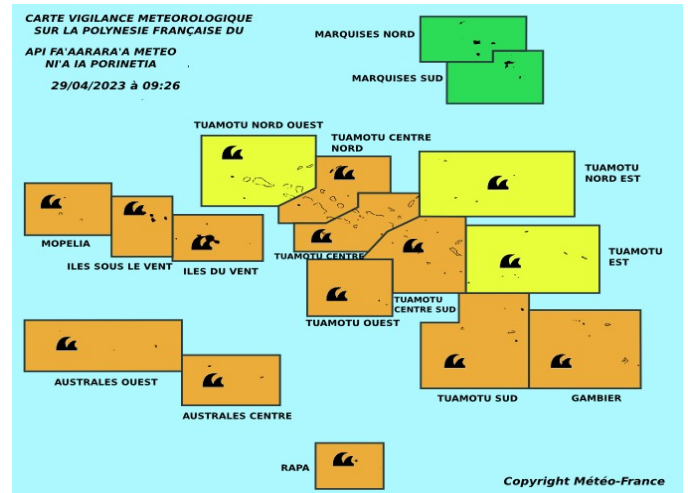
Les habitants seront surpris par la crue soudaine de la rivière. La forte houle en cours au moment de cet épisode est un facteur aggravant qui, avec l'augmentation de la hauteur d'eau dans le lagon, a certainement contribué à ralentir l'écoulement de cette crue.

Quatre voitures seront emportées dans le lagon, et fort heureusement, malgré des dégâts très importants sur les habitations touchées par la crue, on ne déplore aucune perte humaine. Les précipitations observées sur les autres postes de Tahiti ne sont pas du tout comparables avec celles de Teahupoo, ni en intensité, ni en cumul.



Le 16, des orages fréquents aux Tuamotu

du 26/04 au 09 mai épisode de Vigilance pour les fortes houles

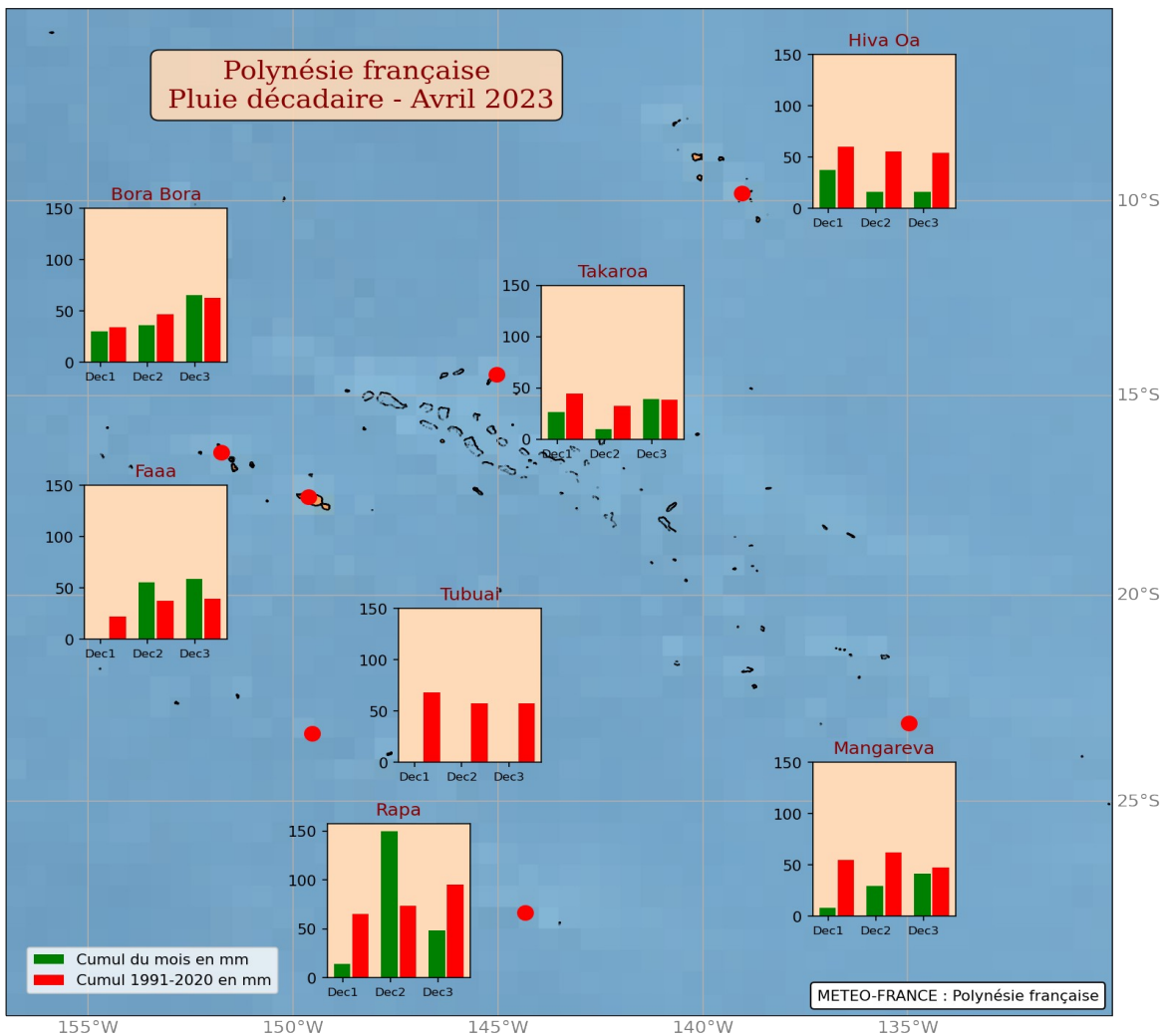


le 01 mai, crue éclair à Teahupo'o. Crédit photo Zoard instagram

## Les précipitations

Les îles de la Polynésie ont été en majorité peu arrosées. Sur les Marquises, les Gambier ainsi que sur le nord ouest des Tuamotu, les quantités de pluie mensuelle atteignent seulement 70 à 80 mm. En termes de bilan pluviométrique cela représente un déficit de -59 % à Hiva Oa, -52 % à Mangareva et -35 % à Takarua.

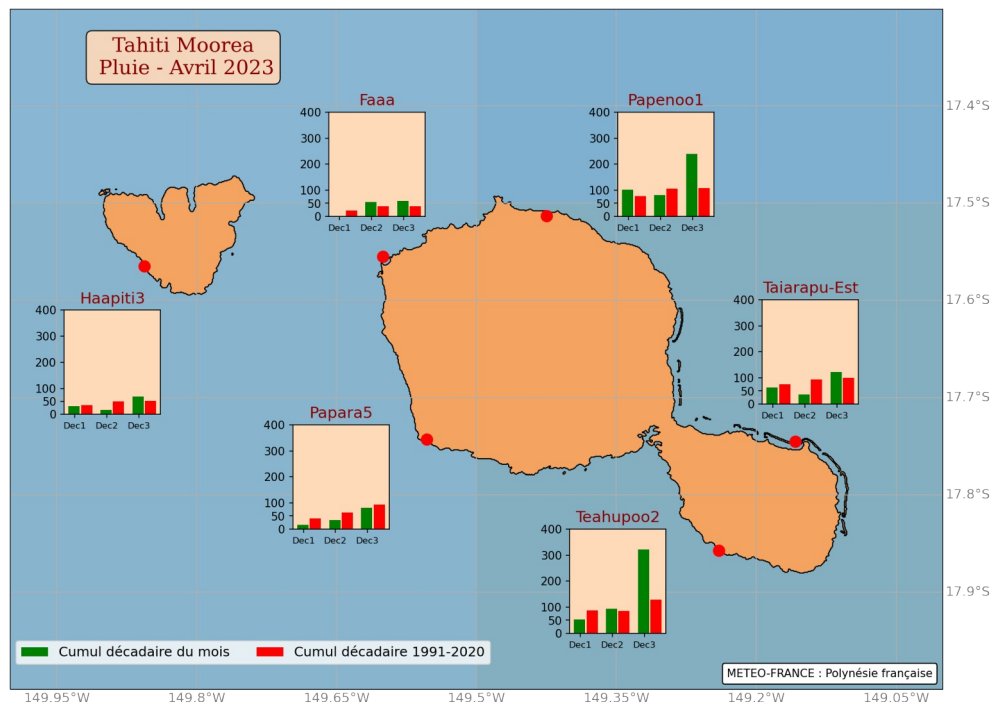
En revanche, sur la Société et sur les Australes on est proche de la normale. A Bora Bora et à Rapa, l'écart à la moyenne est de même ordre soit respectivement -8 % et 9 %. Quand à Faaa, on est légèrement au-dessus des normales, soit +16 %.



Répartition décadaire des précipitations en Polynésie française au mois d'Avril 2023 comparée à la normale 1991-2020

## Sur Tahiti et Moorea

La tendance pluviométrique est plutôt déficitaire aux Îles Du Vent. A Tahiti, ce déficit est essentiellement accentué sur la côte sud ainsi qu'à la Presqu'île : -34 % à Papara, -20 % à Papeari, -39 % à Affahiti et -40 % à Vairao. En revanche, sur Teahupoo les pluies ont été bien au-dessus des normales avec +55 %. Rien que le 30 avril, il est tombé 205,3 mm de pluie soit l'équivalent de 68 % de la quantité mensuel pour un mois d'avril. La côte nord de Tahiti a été également arrosé avec des excédents compris entre +16 % à Faaa et +46 % à Papenoo. Concernant l'île sœur, on observe un contraste marqué entre la côte est bien arrosé avec un excédent de +90 % de pluie à Temae et la côte ouest déficitaire soit -39 % à Haapiti.



Répartition décadaire des précipitations sur Tahiti et Moorea au mois de Avril 2023 comparée à la normale 1991-2020

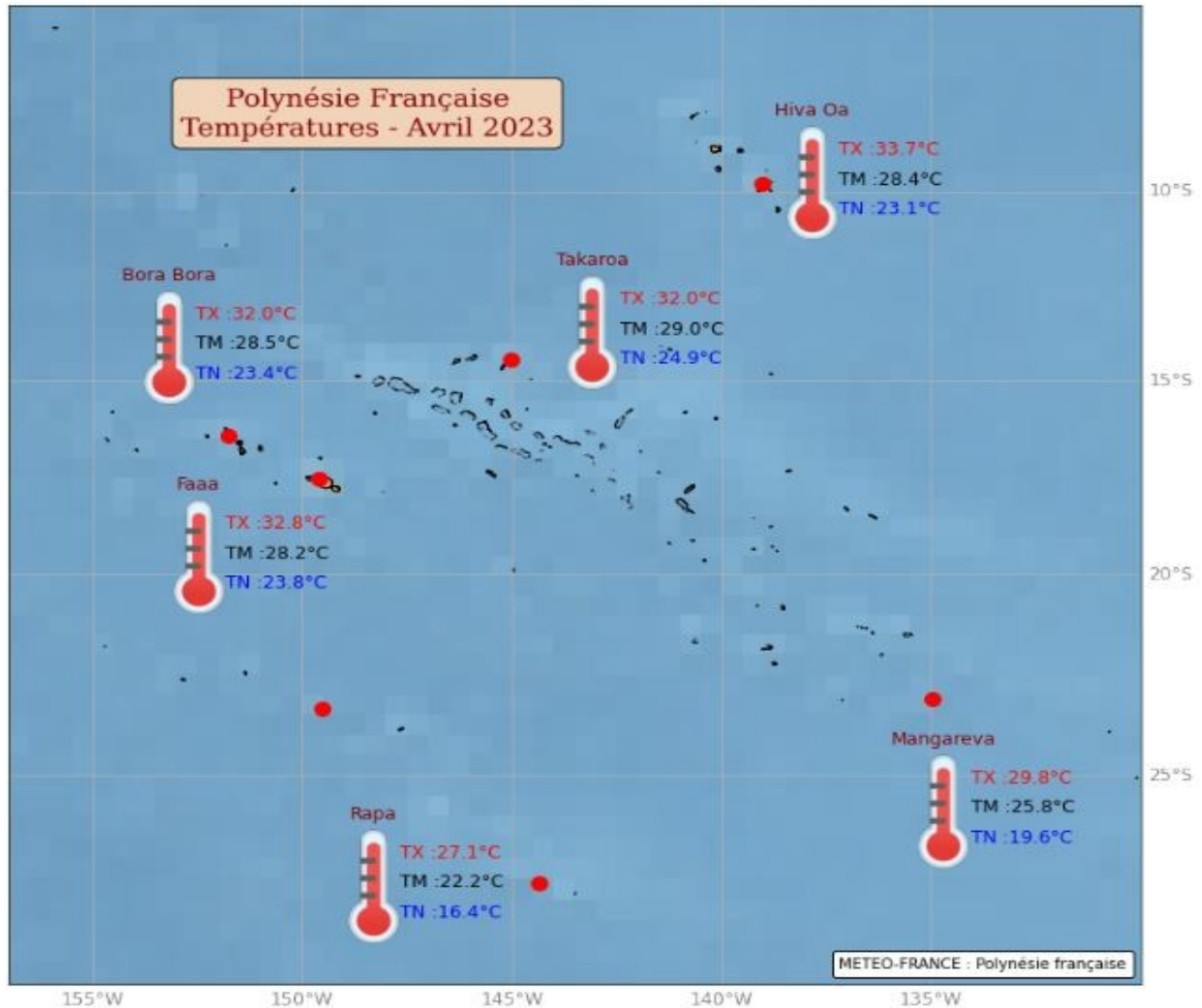
### Les précipitations en quelques chiffres

Stations	Cumul (mm)	Écart à la normale	Max en 24H (mm)	Nb Jours >= 1 mm	Nb Jours >= 10 mm
Hiva Oa	70.4	-59%	26.1	9	2
Takaroa	75.9	-35%	19.8	15	2
Bora Bora	131.7	-8%	23.0	14	6
Faaa	115.3	16%	28.5	9	6
Mangareva	79.1	-52%	29.4	8	3
Tubuai	/	/	/	/	/
Rapa	212.6	-9%	93.5	18	4

## LES TEMPERATURES

Les températures moyennes mensuelles sont de saison sur la majeure partie du pays à savoir les Marquises, les Tuamotu, la Société et les Australes. Les anomalies sont comprises entre  $-0,2^{\circ}\text{C}$  à Rapa et  $+0,3^{\circ}\text{C}$  à Faaa. Par contre, il a fait plus chaud que la normale aux Marquises et aux Gambier. Les anomalies de températures moyennes s'élève  $+0,9^{\circ}\text{C}$  à Mangareva et  $+0,8^{\circ}\text{C}$  à Hiva Oa.

En avril le mercure est descendu jusqu'à  $19,6^{\circ}\text{C}$  à Rapa et il est monté à  $33,7^{\circ}\text{C}$  à Hiva Oa.



Températures maximales absolues (TX), moyennes (TM) et minimales absolues (TN) en Polynésie française au mois d'Avril 2023



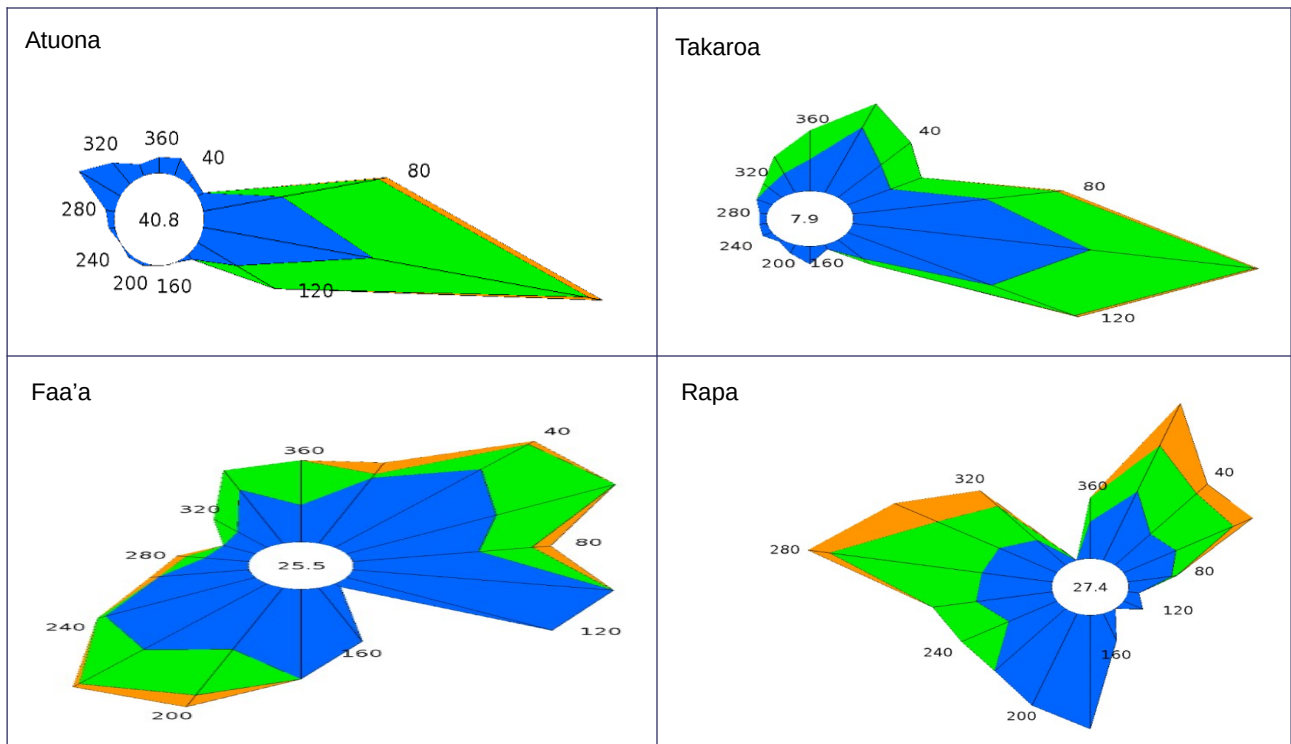
## Le Vent

On observe dès à présent des changements concernant les alizés aux Îles Du Vent et aux Australes. A Faa'a et à Rapa, on constate une baisse très nette d'alizé au détriment d'une augmentation de fréquence plus importante de secteur SSO pour Faa'a et de S à O pour Rapa.

Sur les Marquises les alizés sont bien plus fréquents que la normale, et sur le nord-ouest des Tuamotu proche de la normale.

La rafale la plus forte est 128 km/h enregistrée à Rapa le 20.

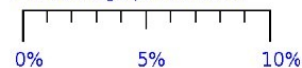
### Rose des vents tri horaire moyens mesurés à 10 mètres



#### Groupes de vitesses (km/h)



#### Pourcentage par direction



### Le Vent en quelques chiffres

Stations	Vitesse moy. du vent	Normale de la vitesse moy	Rafales max.	Date de la rafale max.
Hiva Oa	10.1 km/h	8.3 km/h	52.9 km/h	01/04/2023
Takaroa	13.3 km/h	18 km/h	75.9 km/h	08/04/2023
Faa'a	9.7 km/h	9.7 km/h	69.8 km/h	30/04/2023
Rapa	13.3 km/h	15.5 km/h	127.8 km/h	20/04/2023

## L'Insolation

L'ensoleillement a été quasi normal sur la majorité des îles, avec des anomalies comprises entre +9 % à Hiva Oa et -2 % à Rapa. A l'inverse, sur les Gambier, le soleil a été plus présent que de coutume avec +11 % à Mangareva.

Ce mois-ci, les valeurs extrêmes d'insolation sont comprises entre 113h à Rapa et 254h à Hao.

### L'insolation en quelques chiffres

Stations	Durée d'insolation (h)	Écart à la normale (h)
Hiva Oa	214	+18
Takaroa	245	+4
Faaa	209	-14
Mangareva	173	+18
Tubuai	/	/
Rapa	113	-2



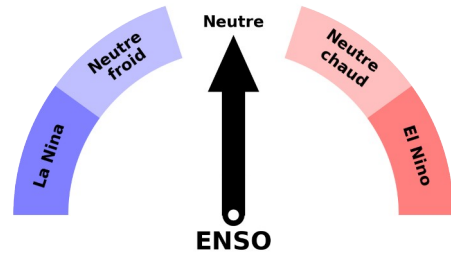
## Le climat du mois d'avril

On est sous l'influence des conditions Neutre.  
Au cours du mois d'avril les anomalies des températures de la mer dans la boîte Niño 3.4 sont devenues positives : +0.2°C.

(<https://www.cpc.ncep.noaa.gov/data/indices/sstoi.indices>)

L'indice d'oscillation australe, calculé par le Bureau météorologique d'Australie affiche une valeur positive peu marquée de +0,3.

(<http://www.bom.gov.au/climate/current/soihtm1.shtml>).



*Rappelons que lorsque le SOI est fortement et durablement négatif, l'atmosphère est en phase Niño, et inversement en phase Niña. Lorsqu'il est proche de zéro, l'atmosphère est en phase neutre.*