

RÉSUMÉ MENSUEL DU TEMPS EN POLYNÉSIE FRANÇAISE

JANVIER 2023

Résumé climatologique

Sec à l'exception des Australes. Des températures contrastées. Un soleil généreux aux Tuamotu-Gambier. Des Alizés toujours plus fréquents sauf à Rapa.

Situation générale

La situation du mois de janvier 2023 a été remarquable par la fréquence et la durée des épisodes orageux et pluvieux : en effet, durant ce mois, on a comptabilisé 30 jours au moins où une vigilance a été émise sur une zone de notre territoire. En début de mois, la ZCPS (Zone de convergence du Pacifique Sud) s'est installée sur les Australes, s'étendant par la suite aux îles de la Société et de l'Ouest Tuamotu. Cette situation a été relayée à partir du milieu du mois par des perturbations d'altitude successives, venant entretenir l'instabilité orageuse sur les Tuamotu, le Sud des Marquises et de nouveau les îles de la Société. De ce fait, les cumuls de précipitations ont été excédentaires sur les régions perturbées, comme l'archipel des Australes ou sur les îles du Vent, et plus proches des normales sur les Iles-Sous-Le-Vent. À noter également que la houle de Nord a été prédominante et a engendré une vigilance sur les Marquises sur la dernière décade du mois.

Du 1^{er} au 10 Janvier :

L'année 2023 débute avec la mise en place d'une ZCPS sur l'archipel des Australes engendrant une longue séquence perturbée et pluvio-orageuse, s'intensifiant dès le 03 janvier avec une vigilance orange de fortes pluies. De plus, une forte houle de Sud-Ouest vient s'ajouter à cette séquence mouvementée sur l'archipel. Même si l'Anticyclone de Kermadec est présent au Sud du territoire, plusieurs dépressions arrivant depuis les îles Cook se succèdent. De ce fait, l'instabilité perdure sur les Australes sur la totalité de la décade et tend à se propager ensuite sur les îles de la Société.

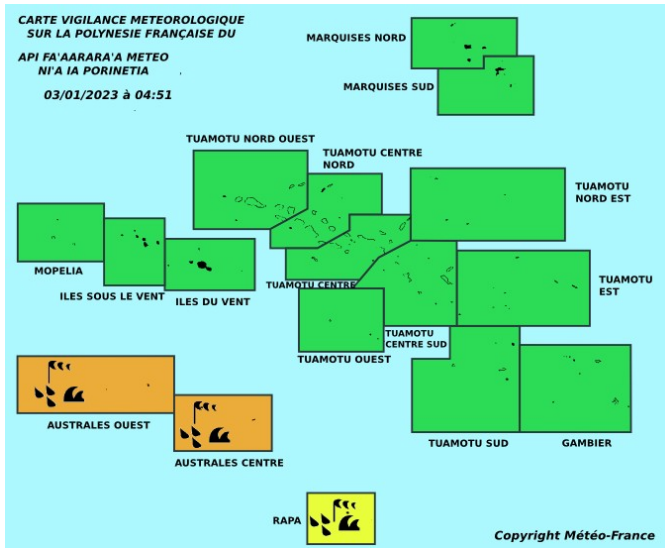
Du 11 au 20 Janvier :

L'instabilité préexistante sur les Australes continue de se renforcer avec la présence de la ZCPS active, elle est alimentée en continu par des masses d'air chaudes et humides venant des îles Samoa jusqu'au Sud des îles Cook, et commence à toucher les îles de la Société à partir du 12 janvier. Ainsi, les ingrédients sont parfaitement réunis pour que la convection s'amplifie tout en engendrant des épisodes pluvieux. On notera qu'une dépression évolue à proximité de Rapa,

bloquée dans sa progression par des hautes valeurs anticycloniques au Sud du territoire. Aux fortes pluies vont s'ajouter des conditions de vents violents sur cet île. La dépression s'évacue par la suite dès le 15 janvier par l'Ouest, sous l'effet du renforcement de l'Anticyclone de Pâques. Répit de courte durée : à partir du 16 janvier, le Pays est de nouveau partagé en deux avec d'une part une anomalie d'altitude arrivant par la façade Est qui entretient l'activité orageuse sur l'Est et le Centre Tuamotu, et d'autre part la dépression centrée sur les îles Cook entretenant les fortes pluies et vents forts sur Mopélia et l'Ouest des Australes. Cette séquence orageuse concernant les Tuamotu va perdurer jusqu'en fin de décade, où la carte de vigilance revient enfin temporairement au vert sur le Pays.

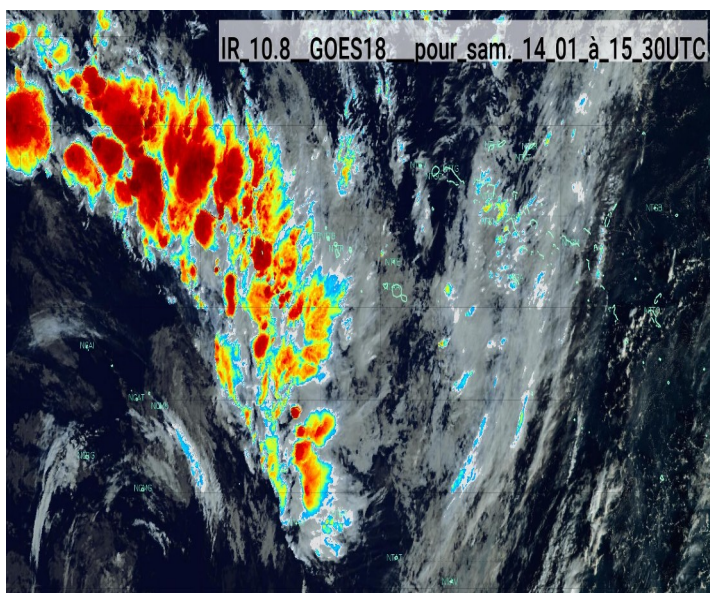
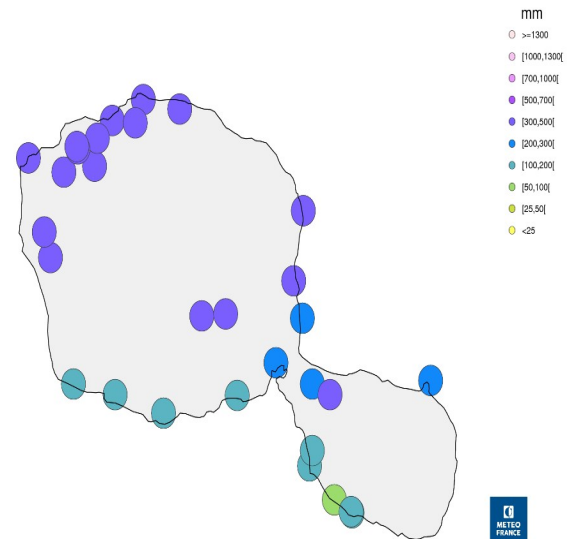
Du 21 au 31 Janvier :

L'accalmie est relative puisque dès le 21 janvier les amas orageux sur les Tuamotu reprennent de la vigueur, les conditions en haute atmosphère étant propices aux développements convectifs. Ils s'étendent dès le lendemain sur la Société et vont s'accroître à partir du 26 avec de nouveau un placement en vigilance orange pour fortes pluies sur les îles-Du-Vent. Des rafales et des cumuls sont particulièrement notables sur la zone urbaine où quelques chemins ou routes inondées, et des branchages sur les voies, ont pu être constatés. Sur les journées du 25 et 26, on notera que des trains d'une houle énergétique de Nord-Ouest arrivent sur l'archipel des Marquises avec un placement en vigilance jaune. En fin de période, les orages perdent en intensité au fur et à mesure que l'Anticyclone de Pâques dirige un alizé plus stable sur la quasi-totalité du territoire.



Épisode pluvio-orageux sur les Australes dès le 03 janvier, un épisode concomitant de fortes houles de Sud-Ouest vient s'ajouter à cette séquence perturbée.

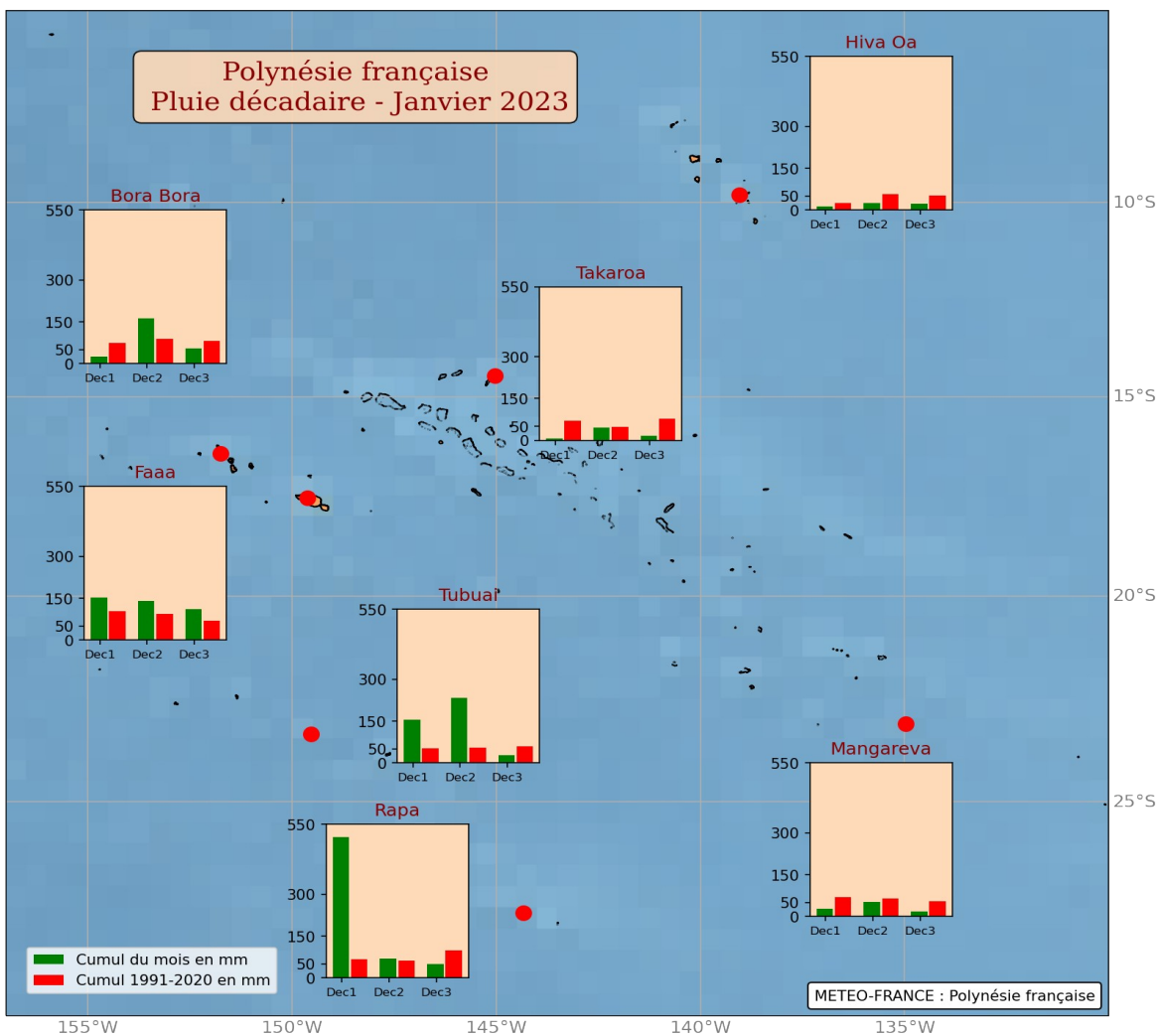
Quantités mensuelles de pluies recueillies sur Tahiti : les fortes pluies ont surtout touché les communes sur la zone urbaine et les côtes Est de Tahiti, moins les communes au Sud.



La ZCPS est très active sur les Australes et les îles de la Société en milieu de mois, aidée par la présence d'un minimum dépressionnaire à proximité de Rapa

Les précipitations

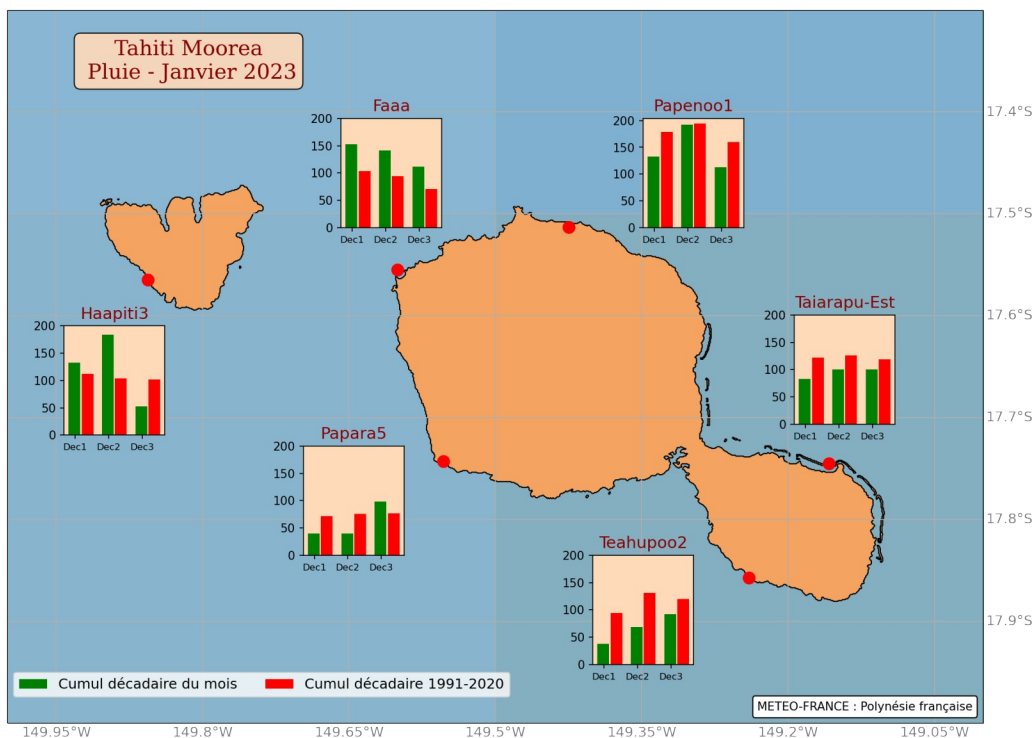
La pluviométrie est majoritairement déficitaire en Polynésie française. On distingue une première zone particulièrement aride, qui regroupe les Îles Marquises, les atolls des Tuamotu ainsi que les îles Gambier : -48 % à Mangareva (97,9 mm), -51 % à Hiva Oa (65,5 mm) et -64 % à Takaroa (70,2 mm). La seconde zone concerne l'archipel de la Société avec toutefois des déficits moins accentués. A l'inverse, les îles Australes ont été bien arrosées, s'expliquant par la présence d'une ZCPS active en janvier. Aux Australes, les excédents de pluies sont très prononcés : +175 % à Rapa et +149 % à Tubuai. Notons qu'à Tubuai on a battu le record aussi bien en 24h avec 213,1 mm le 12 (ancien record 153,2mm), qu'en total mensuel soit 416,9 mm, pour un mois de janvier. Pour Rapa il s'agit du 3^{ème} mois le plus pluvieux des mois de janvier.



Répartition décadaire des précipitations en Polynésie française au mois de Janvier 2023 comparée à la normale 1991-2020

Sur Tahiti et Moorea

Le bilan pluviométrique aux Îles Du Vent est plutôt déficitaire. Seule la zone urbaine de Tahiti, allant de Punaauia à Pirae, ainsi que sur la côte nord-ouest de Moorea, ont reçu des précipitations supérieures à la normale. L'excédent de pluie atteint +52 % sur la commune de Faaa et Punaauia, +40 % à Papeete, et +16 % à Haapiti. Ailleurs, les pluies sont déficitaires, entre -20 % et -50 %.



Répartition décadaire des précipitations sur Tahiti et Moorea au mois de Janvier 2023 comparée à la normale 1991-2020

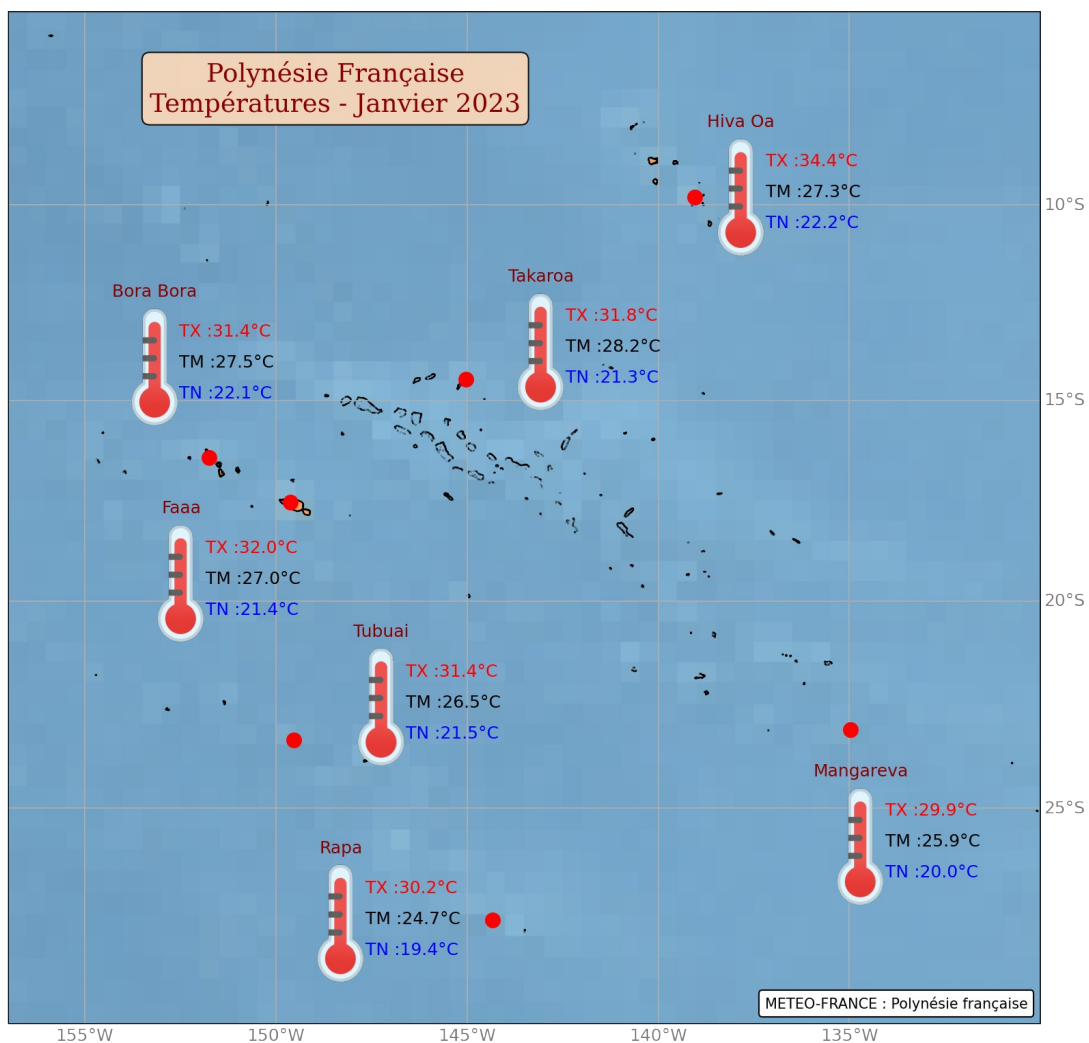
Les précipitations en quelques chiffres

Stations	Cumul (mm)	Écart à la normale	Max en 24H (mm)	Nb Jours >= 1 mm	Nb Jours >= 10 mm
Hiva Oa	65,5	-51%	19,2	13	2
Takaroa	70,2	-64%	13,4	12	2
Bora Bora	248,8	+2%	51,4	14	7
Faaa	405,9	52%	61,1	17	12
Mangareva	97,9	-48%	23,4	18	3
Tubuai	416,9	+149%	213,1	17	7
Rapa	624,1	+175%	125,8	15	11

LES TEMPERATURES

Les températures moyennes mensuelles sont de saison sur une grande partie du pays à savoir les Marquises, les Tuamotu et les Gambier. Les anomalies sont comprises entre $-0,1^{\circ}\text{C}$ à Takaroa et $+0,4^{\circ}\text{C}$ à Mangareva. Par contre, sur la Société, il a fait plus froid que la normale avec des anomalies similaires aux Îles Du Vent et aux Îles Sous Le Vent : $-0,8^{\circ}\text{C}$ à Faa et $-0,7^{\circ}\text{C}$ à Bora Bora. Enfin, aux Australes, les températures moyennes sont au-dessus des normales. Notons qu'à Rapa l'anomalie positive est plus marquée ($+1^{\circ}\text{C}$) comparé à celle de Tubuai ($+0,7^{\circ}\text{C}$).

En janvier la température minimale a été enregistrée à Rapa ($19,4^{\circ}\text{C}$) et la température maximale à Hiva Oa ($34,4^{\circ}\text{C}$).



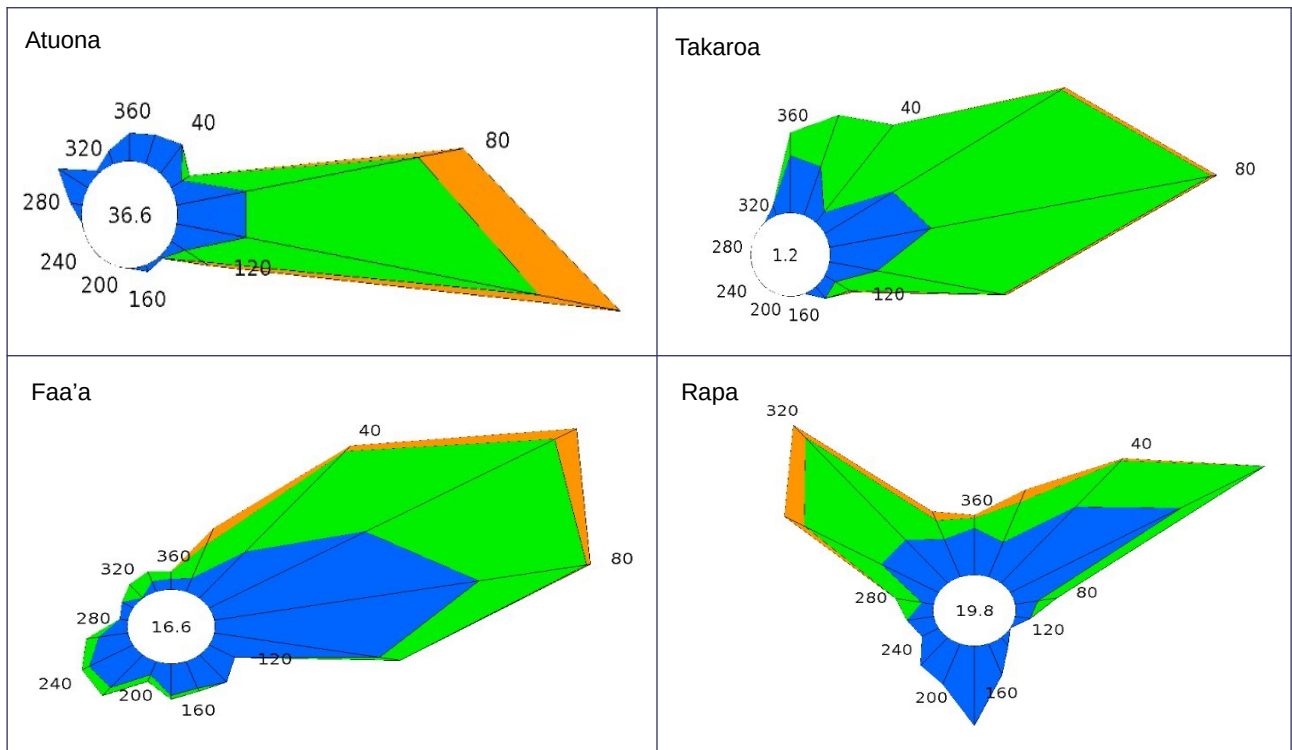
Températures maximales absolues (TX), moyennes (TM) et minimales absolues (TN) en Polynésie française au mois de janvier 2023

Le Vent

Les alizés sont bien plus fréquents que la normale aux Marquises, au nord-ouest des Tuamotu et aux Îles Du Vent. Par contre sur le sud de la Polynésie, on a observé une baisse d'alizés au détriment d'une augmentation significative du vent de nord-ouest. Signalons qu'à Faaa, le vent a soufflé en rafales à 95,8 km/h, ce qui représente la 2^{ème} valeur la plus forte pour un mois de janvier.

La rafale la plus forte est enregistrée à Rapa le 11 avec 112 km/h.

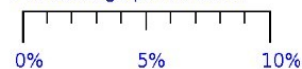
Rose des vents tri horaire moyens mesurés à 10 mètres



Groupes de vitesses (km/h)



Pourcentage par direction



Le Vent en quelques chiffres

Stations	Vitesse moy. du vent	Normale de la vitesse moy	Rafales max.	Date de la rafale max.
Hiva Oa	13.3 km/h	13.7 km/h	74.9 km/h	30/01/2023
Takaroa	18 km/h	21.4 km/h	92.9 km/h	18/01/2023
Faaa	13.7 km/h	11.1 km/h	95.8 km/h	26/01/2023
Rapa	13 km/h	15.8 km/h	112 km/h	11/01/2023

L'Insolation

Le soleil a été plus présent que de coutume sur les îles des Tuamotu et des Gambier, avec des excédents d'ensoleillement compris entre +11 % et +20 %. A noter, qu'à Mangareva, le soleil a brillé pendant 255h soit 38h de plus que la normale. Au contrario, sur la Société et notamment sur les Australes, le soleil s'est montré très timide avec un déficit d'ensoleillement qui a atteint -26 % à Rapa et -13 % à Tubuai.

Ce mois-ci, les valeurs extrêmes d'insolation sont comprises entre 96h à Rapa et 264h à Takaroa.

L'insolation en quelques chiffres

Stations	Durée d'insolation (h)	Écart à la normale (h)
Hiva Oa	/	/
Takaroa	264	+27
Faaa	191	-20
Mangareva	255	+38
Tubuai	176	-27
Rapa	96	-35

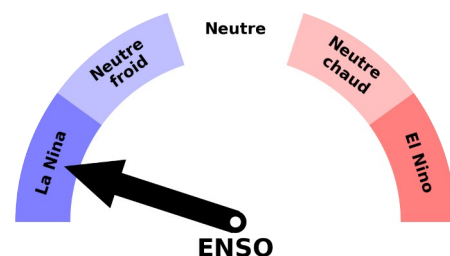
Le climat du mois de janvier

Toujours sous l'influence des conditions Niña .
Au cours du mois de janvier les anomalies des températures de la mer dans la boîte Niño 3.4 sont voisines de -0.7°C .

<https://www.cpc.ncep.noaa.gov/data/indices/sstoi.indices>

L'indice d'oscillation australe, calculé par le Bureau météorologique d'Australie affiche une valeur positive bien marquée de +11,8.

<http://www.bom.gov.au/climate/current/soihtm1.shtml>



Rappelons que lorsque le SOI est fortement et durablement négatif, l'atmosphère est en phase Niño, et inversement en phase Niña. Lorsqu'il est proche de zéro, l'atmosphère est en phase neutre.