

## BULLETIN CLIMATIQUE MENSUEL EN POLYNÉSIE FRANÇAISE

Octobre 2025

### Résumé climatologique

Un mois sec, des températures contrastées et un ensoleillement de saison.

### Situation générale

Au cours de ce mois d'octobre, l'anticyclone de Pâques et l'anticyclone mobile de Kermadec ont joué des coudes. À l'interface, à la faveur de conditions d'altitude favorables, des phénomènes orageux se sont mis en place sur la Société et le Sud-Ouest des Tuamotu.

#### **Du 1er au 10 octobre :**

Un thalweg s'étire des îles de la Société jusqu'à Rapa, tandis qu'une cellule anticyclonique résiste sur le Sud-Est du Pays. Des cellules orageuses se développent vers Mopelia avant de s'étendre aux îles de la Société le 2.

Pendant que le thalweg s'évacue vers le Sud-Est, des conditions anticycloniques s'installent sur le Pays. Elles entretiennent un alizé modéré à assez fort avec des rafales avoisinant 60 à 70 kilomètres/heure sur la moitié Nord du Pays.

Entre le 7 et le 10, un minimum dépressionnaire circule au large Sud de Rapa, sans grandes conséquences sur l'archipel des Australes. Par la suite, les hautes valeurs de pression se reconstituent rapidement.

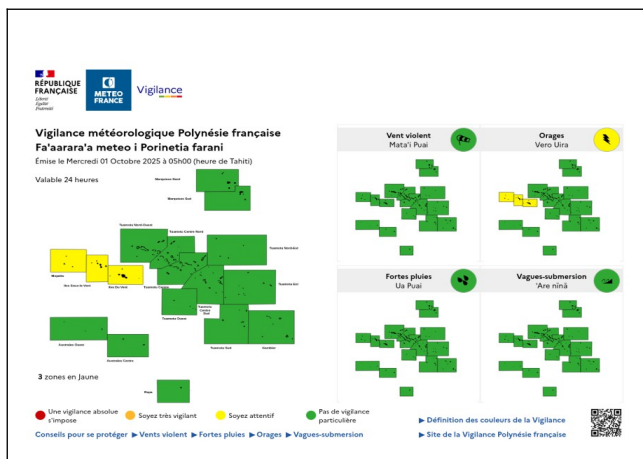
#### **Du 11 au 20 octobre :**

En raison de la circulation atmosphérique d'altitude, un thalweg se creuse entre la Société et la façade Ouest des Tuamotu. Des nuages convectifs se développent dans cet environnement favorable et ces régions sont placées en vigilance jaune orages entre le 13 et le 17. Ce thalweg progressant vers le Sud du Pays, le gradient de pression augmente avec pour effet de renforcer le vent vers la région de Rapa, qui est alors placée en vigilance jaune pour vents violents du 15 au 17.

#### **Du 21 au 31 octobre :**

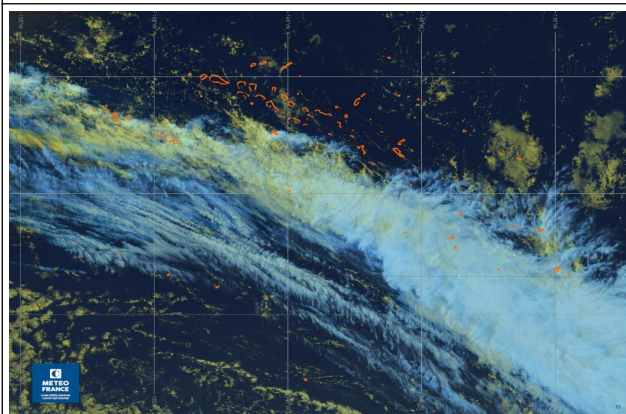
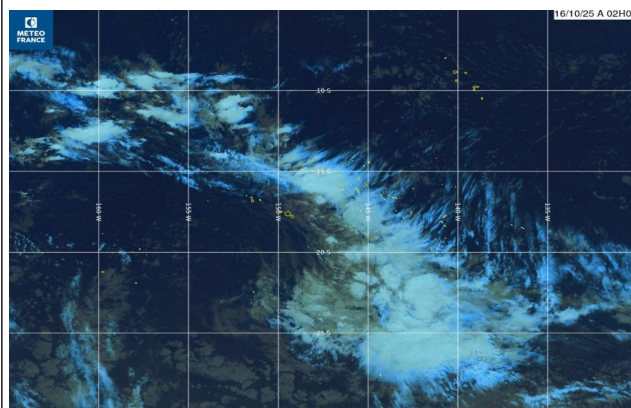
L'anticyclone de Pâques dirige un alizé néo-tropical d'Est à Nord-Est vers les Marquises, les Tuamotu et les Gambier tandis que l'anticyclone mobile de Kermadec dirige un alizé subtropical de Sud à Sud-Est des îles de la Société aux Australes. À l'interface, un front quasi stationnaire s'étire à proximité de la Société, du Sud Tuamotu et Gambier. Il persiste tout au long de cette dernière décade, en entrant par moment en phase avec la circulation d'altitude, qui active alors la convection profonde. Cela se traduit par une vigilance météorologique jaune pour orages ou fortes pluies sur les Tuamotu Centre, Sud et les Gambier les 20 et 21 et sur la Société jusqu'au 25.

En fin de mois, un système dépressionnaire évoluant au large Sud-Est du Pays génère une forte houle de secteur Sud qui remonte sur les Gambier les 26 et 27 octobre. Cet épisode, avec des hauteurs de vagues allant jusqu'à 4 mètres, donne lieu à une vigilance **orange** pour Vagues – Submersion.



1ère décade : Vigilance jaune pour les orages au début du mois.

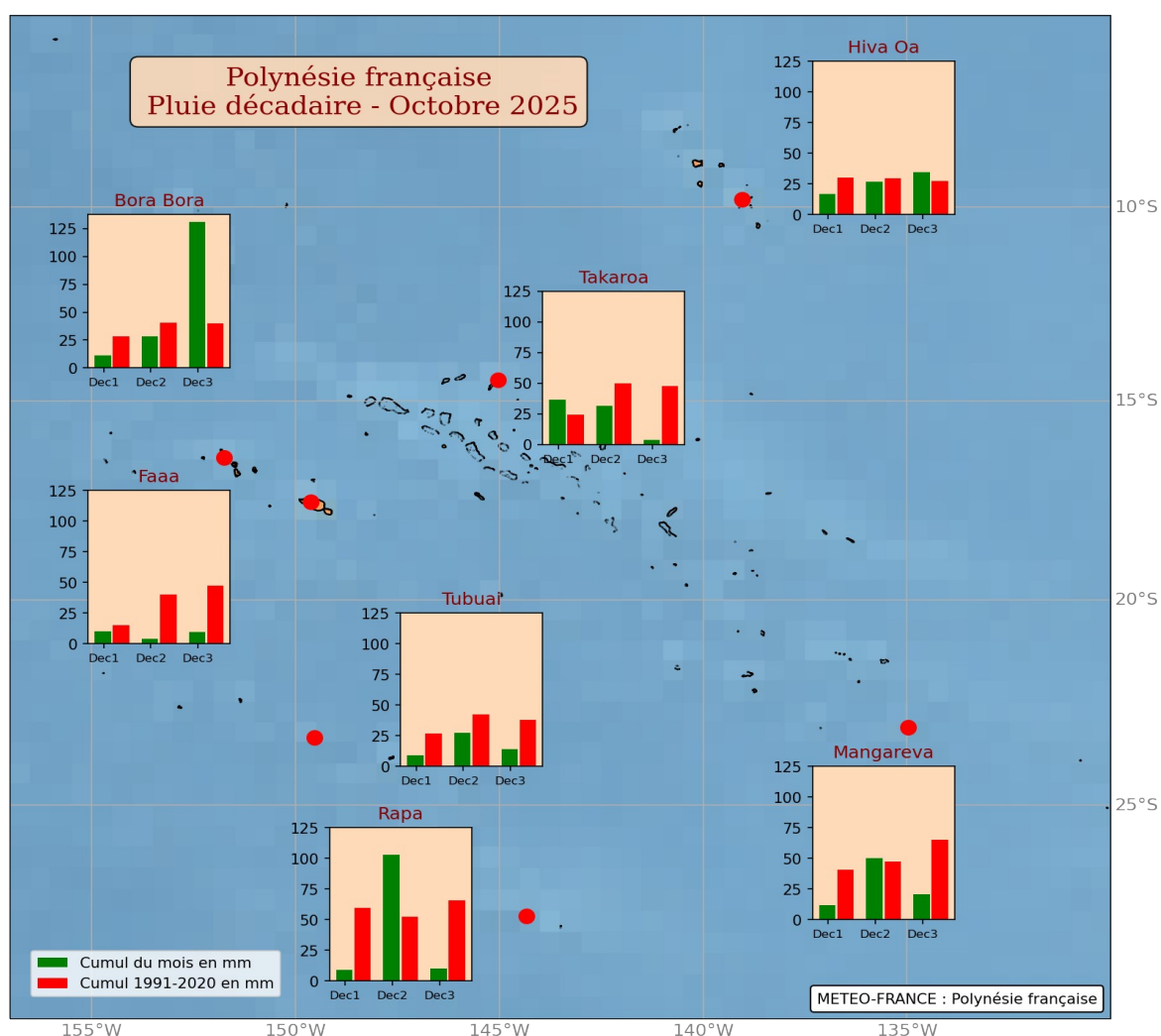
2ème décade : Temps orageux entre la Société et la façade Ouest des Tuamotu.



3ème décade : Front quasi-stationnaire le 21 octobre.

## Les précipitations

Le mois d'octobre a été marqué par une pluviométrie faible dans la plupart des archipels, avec des déficits supérieurs à 30 %. Takaroa a enregistré un déficit de -41 %, Mangareva de -46 %, Tubuai de -53 %, et Rapa de -31 %. Dans les Îles du Vent, la tendance a été également largement déficitaire, atteignant par exemple -77 % à la station de Faa'a. Les Îles Marquises ont quant à elles enregistré des quantités de pluie proches des valeurs saisonnières (-10 % à Hiva Oa). Enfin, les îles Sous le Vent ont connu un mois très humide : à Bora Bora, les précipitations ont dépassé la moyenne de +57 %.

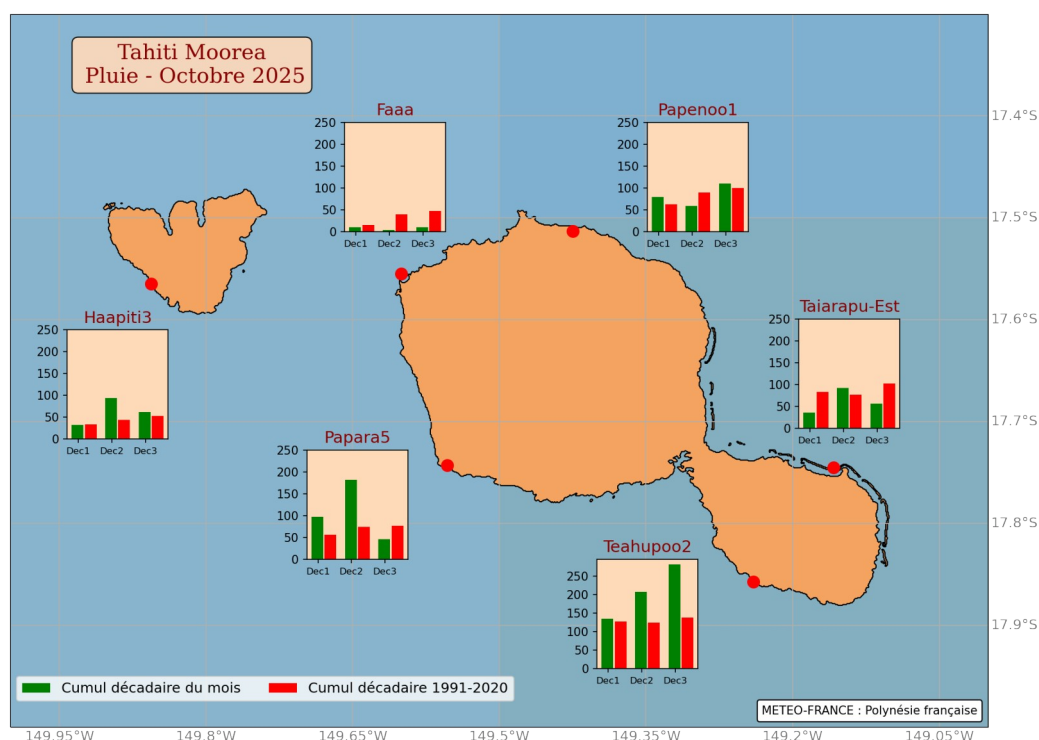


Répartition décadaire des pluies en Polynésie française au mois d'octobre 2025 comparée à la normale 1991-2020

## Sur Tahiti et Moorea

Les Îles du Vent ont connu un mois d'octobre globalement déficitaire, marqué par de fortes disparités. La zone urbaine de Tahiti, de Faa'a à Pirae, ainsi que la côte est de la Presqu'île ont été les plus touchées, avec des cumuls inférieurs à la normale de plus de 35 % : -77 % à Faa'a, -45 % à Pirae, -37 % à Papeete et -37 % à Paea. Certaines communes ont toutefois été épargnées, comme Papenoo (-2 %), Punaauia (-3 %). À l'inverse, le sud de Tahiti et le sud-ouest de la Presqu'île ont reçu des pluies supérieures à la normale : +58 % à Papara, +40 % à Mataiea et +60 % à Teahupoo.

Sur l'île sœur, la côte est a été légèrement déficitaire (-13 % à Temae et -10 % à Afareaitu), tandis que la côte nord et la côte ouest ont enregistré des excédents notables (+44 % à Haapiti et +35 % à Papetoai).



Répartition décadaire des pluies sur Tahiti et Moorea au mois d'octobre 2025 comparée à la normale 1991-2020

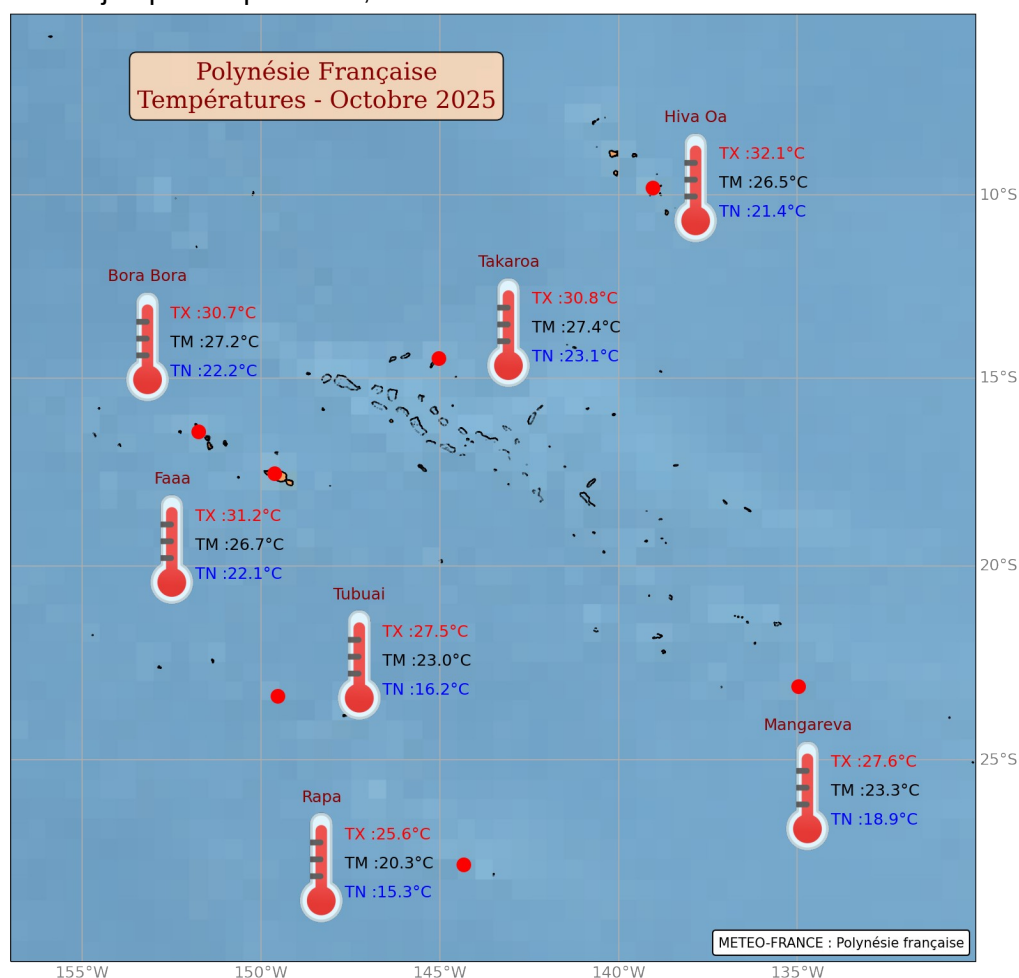
### Les précipitations en quelques chiffres

| Stations  | Cumul (mm) | Écart à la normale | Max en 24H (mm) | Nb jours ≥ 1 mm | Nb jours ≥ 10 mm |
|-----------|------------|--------------------|-----------------|-----------------|------------------|
| Hiva Oa   | 78,1       | -10%               | 14,4            | 12              | 4                |
| Takaroa   | 71,6       | -41%               | 11,4            | 15              | 2                |
| Bora Bora | 170,2      | 57%                | 62,8            | 19              | 2                |
| Faa'a     | 23,9       | -77%               | 8,1             | 6               | 0                |
| Mangareva | 83         | -46%               | 21,2            | 9               | 4                |
| Tubuai    | 50,8       | -53%               | 13,2            | 11              | 1                |
| Rapa      | 122,2      | -31%               | 83,2            | 10              | 1                |

# Les températures

En Polynésie française, les températures moyennes du mois d'octobre sont restées proches des normales saisonnières au nord du 20°S, avec des écarts de température se situant entre -0,1 °C à Hiva Oa et +0,3 °C à Faa'a. Néanmoins, au sud du 20°S, il a fait bien plus chaud que la normale : +1°C à Mangareva et à Rapa, +0,7 °C à Tubuai.

Parmi les extrêmes du mois, le mercure a chuté à 15,3 °C à Rapa, alors que Hiva Oa a vu grimper les températures jusqu'à un pic de 32,1 °C.

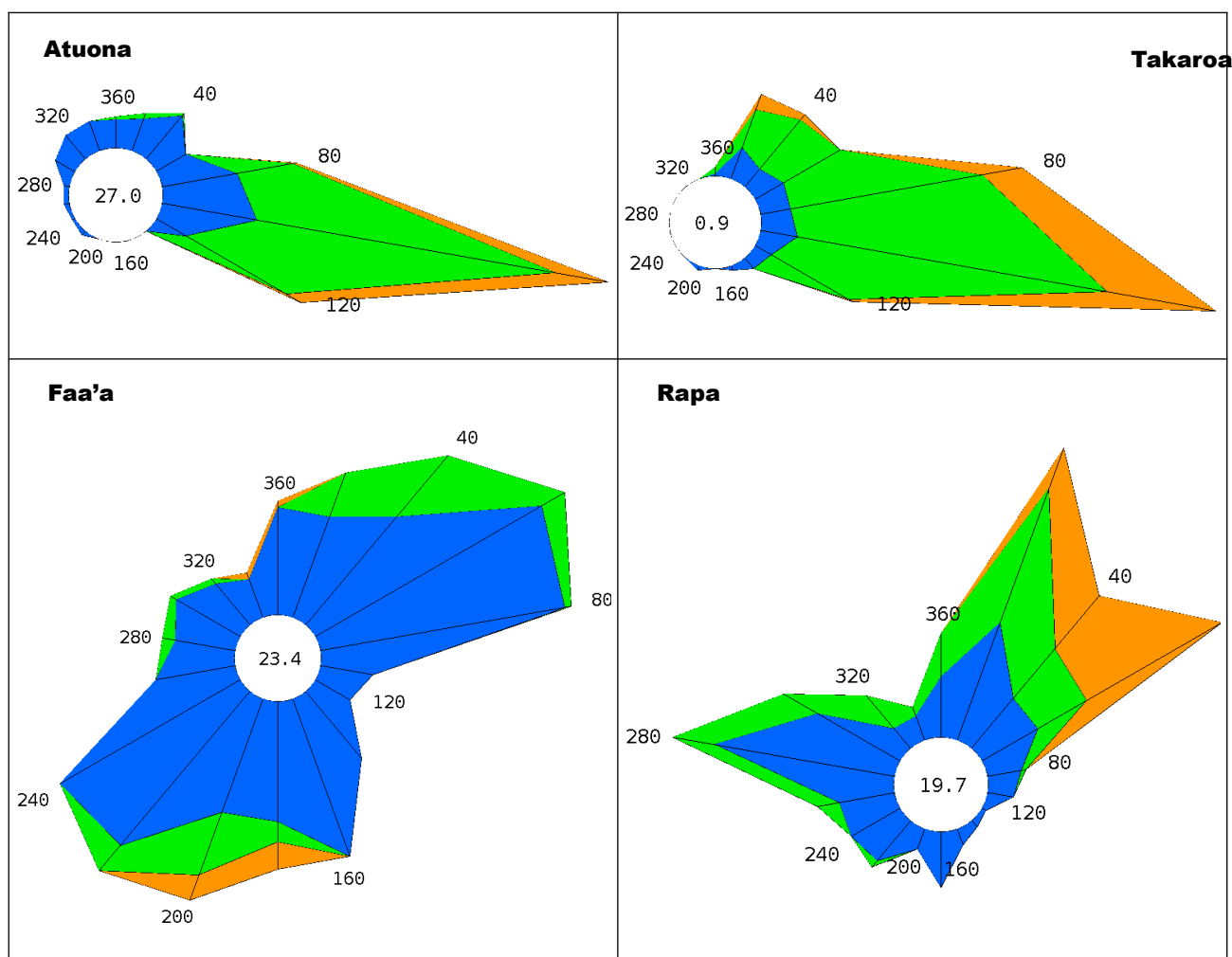


Températures maximales absolues (TX), moyennes (TM) et minimales absolues (TN) en Polynésie française au mois d'octobre 2025

## Le vent

Ce mois-ci, les alizés se sont montrés plus présents dans les archipels des Marquises et des Tuamotu. Par contre, on a observé une diminution d'alizé dans les Îles du Vent et dans les Australes au détriment d'une augmentation respective de vent de sud-ouest et d'ouest. La rafale la plus élevée a été enregistrée à Rapa le 7 octobre, atteignant une vitesse de 94,3 km/h.

### Rose des vents tri horaire moyens mesurés à 10 mètres



### Le Vent en quelques chiffres

| Stations | Vitesse moy. du vent | Normale de la vitesse moy | Rafales max. | Date de la rafale max. |
|----------|----------------------|---------------------------|--------------|------------------------|
| Hiva Oa  | 13,7 km/h            | 9,7 km/h                  | 79,9 km/h    | 24/10/2025             |
| Takaroa  | 22,7 km/h            | 20,2 km/h                 | 62,6 km/h    | 05/10/2025             |
| Faaa     | 10,1 km/h            | 11,2 km/h                 | 72,3 km/h    | 15/10/2025             |
| Rapa     | 14,8 km/h            | 14,8 km/h                 | 94,3 km/h    | 07/10/2025             |



## L'insolation

Dans les archipels des Marquises, de la Société et des Gambier, le nombre d'heures d'ensoleillement a été proche des normales saisonnières. À l'inverse, l'île de Rapa s'est distingué par un ensoleillement généreux, soit un excédent de +15 %.

Les valeurs maximales d'insolation ont atteint 218 heures à Faa'a, contre 154 heures à Rapa.

### L'insolation en quelques chiffres

| Stations  | Durée d'insolation (h) | Écart à la normale (h) |
|-----------|------------------------|------------------------|
| Hiva Oa   | 210                    | -12                    |
| Takaroa   | /                      | /                      |
| Faaa      | 218                    | -15                    |
| Mangareva | 169                    | 5                      |
| Tubuai    | /                      | /                      |
| Rapa      | 154                    | 20                     |

## Le climat du mois d'octobre

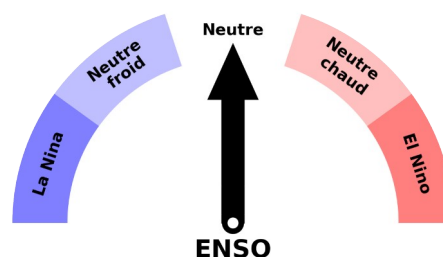
Maintient des conditions Neutres.

Au cours du mois d'octobre les anomalies des températures de la mer dans la boîte Niño 3.4 sont voisinent de -0,48°C.

(<https://www.cpc.ncep.noaa.gov/data/indices/sstoi.indices>)

L'indice d'oscillation australe, calculé par le Bureau météorologique d'Australie affiche une valeur positive de +10,9.

(<http://www.bom.gov.au/climate/current/soihtm1.shtml>).



*Rappelons que lorsque le SOI est fortement et durablement négatif, l'atmosphère est en phase Niño, et inversement en phase Niña. Lorsqu'il est proche de zéro, l'atmosphère est en phase neutre.*