

BULLETIN CLIMATIQUE MENSUEL EN POLYNÉSIE FRANÇAISE

JANVIER 2025

Résumé climatologique

Un mois sec à l'exception des Îles du vent et du sud des Australes. Des températures de saison au nord du 20° sud et chaudes au sud. Une baisse des alizés à Faa'a et à Rapa.

Situation générale

Le début du mois est marqué par des phénomènes « pluvio-orageux » et la mise en place de la Zone de Convergence du Pacifique Sud (ZCPS) sur un axe Fidji/Samoa/Cook du Sud/ Australes.

Au sein de cette ZCPS, plusieurs minimums dépressionnaires se développent, dont les dépressions tropicales TD03F, et TD04F baptisée «PITA». Des conditions perturbées et orageuses se maintiennent sur la Société et les Tuamotu.

En fin de période, la dorsale Pascuane axée sur les Australes prend le relais. L'alizé reste instable et orageux sur la Société, les Tuamotu-Gambier et les Australes.

En résumé, ce mois de saison chaude a été marqué par les conditions « pluvio-orageuses ».

Du 1er au 10 Janvier :

Les conditions sont favorables aux orages sur les îles de la Société et des Tuamotu. De gros cumuls de pluie affectent la Société en vigilance **orange** du 02 au 04 avec plus de 100 mm en 06 h sur Punaauia le 03. Les « Îles sous le vent » voient passer en mer les cellules orageuses les plus précipitantes.

Les conditions orageuses concernent également les Tuamotu, le Centre Australes et Rapa du 01 au 04 puis le nord des Tuamotu et le sud des Marquises du 06 au 07.

Au sein de la ZCPS active, dans un axe Fidji / Cook du Sud / Australes, plusieurs minimums dépressionnaires se développent. TD03F amène des vents violents et de fortes pluies sur les Australes en vigilance jaune du 07 au 09.

Du 11 au 20 Janvier :

TD04F, baptisée PITA en fin de première décade, donne à son tour des conditions météorologiques dégradées (orages, vent violent et vagues-submersion) sur la zone « Australes Ouest » en début de décade. Avec le couloir dépressionnaire toujours axé sur les Australes et un régime d'ouest rapide en altitude, des cellules orageuses accompagnées d'activité électrique, de vents forts et de fortes pluies s'enchaînent du 11 au 14 sur la Société, une large partie des Tuamotu et les Gambier. Seule la Société est placée en vigilance **orange** pour fortes pluies. Des cumuls importants sont relevés, avec par exemple 54,1 mm en 3 h à Bora-Bora le 12.

Le couloir dépressionnaire dans le sud maintient des conditions perturbées et orageuses sur la Société et les Tuamotu avec une vigilance jaune orage du 15 au 18, puis sur les Australes en fin de la décade.

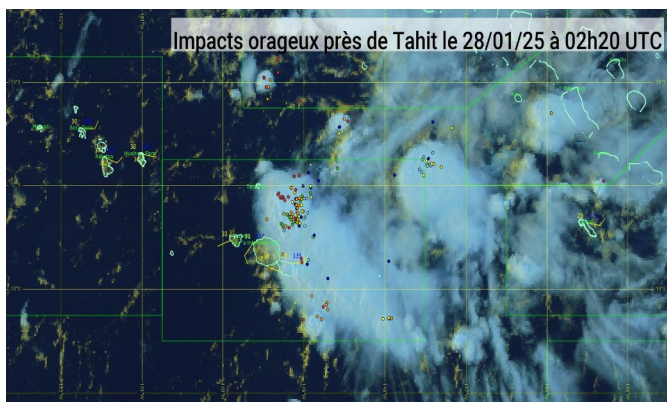
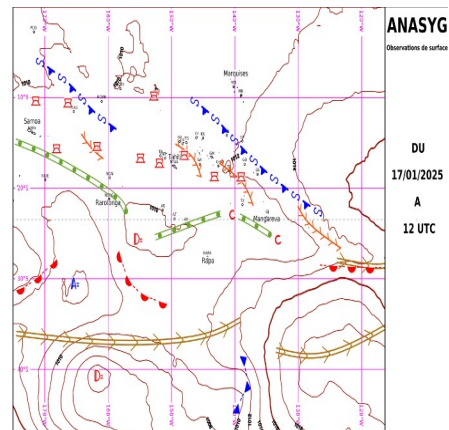
Du 21 au 31 Janvier :

Sur cette décade, la dorsale Pascuane prend le relai et étend son influence jusqu'aux Australes. Dans l'alizé, des foyers orageux se développent de manière continue sur la région de Rapa, plus isolés et sporadiques sur les Îles du vent (Tahiti) et certaines régions des Tuamotu en vigilance jaune du 21 au 25. La situation reste quasi stationnaire sur le pays jusqu'à la fin du mois avec des conditions favorables à l'activité électrique persistant sur les Tuamotu, la Société du 26 au 28 et les Australes. Ces conditions donnent lieu à des vigilances jaunes orages sur toute la période.

Station	01	02	03	04	05	06	07	08	09	10	11	12	13	14	15	16	17	18	19	20	21	22	23	24	25	26	27	28	29	30	31
FAO (P)	01	02	03	04	05	06	07	08	09	10	11	12	13	14	15	16	17	18	19	20	21	22	23	24	25	26	27	28	29	30	31
FAO (L)	01	02	03	04	05	06	07	08	09	10	11	12	13	14	15	16	17	18	19	20	21	22	23	24	25	26	27	28	29	30	31
FAO (H)	01	02	03	04	05	06	07	08	09	10	11	12	13	14	15	16	17	18	19	20	21	22	23	24	25	26	27	28	29	30	31
FAO (M)	01	02	03	04	05	06	07	08	09	10	11	12	13	14	15	16	17	18	19	20	21	22	23	24	25	26	27	28	29	30	31
FAO (N)	01	02	03	04	05	06	07	08	09	10	11	12	13	14	15	16	17	18	19	20	21	22	23	24	25	26	27	28	29	30	31
FAO (O)	01	02	03	04	05	06	07	08	09	10	11	12	13	14	15	16	17	18	19	20	21	22	23	24	25	26	27	28	29	30	31
FAO (P)	01	02	03	04	05	06	07	08	09	10	11	12	13	14	15	16	17	18	19	20	21	22	23	24	25	26	27	28	29	30	31
FAO (Q)	01	02	03	04	05	06	07	08	09	10	11	12	13	14	15	16	17	18	19	20	21	22	23	24	25	26	27	28	29	30	31
FAO (R)	01	02	03	04	05	06	07	08	09	10	11	12	13	14	15	16	17	18	19	20	21	22	23	24	25	26	27	28	29	30	31
FAO (S)	01	02	03	04	05	06	07	08	09	10	11	12	13	14	15	16	17	18	19	20	21	22	23	24	25	26	27	28	29	30	31
FAO (T)	01	02	03	04	05	06	07	08	09	10	11	12	13	14	15	16	17	18	19	20	21	22	23	24	25	26	27	28	29	30	31
FAO (U)	01	02	03	04	05	06	07	08	09	10	11	12	13	14	15	16	17	18	19	20	21	22	23	24	25	26	27	28	29	30	31
FAO (V)	01	02	03	04	05	06	07	08	09	10	11	12	13	14	15	16	17	18	19	20	21	22	23	24	25	26	27	28	29	30	31
FAO (W)	01	02	03	04	05	06	07	08	09	10	11	12	13	14	15	16	17	18	19	20	21	22	23	24	25	26	27	28	29	30	31
FAO (X)	01	02	03	04	05	06	07	08	09	10	11	12	13	14	15	16	17	18	19	20	21	22	23	24	25	26	27	28	29	30	31
FAO (Y)	01	02	03	04	05	06	07	08	09	10	11	12	13	14	15	16	17	18	19	20	21	22	23	24	25	26	27	28	29	30	31
FAO (Z)	01	02	03	04	05	06	07	08	09	10	11	12	13	14	15	16	17	18	19	20	21	22	23	24	25	26	27	28	29	30	31

1ère décade : Vigilance orange, de fortes pluies le 03 à Tahiti sur Punaauia.

2ème décade : 17/01/25, zone orageuse sur Société et Tuamotu, couloir dépressionnaire au sud du 30 ème sud.

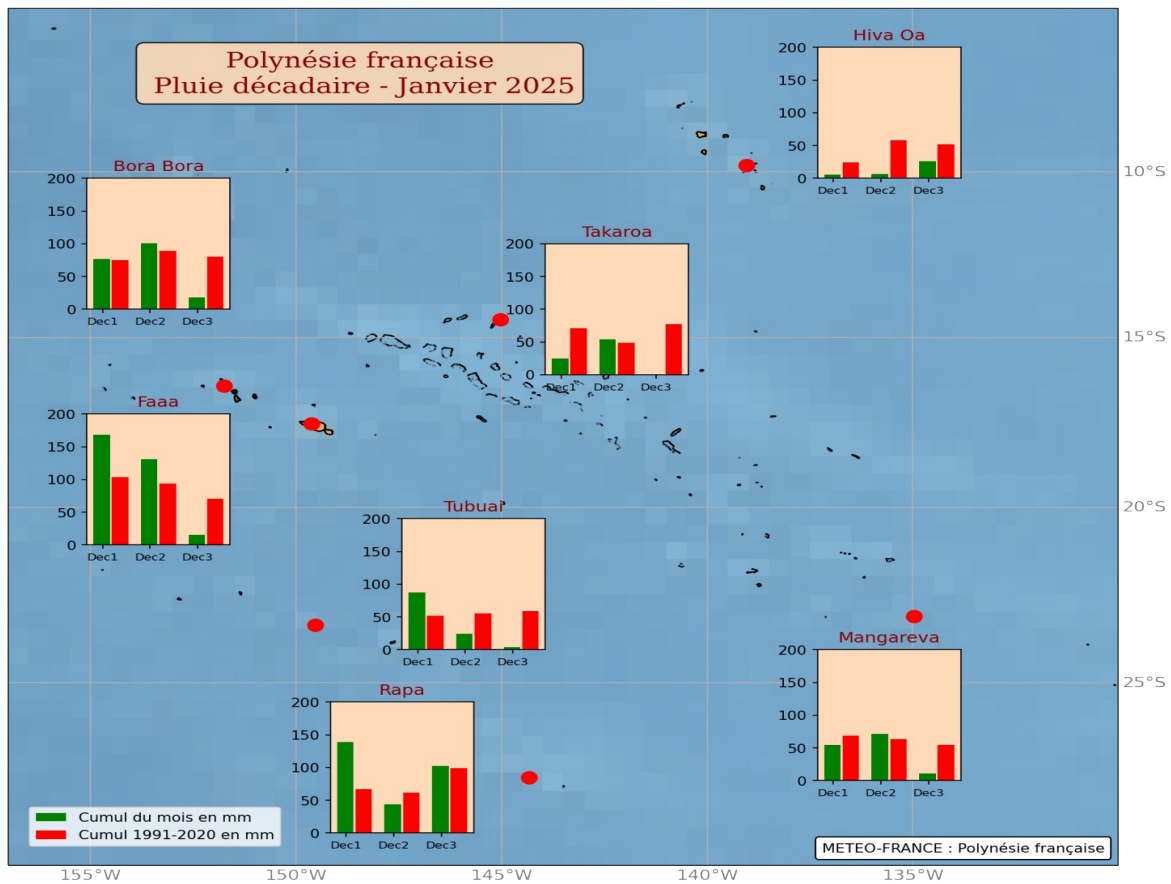


3ème décade : Ligne de grains orageux près de Tahiti le 28/01 a 02h20utc.

Les précipitations

En janvier, les pluies ont été majoritairement inférieures à la normale. Les Marquises et les Tuamotu du nord, ont été particulièrement affectés par cette aridité. À Hiva Oa, le déficit a atteint 72 % contre 60 % à Takaroa. Sur les Îles de la Société, aux Gambier et dans la majeure partie des Australes, les pluies ont diminué de 20 à 45 %.

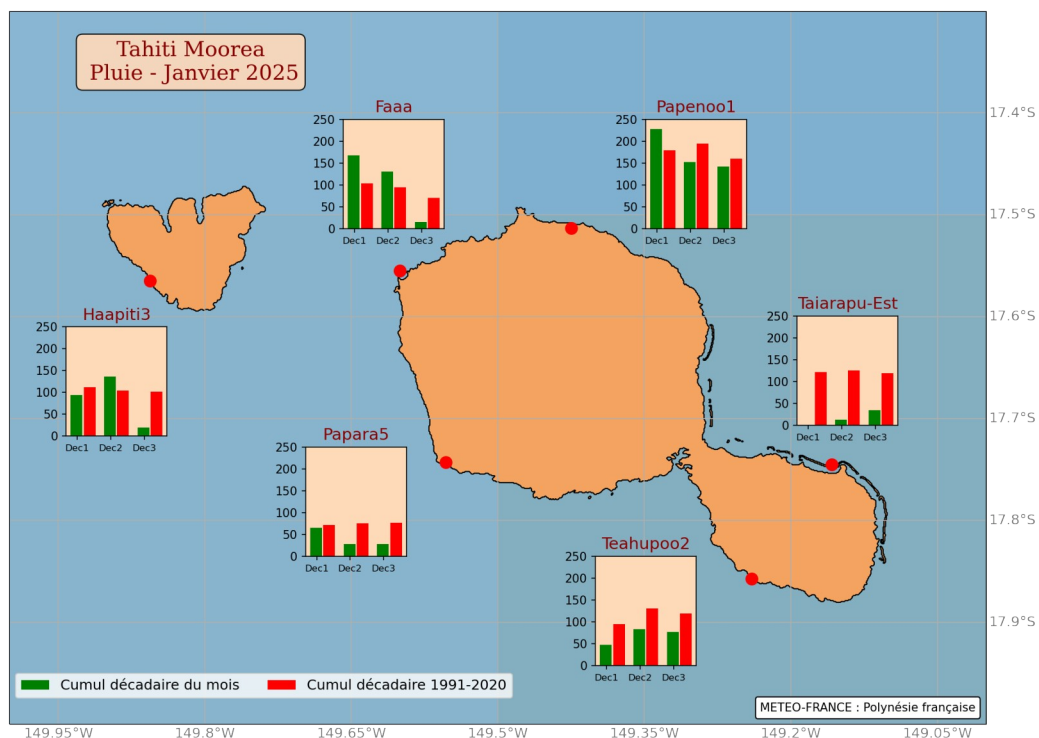
À l'inverse, le sud des Australes, a bénéficié d'un excédent de précipitation. La station météorologique de Rapa a vu ses précipitations augmenter de 26 %, atteignant un total de 285,7 mm.



Répartition décadaire des précipitations en Polynésie française au mois de Janvier 2025 comparée à la normale 1991-2020

Sur Tahiti et Moorea

La répartition des pluies a été très contrastée aux Îles Du Vent. La zone urbaine de Tahiti, s'étendant de Punaauia à Mahina, a été généreusement arrosée au cours du mois : + 74 % à Punaauia, + 33 % à Papeete et + 45 % à Pirae. En revanche, les autres communes des Îles Du Vent ont connu un déficit pluviométrique notable. À Moorea, les cumuls de pluie ont été inférieurs de 10 % à 45 % par rapport aux normales saisonnières. La situation est encore plus prononcée dans le sud et l'est de Tahiti, ainsi que sur la Presqu'île, où les déficits de pluie varient de 45 % à Papara jusqu'à 85 % à Taiarapu-Est.



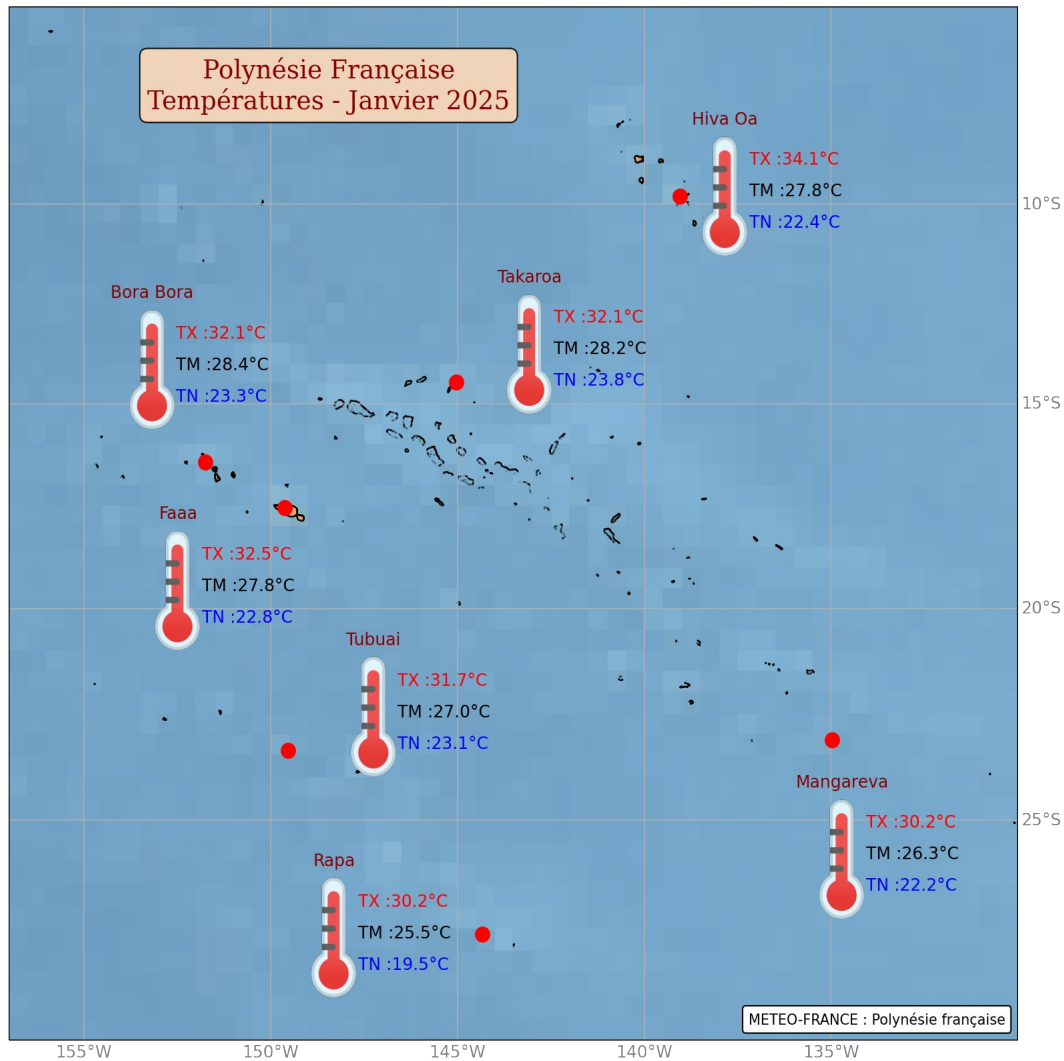
Répartition décadaire des précipitations sur Tahiti et Moorea au mois de Janvier 2025 comparée à la normale 1991-2020

Les précipitations en quelques chiffres

Stations	Cumul (mm)	Écart à la normale	Max en 24H (mm)	Nb jours ≥ 1 mm	Nb jours ≥ 10 mm
Hiva Oa	37,8	-72%	7,3	9	0
Takarua	78,7	-60%	26,2	9	2
Bora Bora	195,5	-20%	71,5	17	5
Faaa	314,1	17%	96,6	14	7
Mangareva	136	-27%	33,1	16	4
Tubuai	115,3	-31%	40,4	15	4
Rapa	285,7	26%	63,7	16	11

Les températures

La Polynésie française est divisée en deux zones distinctes en ce qui concerne la répartition des températures. Au nord du 20°S de latitude, les températures moyennes mensuelles sont de saison (Marquises, Tuamotu, Société), avec des écarts variant de -0,2 °C à Takarua à +0,5 °C à Hiva Oa. Par contre, au sud du 20°S, dans les îles Australes et les Gambier, les températures ont été supérieures à la normale. C'est aux Australes que l'anomalie a été la plus marquée, avec +1,8 °C à Rapa et +1,1 °C à Tubuai. En janvier, la température à Rapa a atteint un minimum de 19,5 °C, tandis que Hiva Oa a enregistré un maximum de 34,1 °C.



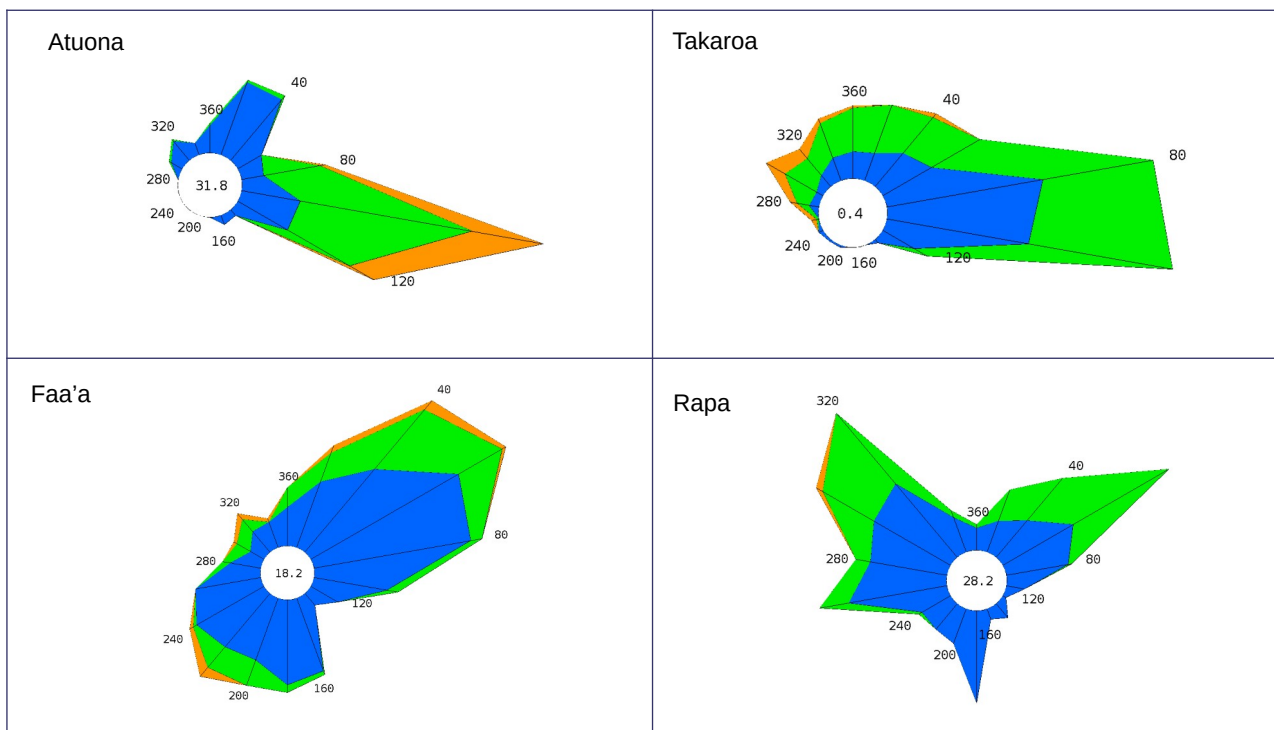
Températures maximales absolues (TX), moyennes (TM) et minimales absolues (TN) en Polynésie française au mois de janvier 2025

Le vent

Les alizés ont été proches des normales aux Marquises et au nord-ouest des Tuamotu, contrairement aux Îles du Vent et aux Australes, où on a constaté une baisse d'alizés.

La rafale la plus forte a été enregistrée à Rapa le 9, atteignant une vitesse de 92,9 km/h.

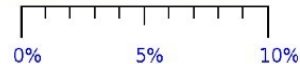
Rose des vents tri horaire moyens mesurés à 10 mètres



Groupes de vitesses (km/h)



Pourcentage par direction



Le Vent en quelques chiffres

Stations	Vitesse moy. du vent	Normale de la vitesse moy	Rafales max.	Date de la rafale max.
Hiva Oa	12,6 km/h	10,1 km/h	75,6 km/h	29/01/2025
Takaroa	16,9 km/h	19,8 km/h	77,8 km/h	11/01/2025
Faa'a	11,2 km/h	11,5 km/h	72,4 km/h	27/01/2025
Rapa	10,4 km/h	15,5 km/h	92,9 km/h	09/01/2025

L'insolation

Ce mois-ci, l'ensoleillement en Polynésie française a été globalement conforme aux valeurs saisonnières avec quelques variations notables.

La plupart des îles ont enregistré des ensoleillements proches des normales, avec des écarts allant de - 4 % à Takaroa et Faa'a, à + 1 % à Hao et - 1 % à Rikitea.

Cependant, certaines îles se sont distinguées par une insolation particulièrement généreuse. C'est le cas de Tubuai, qui a connu un excédent de 17 %, soit 34 h de soleil en plus. De même, Hiva Oa a enregistré une hausse de 12 %, équivalente à 27 h de soleil supplémentaires.

Les valeurs extrêmes d'insolation ont varié de 202 h à Faa'a à 261 h à Hao

L'insolation en quelques chiffres

Stations	Durée d'insolation (h)	Écart à la normale (h)
Hiva Oa	246	27
Takaroa	229	-8
Faaa	202	-8
Mangareva	215	-2
Tubuai	237	34
Rapa	/	/

Le climat du mois de Janvier

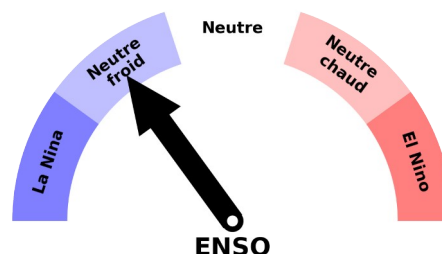
Des conditions neutres froides au regard du phénomène ENSO.

Au cours du mois de janvier les anomalies des températures de la mer dans la boîte Niño 3.4 sont voisines de -0.7°C .

(<https://www.cpc.ncep.noaa.gov/data/indices/sstoi.indices>)

L'indice d'oscillation australe, calculé par le Bureau météorologique d'Australie affiche une valeur positive de +0,8.

(<http://www.bom.gov.au/climate/current/soihtm1.shtml>).



Rappelons que lorsque le SOI est fortement et durablement négatif, l'atmosphère est en phase Niño, et inversement en phase Niña. Lorsqu'il est proche de zéro, l'atmosphère est en phase neutre.