

## BULLETIN CLIMATIQUE MENSUEL EN POLYNÉSIE FRANÇAISE

DECEMBRE 2024

### Résumé climatologique

Sec à l'exception des Îles Sous Le Vent et des Gambier. Des températures de saison sauf aux Australes. Un soleil généreux aux Tuamotu. Des Alizés plus fréquents sauf à Faaa.

### Situation générale

Tous les jours du mois de décembre ont été placés en vigilance météorologique jaune, la deuxième décennie étant majoritairement en orange. Les orages ont tenu la tête d'affiche de la vigilance.

#### **Du 1er au 10 décembre :**

Un thalweg intéresse tout d'abord les Australes, en occasionnant 58mm de précipitations à Rapa le 2. Il remonte ensuite plus au Nord, pour s'étirer du Sud de Tahiti au Sud des Gambier, avant de s'évacuer vers le Sud-Est du Pays le 5. L'anticyclone de Pâques qui entretient un régime d'alizé sur la majeure partie des archipels, se généralise. Cependant à l'Ouest du Pays, la zone de convergence du Pacifique Sud (ZCPS) qui s'organise des Samoa aux îles Cook, étend son influence vers les îles de la Société et les Australes. Elle favorise le développement de cellules orageuses isolées sur ces régions, grâce à la présence d'air chaud et humide en basse couche, surmontée par la dorsale mélanésienne en altitude.

#### **Du 11 au 20 décembre :**

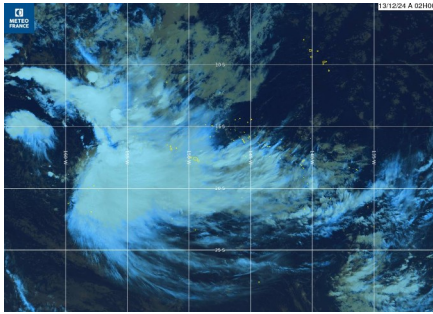
La ZCPS gagne les archipels sur l'Ouest du Pays. Une zone perturbée s'installe durablement entre Mopelia, les îles de la Société et les Australes, avant le creusement d'un minimum dépressionnaire le 14, au Nord des îles Cook. Ce dernier s'évacue vers le Sud-Ouest, bloqué par un anticyclone qui se positionne au Sud de Rapa.

Au cours de cet épisode, la vigilance météorologique passe à l'**orange** le 11 pour les fortes pluies sur les zones Mopelia, Iles-Sous-Le-Vent et Iles-Du-Vent. On relève 123 mm de précipitations à Bora Bora en 24h. Ce niveau de vigilance est maintenu du 11 au 15 sur au moins une de ces régions. De fortes pluies touchent encore les Iles-Du-Vent avec 100,7 mm en 12h sur Teahupoo le 17.

Une nouvelle vigilance **orange** concerne les Australes Ouest le 19 pour des développements orageux associés à de fortes pluies sur Rurutu.

**Du 21 au 30 décembre :**

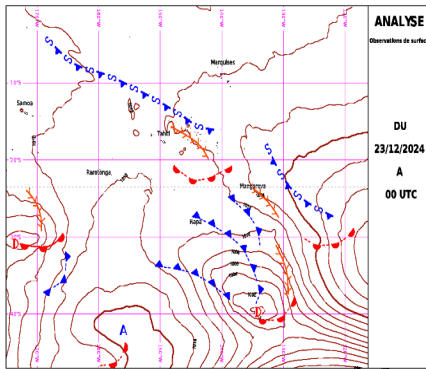
A partir du 20, une vaste circulation dépressionnaire s’installe des Australes à la Société et les Tuamotu – Gambier. Un temps localement orageux se développe dans la zone où convergent la masse d’air dépressionnaire et l’air advecté par la dorsale pascuane. Les orages éclatent tout d’abord le long des Tuamotu – Gambier, mais aussi sur les îles de la Société, puis les Australes, la convergence se déplaçant au gré du renforcement de la dorsale Pascuane.



Début de 2ème décade : temps perturbé sur la société, les Tuamotu, les Australes.

2ème décade: le 17, fortes pluies sur Teahupoo: 100,7mm en 12h.

	2024-12-16 00Z	2024-12-16 06Z	2024-12-16 12Z	2024-12-16 18Z	2024-12-17 00Z	2024-12-17 06Z	2024-12-17 12Z	2024-12-17 18Z
TEAHUPOO (00)	0.0	84.4	88.4	105.5	117.2	204.1	282.4	382.4
PARAI (00)	14.0	19.0	19.0	20.0	20.0	41.0	41.0	41.0
FAAL (00)	1.0	1.0	1.0	1.0	1.0	1.0	1.0	1.0
FAAL (00)	0.0	0.0	0.0	0.0	0.0	0.0	0.0	0.0
FAAL (00)	0.0	0.0	0.0	0.0	0.0	0.0	0.0	0.0
FAAL (00)	0.0	0.0	0.0	0.0	0.0	0.0	0.0	0.0



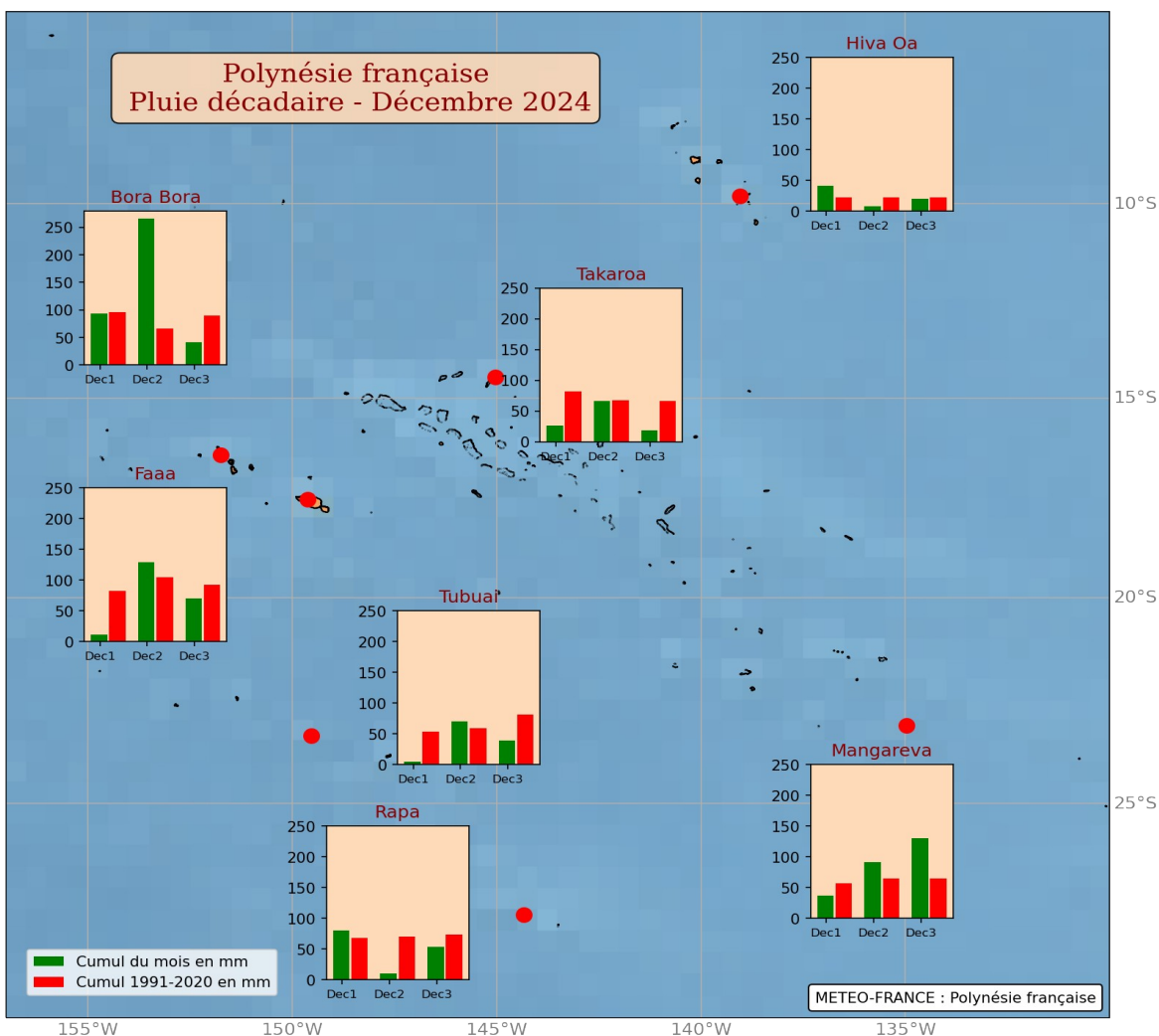
3ème décade: temps orageux dans les zones de convergence des flux de basse couche.

## Les précipitations

La pluviométrie en Polynésie française présente des disparités importantes. Dans les atolls des Tuamotu, ainsi que sur les Îles Du Vent et les îles Australes, les précipitations ont été particulièrement faibles. À Takaroa, la baisse atteint 49 % avec seulement 112,4 mm de pluie, tandis qu'à Faaa, la diminution est de 24 % pour un total de 211,6 mm. Tubuai et Rapa enregistrent également des baisses notables respectivement de 41 % (114,6 mm) et 31 % (144,2 mm).

En revanche, les îles situées à l'ouest et à l'est de la Polynésie française ont bénéficié d'un excès de pluies. Bora Bora a enregistré une augmentation de 60 % avec 400,8 mm de pluie, tandis que Mangareva a vu ses pluies augmenter de 39 % pour atteindre 258,7 mm.

Concernant les Îles Marquises, après une période de sept mois de sécheresse, les pluies de décembre sont revenues à la normale, avec +2 % à Hiva Oa (70,1 mm).

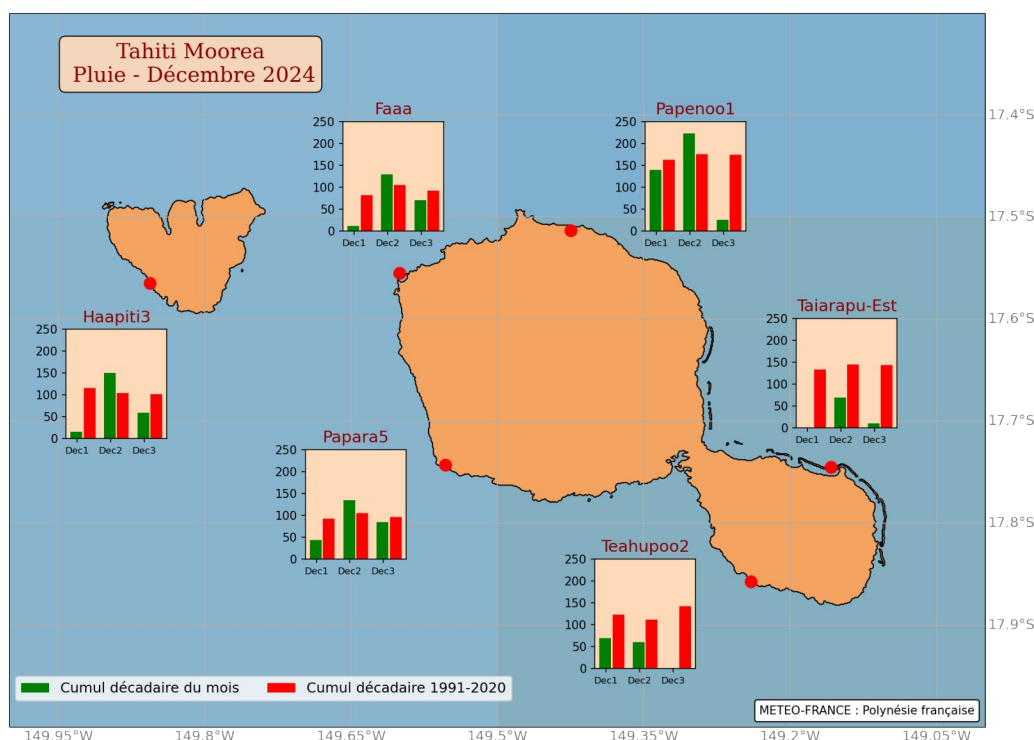


Répartition décadaire des précipitations en Polynésie française au mois de décembre 2024 comparée à la normale 1991-2020

## Sur Tahiti et Moorea

Le bilan pluviométrique a mis en exergue un déficit notable aux Îles Du Vent. Moorea a été particulièrement touchée, avec des cumuls de pluie inférieurs de 30 % à 45 % par rapport aux normales saisonnières.

Sur l'île de Tahiti, un constat similaire a été observé, bien que dans une moindre mesure, soit un manque de pluie de 20 à 35 %. Néanmoins, certaines localités ont été plus durement touchées, comme Tautira qui a enregistré un déficit de 81 % et Teahupoo avec un déficit de 61 %.



Répartition décadaire des précipitations sur Tahiti et Moorea au mois de décembre 2024 comparée à la normale 1991-2020

### Les précipitations en quelques chiffres

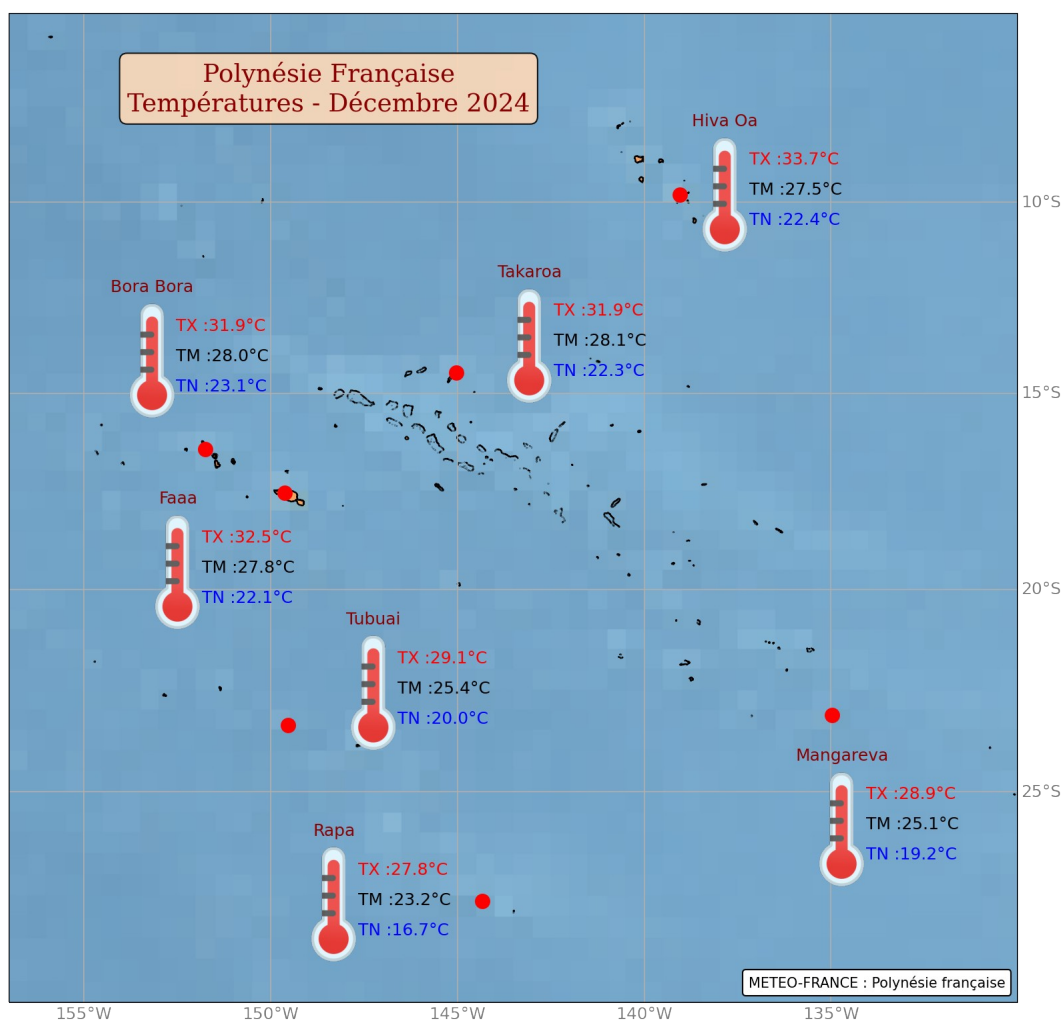
Stations	Cumul (mm)	Écart à la normale	Max en 24H (mm)	Nb Jours >= 1 mm	Nb Jours >= 10 mm
Hiva Oa	70,1	2%	19,2	12	2
Takaroa	112,4	-49%	33,8	12	5
Bora Bora	400,8	60%	122,7	16	7
Faaa	211,6	-24%	48,2	13	6
Mangareva	258,7	39%	69,3	17	7
Tubuai	114,6	-41%	21,6	15	3
Rapa	144,2	-31%	57,9	13	3

## Les températures

Les températures moyennes mensuelles sont de saison sur la majorité des îles polynésiennes, à savoir les Marquises, les Tuamotu, la Société et les Gambier. Les anomalies de températures varient légèrement, allant de  $-0,1$  °C à Bora Bora et  $+0,3$  °C à Faaa et à Mangareva.

En revanche, les îles Australes ont connu des températures inférieures à la normale, avec une anomalie particulièrement marquée à Rapa, où la température moyenne a chuté de  $1$  °C par rapport aux moyennes habituelles, tandis que Tubuai a enregistré une anomalie de  $-0,6$  °C.

En décembre, le mercure est descendu à  $16,7$  °C à Rapa et il est monté jusqu'à  $33,7$  °C à Hiva Oa.



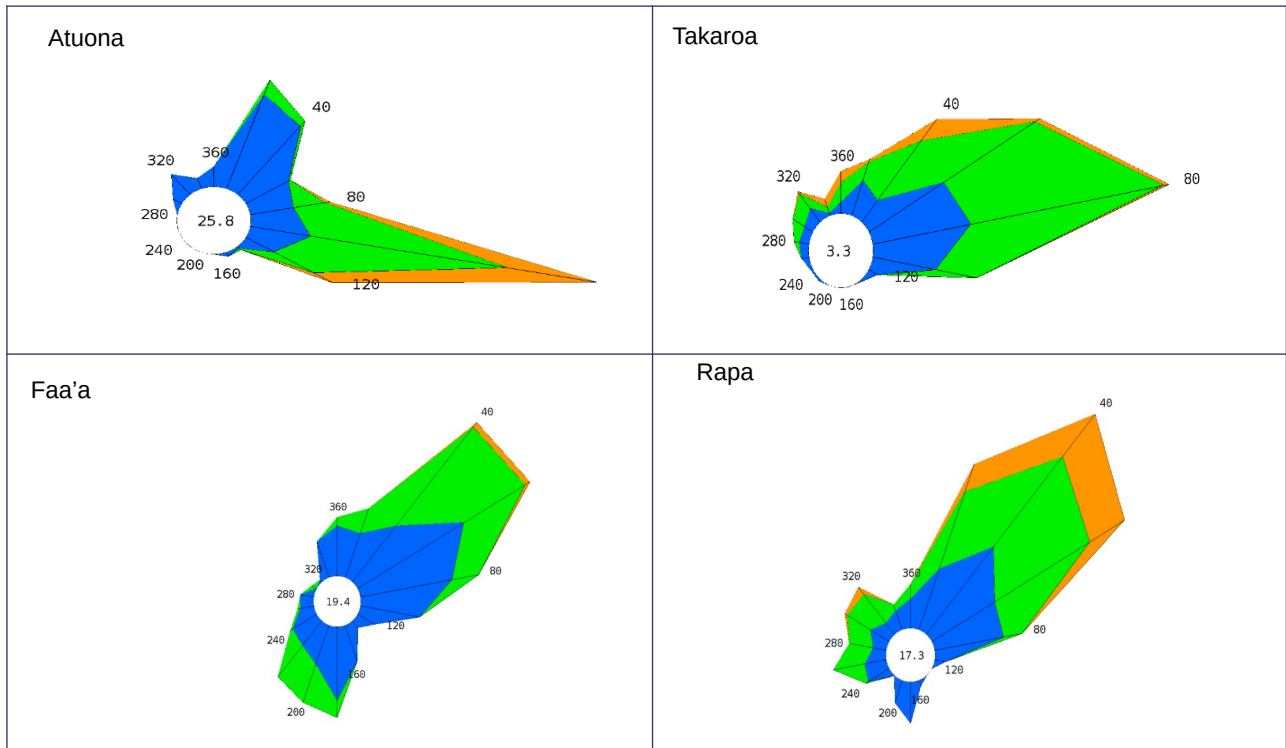
Températures maximales absolues (TX), moyennes (TM) et minimales absolues (TN) en Polynésie française au mois de décembre 2024

## Le vent

Les alizés ont été plus fréquents que la normale aux Marquises, au nord-ouest des Tuamotu et aux Australes. Par contre, aux Îles Du Vent, aucune anomalie n'a été observée concernant les alizés, mais une augmentation significative des vents de sud-sud-ouest a été notée.

La rafale la plus forte a été enregistrée à Rapa le 17, atteignant une vitesse de 102,9 km/h.

### Rose des vents tri horaire moyens mesurés à 10 mètres



#### Groupes de vitesses (km/h)



#### Pourcentage par direction



### Le Vent en quelques chiffres

Stations	Vitesse moy. du vent	Normale de la vitesse moy	Rafales max.	Date de la rafale max.
Hiva Oa	13,3 km/h	10,1 km/h	73,8 km/h	05/12/2024
Takaroa	17,3 km/h	19 km/h	66,9 km/h	21/12/2024
Faaa	12,2 km/h	11,5 km/h	77,4 km/h	11/12/2024
Rapa	15,5 km/h	15,1 km/h	102,9 km/h	17/12/2024

## L'insolation

L'ensoleillement en Polynésie française a été contrasté ce mois-ci. Tandis que certaines îles ont bénéficié d'un ensoleillement généreux, d'autres ont connu un déficit notable.

Ainsi, les Marquises (-3 %), la Société (+10 %) et les Gambier (+2 %) ont enregistré un ensoleillement proche de la normale. L'archipel des Tuamotu a même connu un excédent remarquable de 17 % à Takaroa. À l'inverse, les Australes ont souffert d'un manque de soleil, avec un déficit atteignant jusqu'à 23 % à Tubuai. Les valeurs extrêmes d'insolation relevées ce mois-ci vont de 136 h à Tubuai à 264 h à Takaroa.

### L'insolation en quelques chiffres

Stations	Durée d'insolation (h)	Écart à la normale (h)
Hiva Oa	221	-7
Takaroa	264	39
Faaa	219	20
Mangareva	183	3
Tubuai	136	-40
Rapa	/	/

### Le climat du mois de décembre

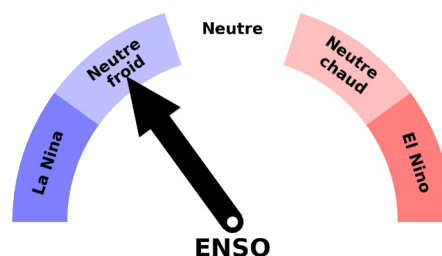
Des conditions neutres froides .

Au cours du mois de décembre les anomalies des températures de la mer dans la boîte Niño 3.4 sont voisinent de -0,6 °C.

(<https://www.cpc.ncep.noaa.gov/data/indices/sstoi.indices>)

L'indice d'oscillation australe, calculé par le Bureau météorologique d'Australie affiche une valeur positive bien marquée de +10,8.

(<http://www.bom.gov.au/climate/current/soihtm1.shtml>).



*Rappelons que lorsque le SOI est fortement et durablement négatif, l'atmosphère est en phase Niño, et inversement en phase Niña. Lorsqu'il est proche de zéro, l'atmosphère est en phase neutre.*