

## BULLETIN CLIMATIQUE MENSUEL EN POLYNÉSIE FRANÇAISE

NOVEMBRE 2024

### Résumé climatologique

Majoritairement sec. Des températures proches des normales. Alizés et températures de saison.

### Situation générale

Ce début de saison chaude est marqué par des manifestations orageuses qui affectent la majeure partie du territoire à l'exception des Marquises. Des conditions favorables aux développements orageux avec des plages de températures chaudes et humides perturbent régulièrement l'alizé.

Les conditions sur les Australes ont été souvent perturbées. Après des orages dans la première décade, le renforcement de l'anticyclone de Kermadec au Sud du Pays a amené des vents forts et des vagues sur la région tandis qu'à la fin du mois, les Australes ont été touchées par de fortes pluies.

#### **Du 1er au 10 novembre :**

En début de décade, l'alizé est localement perturbé par des épisodes d'orages, sur les atolls du Nord-Est Tuamotu, et particulièrement le Nord Australes qui est concerné par un épisode de grêle sur l'île de Tubuai dans la nuit du 02 au 03. Dans la continuité, l'activité orageuse se propage sur une majeure partie des Tuamotu, les îles sous le vent et Mopelia.

Du 04 au 05, des conditions propices aux orages s'installent à nouveau sur le Nord Australes touché par des fréquents orages et de fortes pluies, où la vigilance passe en **orange** pour les orages.

Du 06 au 07, des cellules orageuses se répandent sur la Société, la moitié Ouest Tuamotu et les Australes. Puis vers la fin de la décade, des conditions anticycloniques prennent progressivement place sur le Pays. La mise en place d'une ceinture anticyclonique axée sur les Australes amène une longue période d'accalmie.

#### **Du 11 au 20 novembre :**

Les accalmies se prolongent sur le Pays jusqu'au 13 malgré quelques foyers orageux isolés vers Mopelia. L'anticyclone de Kermadec centré sur les Australes entretient des vents assez forts à forts de Mopelia à la Société jusqu'au Sud Tuamotu. Le 14, l'alizé devient plus instable et orageux sur la Société et le Sud Tuamotu. L'axe orageux touche les îles sous le vent le 15, donnant une vigilance **orange** pour les fortes pluies sur l'île de Huahine avec 88,8mm en 3h à Parea2.

Du 16 au 18, des orages sporadiques se maintiennent sur la Société et les Tuamotu Ouest et Sud. A Teahupoo, il tombe 100,7mm en 12h, essentiellement par situation de blocage.

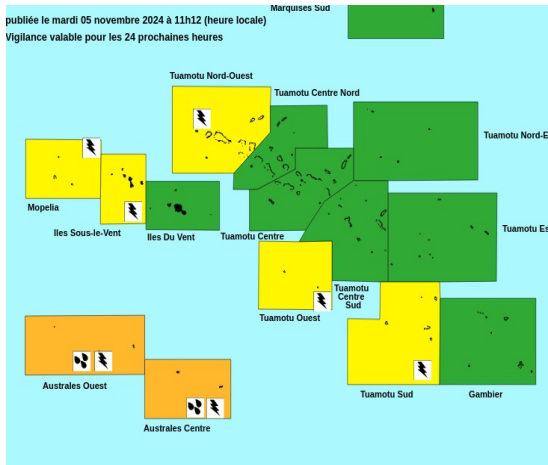
Dans la foulée, l'anticyclone de Kermadec gonfle au Sud du Pays. Il génère des vents assez forts à forts sur les Australes, et à l'occasion, des vagues submersion sur la région de Rapa. L'alizé devient perturbé et orageux sur le quart Sud-Est Tuamotu-Gambier, tandis que d'assez bonnes conditions subsistent ailleurs.

**Du 21 au 30 novembre :**

Dans un alizé localement perturbé et instable, des manifestations orageuses s'enchaînent du 21 au 26 sur les Tuamotu-Gambier, les Australes et temporairement vers Mopelia.

À compter du 26, une dépression centrée à proximité de Rapa génère des vagues submersison sur la moitié Sud Tuamotu-Gambier et Rapa, et de fortes pluies sur l'archipel des Australes. Dans ces conditions favorables spécifiques de la saison chaude, le Nord Australes passe en vigilance **orange** pour les fortes pluies le 29. On relève 90,7 mm en 03h sur Tubuai dans la nuit du 29 au 30.

Ailleurs, l'alizé s'impose plus largement sur la période augurant de bonnes conditions.



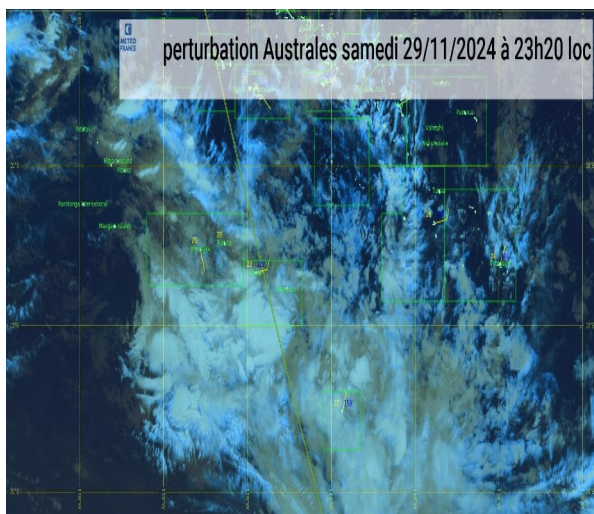
**1ère décade :**

vigilance **orange** d'orage le 05 sur Nord Australes.

**2ème décade :**

le 17, fortes pluies sur Teahupoo: 100,7mm en 12h.

	2024-11-17 (RAB)	Cum(RAB) (mm)	Cum(RAB) (mm)	Cum(RAB) (mm)	Cum(RAB) (mm)	Cum(RAB) (mm)	Cum(RAB) (mm)
BAHARO (RAB)	10.1	10.1	10.1	10.1	10.1	10.1	10.1
PAHAKA (RAB)	14.5	14.5	14.5	14.5	14.5	14.5	14.5
MOHAI (RAB)	1.0	1.0	1.0	1.0	1.0	1.0	1.0
ARAHARI (RAB)	0.0	0.0	0.0	0.0	0.0	0.0	0.0
ARAHARI (RAB)	0.0	0.0	0.0	0.0	0.0	0.0	0.0
AREHARI (RAB)	0.0	0.0	0.0	0.0	0.0	0.0	0.0

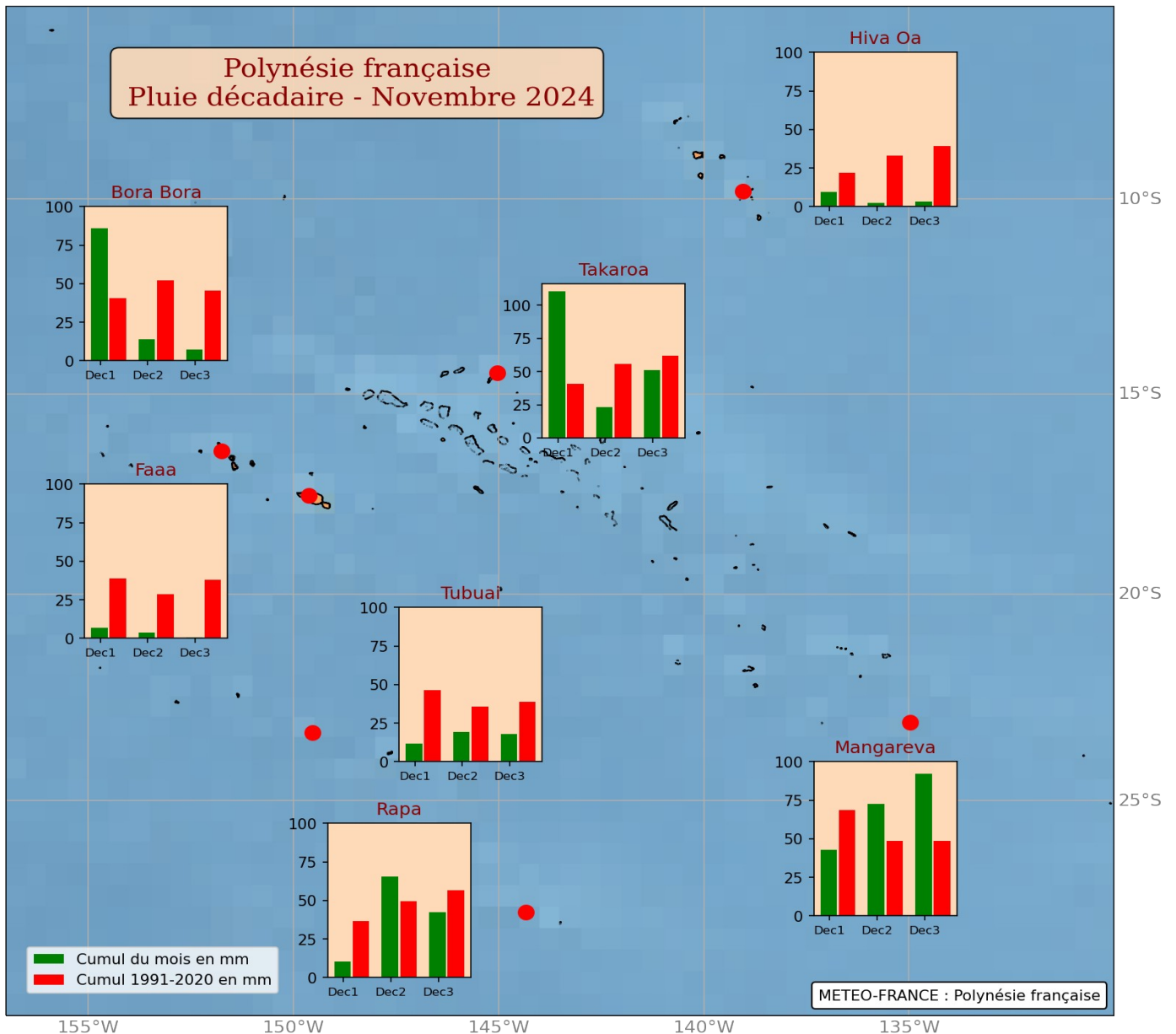


**3ème décade :**

le 29 perturbation aux Australes, vigilance orange fortes pluies.

## Les précipitations

Déficit hydrique sur la Polynésie française sauf sur les Australes. Les cumuls sont compris entre 16 mm à Bora Bora et 357,7 mm à Tubuai (2<sup>ème</sup> record pour un mois de novembre). Bora Bora enregistre un déficit de 88 % et Faa'a un déficit de 75 %.

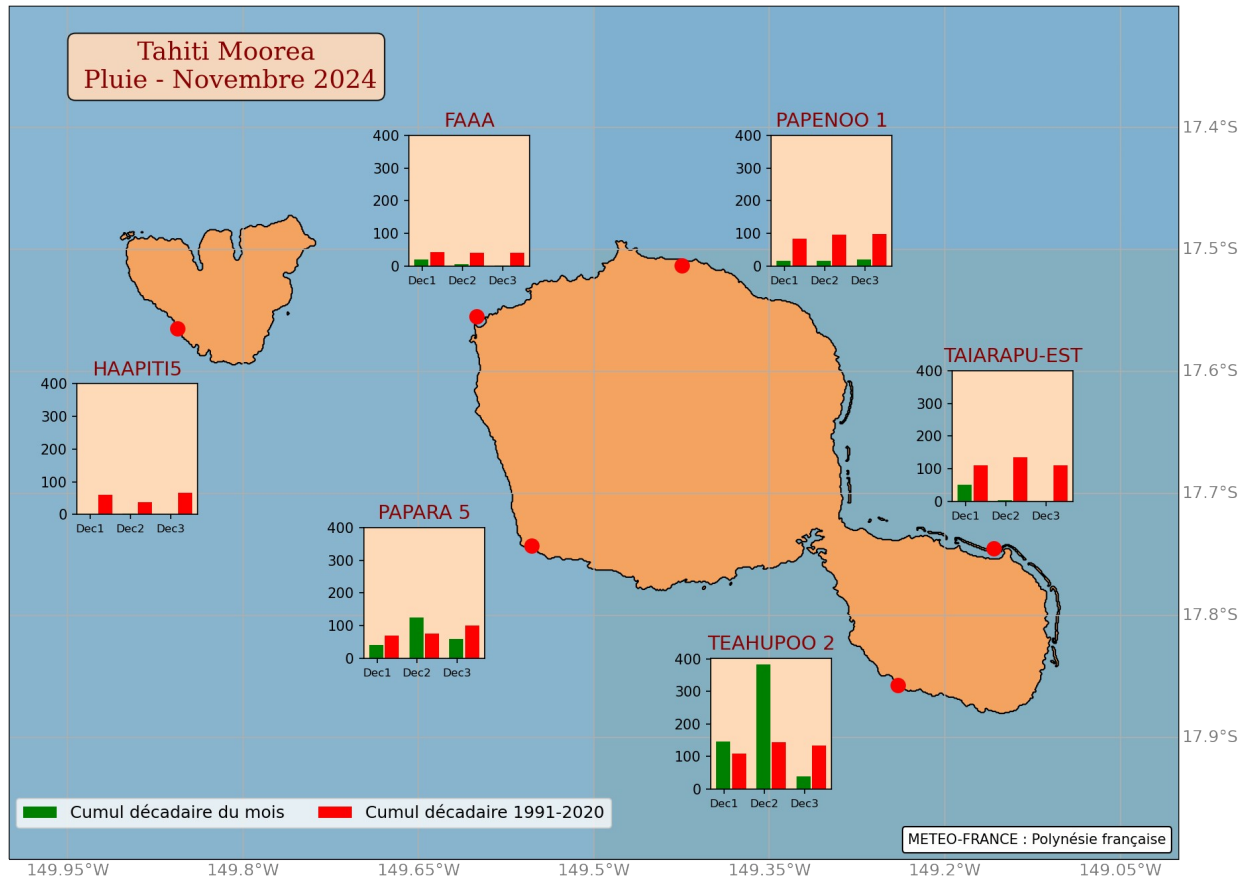


Répartition décadaire des précipitations en Polynésie française au mois de novembre 2024 comparée à la normale 1991-2020

## Sur Tahiti et Moorea

Les pluies se font faites discrètes sur Tahiti et Moorea. Cependant les stations situées sur la face sud de Tahiti ont été bien arrosées.

Par exemple, la station Teahupoo 2 enregistre un cumul de 297,6 mm (normale 285,3 mm), Papara 6 enregistre un cumul de 352,4 mm (normale 191,1 mm) et Teahupoo 1 enregistre un cumul de 568,7 mm (normale 349,9 mm)



Répartition décadaire des précipitations sur Tahiti et Moorea au mois d'e novembre 2024 comparée à la normale 1991-2020

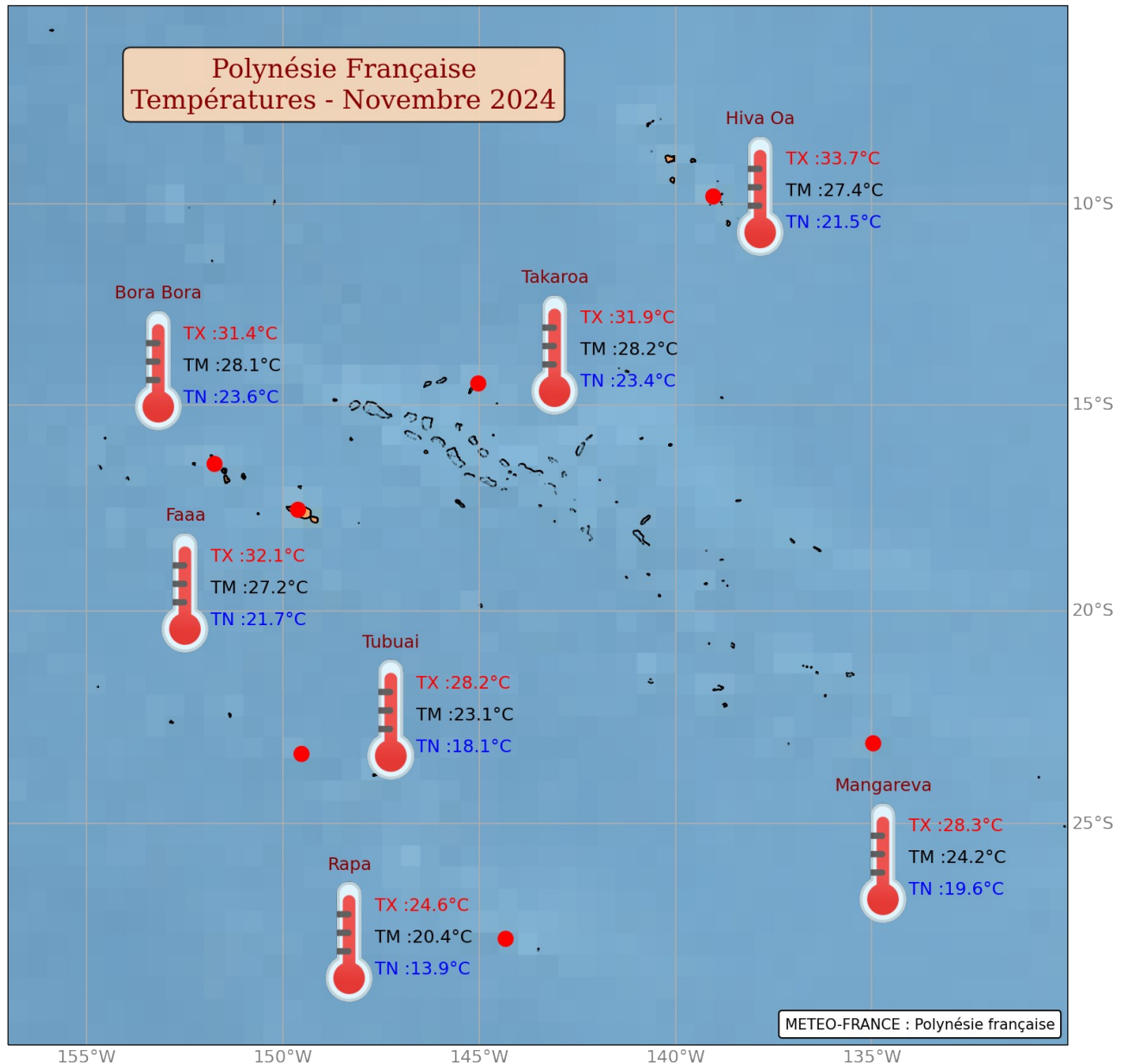
### Les précipitations en quelques chiffres

Stations	Cumul (mm)	Écart à la normale	Max en 24H (mm)	Nb Jours>=1 mm	Nb Jours>=10 mm
Hiva Oa	42.4	-55%	9.2	11	0
Takaroa	112.2	-29%	45.9	14	2
Bora Bora	16.5	-88%	6.3	6	0
Faaa	26.3	-75%	17.3	3	0
Rikitea	131.4	-21%	37.1	12	4
Tubuai	357.7	197%	104.1	14	4
Rapa	335.6	135%	103.6	12	7

## Les températures

Les températures sont proches des normales sur la Polynésie française à l'exception de Tubuai et Mangareva. La station de Tubuai enregistre une anomalie de  $-0,7^{\circ}\text{C}$  avec une température moyenne mensuelle de  $23,7^{\circ}\text{C}$ . A contrario Mangareva enregistre une anomalie de  $+0,7^{\circ}\text{C}$  avec une température moyenne mensuelle de  $23,5^{\circ}\text{C}$ .

Les températures moyennes mensuelles varient entre  $13,9^{\circ}\text{C}$  à Rapa et  $33,7^{\circ}\text{C}$  à Hiva Oa.



Températures maximales absolues (TX), moyennes (TM) et minimales absolues (TN) en Polynésie française au mois de novembre 2024

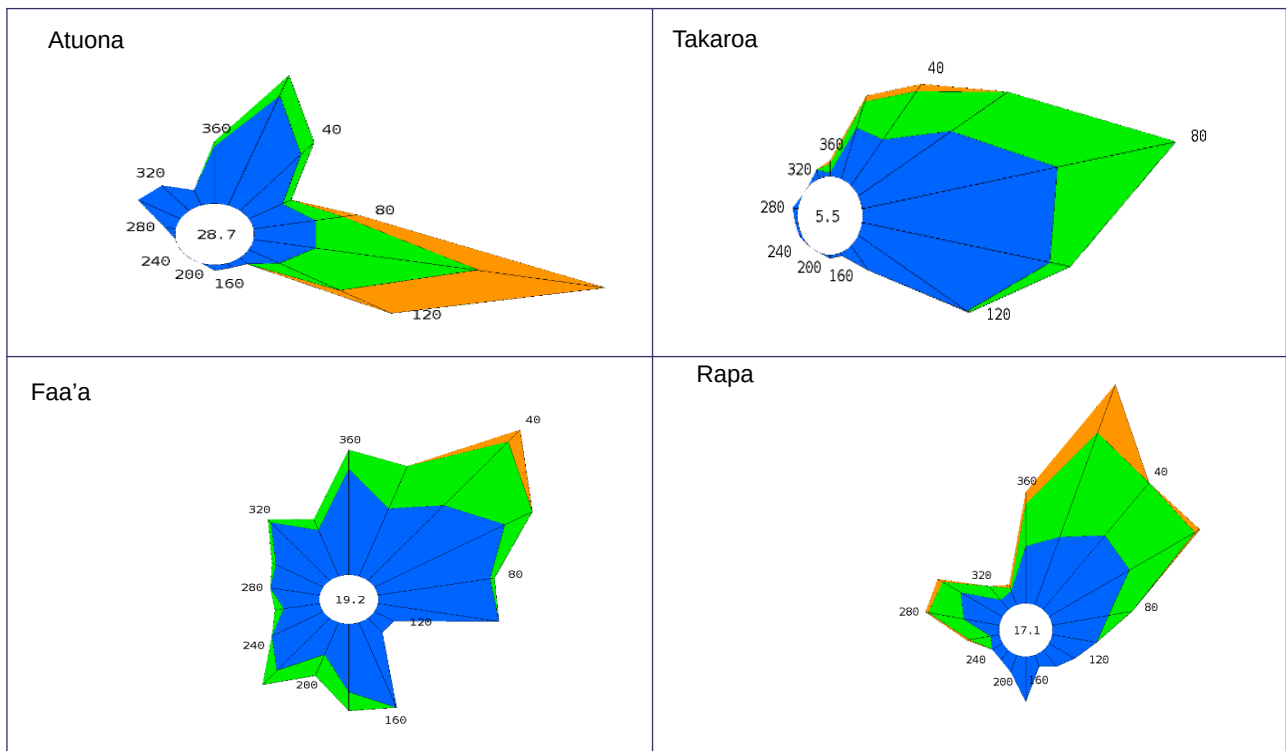
## Le vent

Les alizés sont toujours aussi présents en ce mois de novembre sur la Polynésie française à l'exception de la station de Faa'a.

S'agissant des épisodes venteux (vitesses de vent  $\geq 58$  km/h) on constate pour les stations de Hiva Oa, Tubuai et Rapa plus d'épisodes que de normale. Pour Hiva Oa on observe 16 jours au lieu de 3 jours, Tubuai 7 jours au lieu de 3 et pour Rapa 13 jours au lieu de 9.

La rafale la plus forte a été mesurée à Rapa le 18 : 110 km/h.

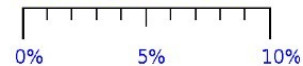
### Rose des vents tri horaire moyens mesurés à 10 mètres



#### Groupes de vitesses (km/h)



#### Pourcentage par direction



### Le Vent en quelques chiffres

Stations	Vitesse moy. du vent	Normale de la vitesse moy	Rafales max.	Date de la rafale max.
Hiva Oa	12.6 km/h	9.6 km/h	72 km/h	28/11/2024
Takaroa	13.3 km/h	18.7 km/h	65.9 km/h	30/11/2024
Faa'a	9.7 km/h	10.4 km/h	64 km/h	29/11/2024
Rapa	13.7 km/h	14.4 km/h	110.1 km/h	28/11/2024

## L'insolation

Le soleil était de mise durant le mois de novembre sauf sur les Australes.

La station de Rapa enregistre le déficit le plus important avec – 73 % d'insolation soit 36 h d'insolation enregistrée en cause un ciel couvert tout au long du mois.

Ce mois-ci, les valeurs extrêmes d'insolation sont comprises entre 36 h à Rapa et 249 h à Faaa.

### L'insolation en quelques chiffres

Stations	Durée d'insolation (h)	Écart à la normale (h)
Hiva Oa	231	17
Faaa	249	14
Rikitea	158	-16
Tubuai	160	-40
Rapa	36	-98

### Le climat du mois de novembre

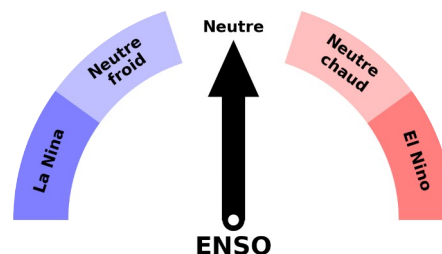
Des conditions Neutres.

Au cours du mois de novembre les anomalies des températures de la mer dans la boîte Niño 3.4 ont atteint - 0,14 °C.

(<https://www.cpc.ncep.noaa.gov/data/indices/sstoi.indices>)

Quant à l'indice d'oscillation australe, calculé par le Bureau météorologique d'Australie affiche une valeur de +6,5.

(<http://www.bom.gov.au/climate/enso/soi/>).



*Rappelons que lorsque le SOI est fortement et durablement négatif, l'atmosphère est en phase Niño, et inversement en phase Niña. Lorsqu'il est proche de zéro, l'atmosphère est en phase neutre.*