

BULLETIN CLIMATIQUE MENSUEL EN POLYNÉSIE FRANÇAISE

AOÛT 2024

Résumé climatologique

Pluies et températures proches des normales.

Situation générale

L'anticyclone mobile de Kermadec a piloté durablement le temps du mois d'août. Il a entretenu un régime de Mara'amu assez fort, et une mer assez souvent forte sur les régions allant des Australes à la Société et les Tuamotu - Gambier.

Du 1er au 10 août :

Des conditions anticycloniques entretiennent un régime d'alizé généralement sec sur le Pays. Cependant du 6 au 10, un premier minimum dépressionnaire évolue rapidement dans le Sud proche des Australes, il perturbe le temps sur cet archipel ; le pseudo-front associé remonte ensuite plus au Nord pour s'étirer de l'archipel de la Société au Sud Tuamotu. Au cours de cet épisode, on relève un cumul de 25 mm de précipitations à Tubuai et 73 mm à Rapa, le 7.

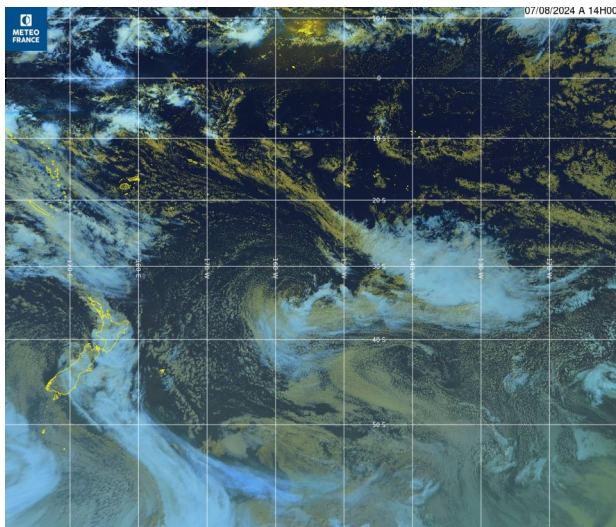
Le 10, un deuxième minimum circule au Sud-Ouest des Australes. L'île de Rapa se retrouve dans l'axe de la convergence, qui entretient des vents forts de Nord-Est. Une **vigilance orange pour le vent violent** est alors diffusée pour la zone de Rapa, avec des rafales de vent relevées à près de 119 km/h.

Du 11 au 20 août :

En début de décade, un axe de nuages bas s'étire le long des îles de la Société. Il occasionne très localement un bref épisode de fortes précipitations ; au cours de la nuit du 11 au 12, on relève sur le poste de Haapiti 5 à Moorea un cumul en 3 h de 79 mm et en 6 h de 94 mm, tandis que pour le poste aéro de Moorea, le cumul en 24 h reste inférieur à 10 mm. Les jours qui suivent, l'anticyclone mobile de Kermadec se reconstitue au Sud-Ouest du Pays puis se renforce en gagnant quasiment l'ensemble du Pays. Il entretient un régime d'alizé subtropical assez fort des Australes à la Société, et jusque vers le Nord Tuamotu. Seules les îles Marquises restent sous l'influence de l'alizé néo tropical.

Du 21 au 31 août :

Une petite perturbation occasionne de la pluie sur Rapa du 23 au 26. Elle s'évacue vers l'Est en creusant un minimum dépressionnaire au Sud-Est des Gambier. Par la suite, les conditions anticycloniques s'installent durablement sur le Pays, en maintenant un régime de Mara'amu assez fort. La poussée d'alizé induit une mer forte à très forte qui justifie une **vigilance orange Vagues-Submersion le 31** sur les côtes sud de la presqu'île de Tahiti.

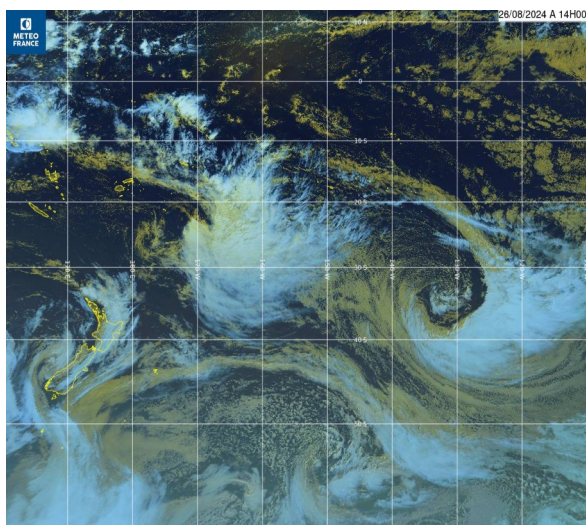
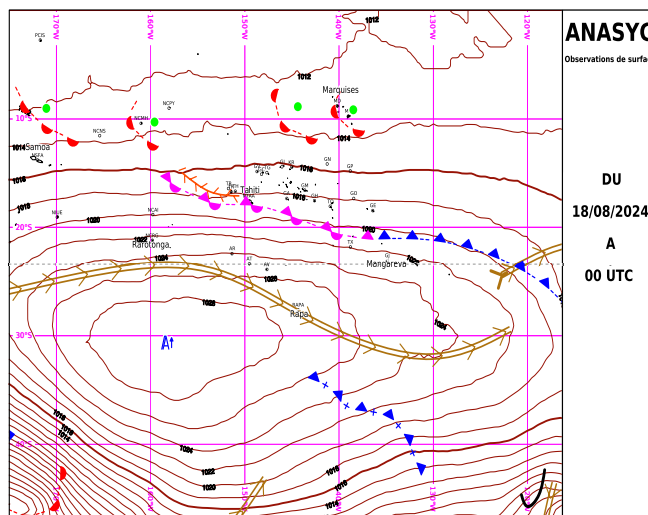


1ère décade :

Un minimum dépressionnaire circule au Sud du Pays.

2ème décade :

L'anticyclone se reconstitue et entretient un Mara'amu assez fort.



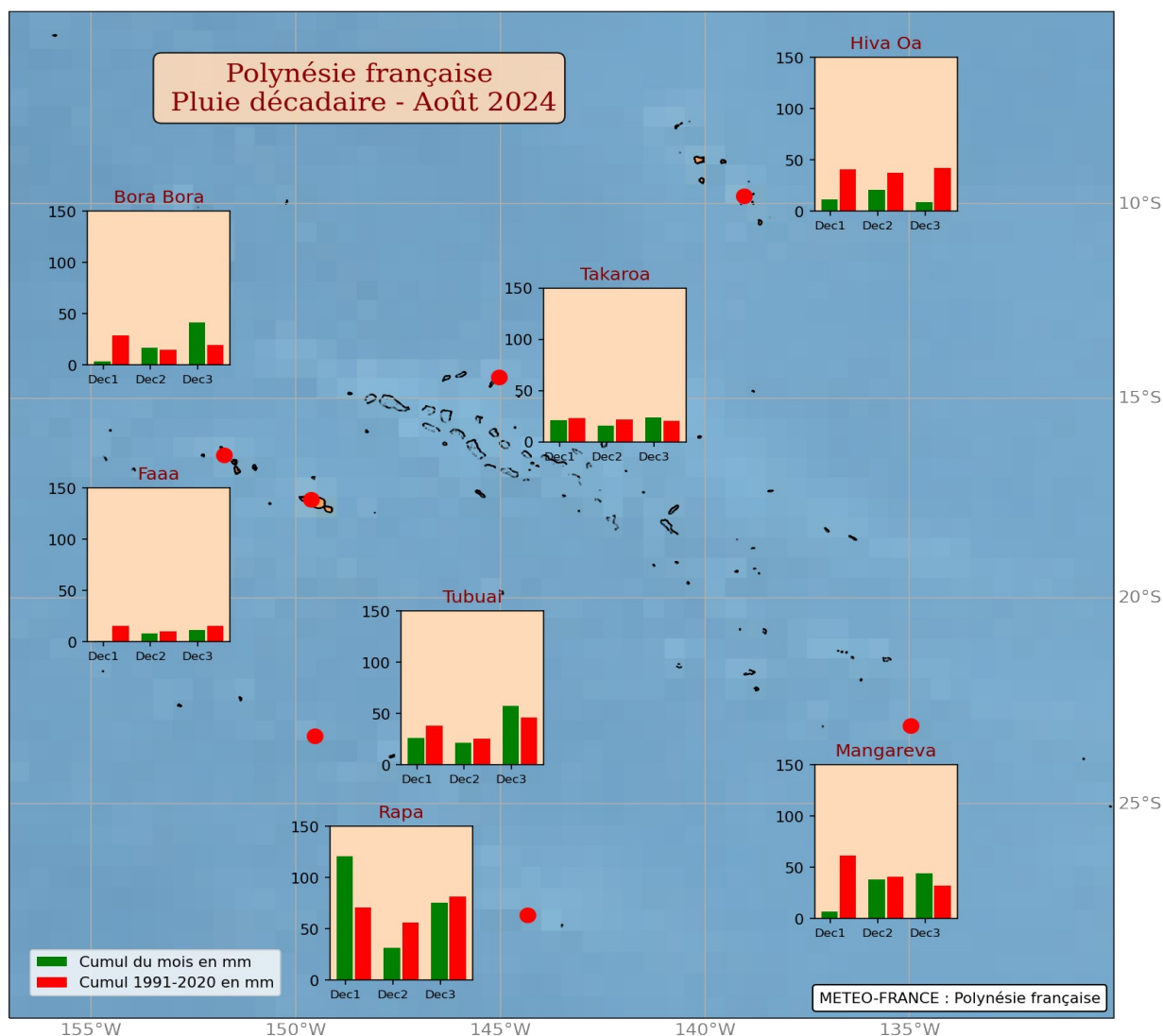
3ème décade :

L'anticyclone résiste sur le Pays.

Les précipitations

Les pluies sont proches des normales sur les Tuamotu, les Îles sous le vent et les Australes. Les valeurs enregistrées sont comprises entre 21,1 mm à Faa'a et 228,2 mm à Rapa.

Les stations de Hiva Oa, Faa'a et Mangareva affichent respectivement un déficit, par rapport aux normales, de 66 %, 49 % et 34 %.

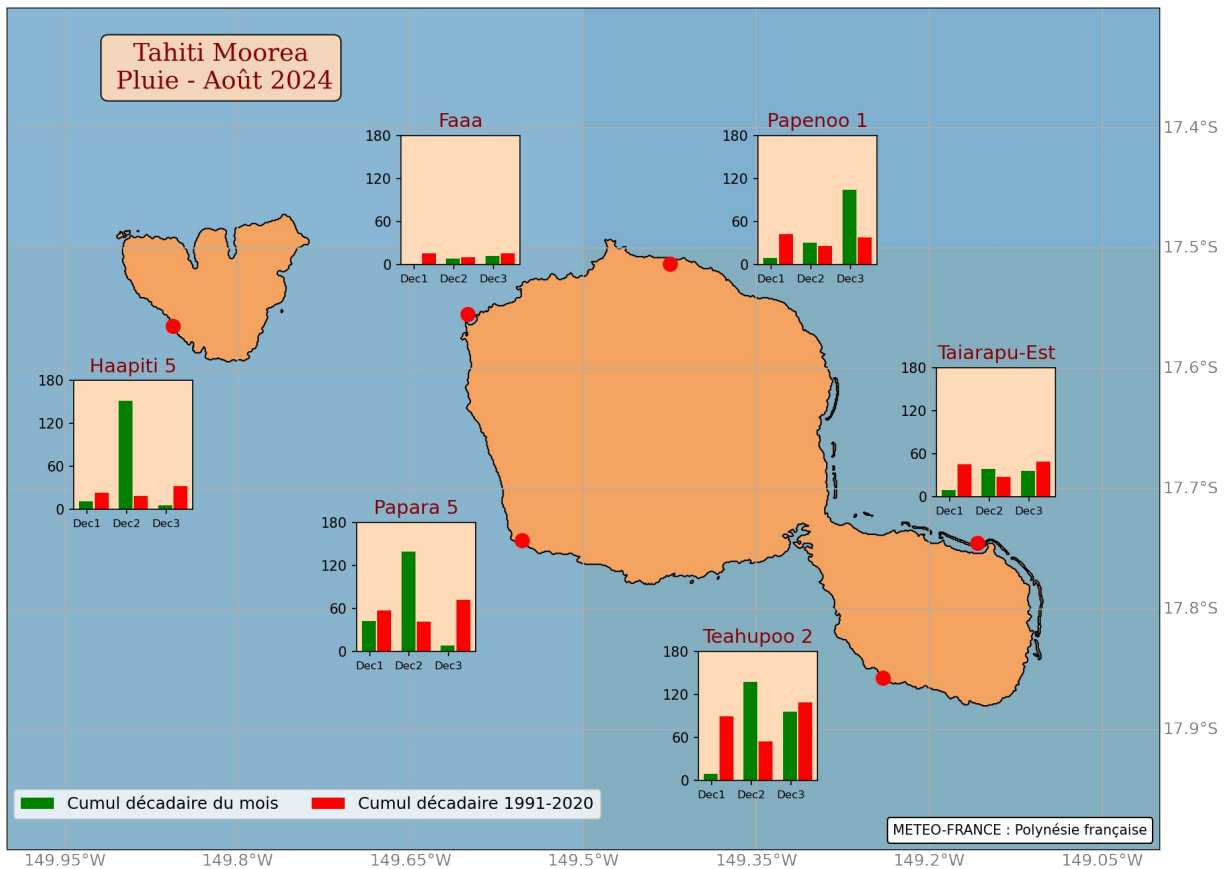


Répartition décadaire des précipitations en Polynésie française au mois d'Août 2024 comparée à la normale 1991-2020

Sur Tahiti et Moorea

Des pluies sur les côtes exposées au Mara'amu et au Maa'e (Est).

Les quantités enregistrées sur Tahiti et Moorea oscillent entre déficitaires et excédentaires. Les stations de Faa'a et Tairapu-Est sont déficitaires par rapport à leurs normales avec respectivement 21 mm (normale : 41,3 mm) et 83,3 mm (normale : 121,2 mm). Haapiti 5 enregistre des précipitations excédentaires avec 168,7 mm (2^e valeur record pour un mois d'août).



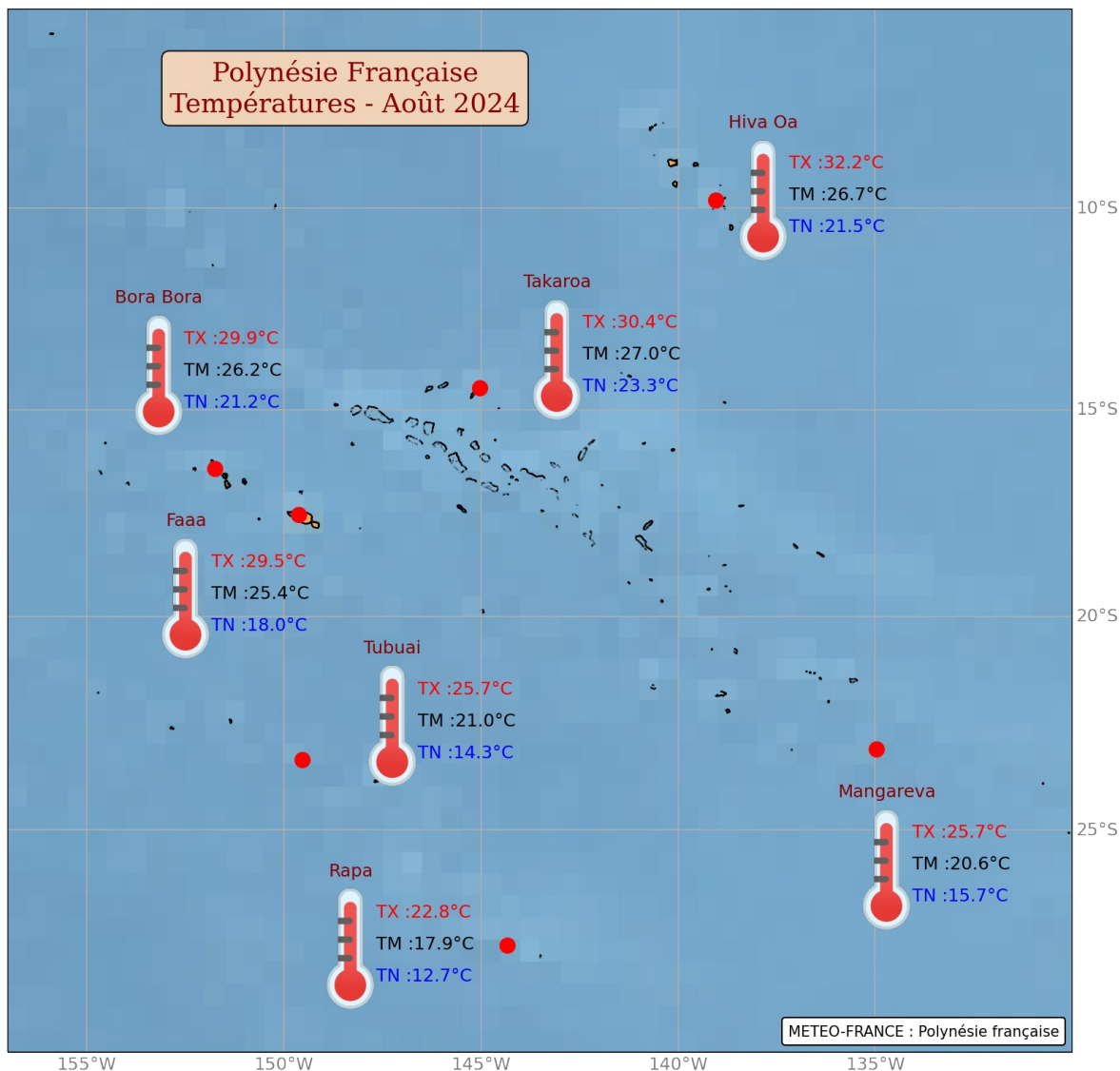
Répartition décadaire des précipitations sur Tahiti et Moorea au mois d'août 2024 comparée à la normale 1991-2020

Les précipitations en quelques chiffres

Stations	Cumul (mm)	Écart à la normale	Max en 24H (mm)	Nb jours >= 1 mm	Nb jours >= 10 mm
Hiva Oa	261	53%	104.9	17	6
Bora Bora	96	-33%	30.9	13	3
Faa'a	94	-5%	65.5	6	2
Rikitea	58	-65%	21.0	11	1
Tubuai	130	-29%	63.5	9	2
Rapa	103	-56%	50.7	12	1

Les températures

Les températures sont proches des normales à l'exception des stations de Hiva Oa (plus chaud) et de Mangareva (plus frais). Les températures moyennes mensuelles varient entre 17,9 °C à Rapa et 26,9 °C à Takarua. Les écarts, par rapport à la normale, les plus importants enregistrés sont +0,9°C à Hiva Oa et -0,7°C à Mangareva.

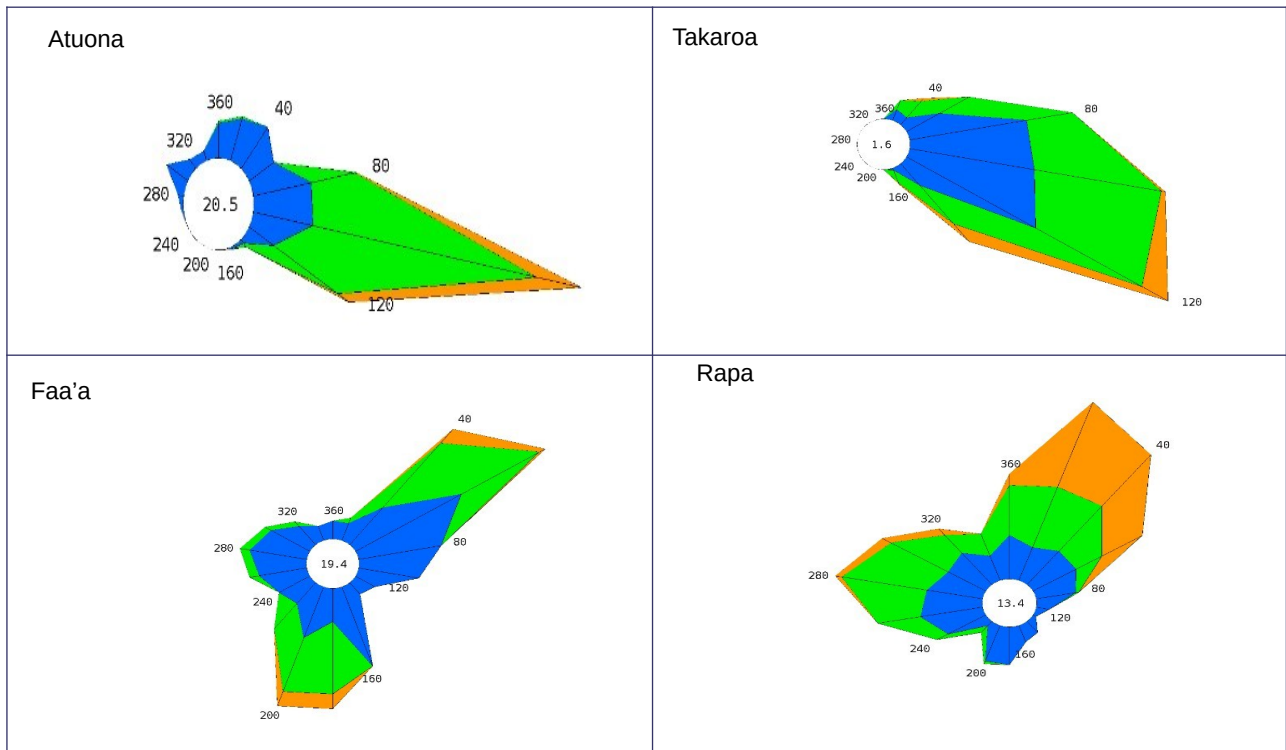


Températures maximales absolues (TX), moyennes (TM) et minimales absolues (TN) en Polynésie française au mois d'août 2024

Le vent

Les alizés sont toujours aussi présents en ce mois d'août sur la Polynésie française. S'agissant des épisodes venteux (vitesses de vent ≥ 58 km/h) on observe une augmentation à la station de Hiva Oa avec 17 jours au lieu de 5 jours ce mois-ci et 20 jours pour la station de Rapa au lieu de 16 jours (normale)
La rafale la plus forte a été mesurée à Rapa le 10 : 118,8 km/h.

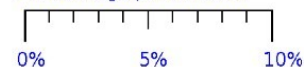
Rose des vents tri horaire moyens mesurés à 10 mètres



Groupes de vitesses (km/h)



Pourcentage par direction



Le Vent en quelques chiffres

Stations	Vitesse moy. du vent	Normale de la vitesse moy	Rafales max.	Date de la rafale max.
Hiva Oa	14.8 km/h	10 km/h	91 km/h	17/08/2024
Takaroa	16.5 km/h	22.2 km/h	73.4 km/h	19/08/2024
Faaa	11.9 km/h	11.5 km/h	75.6 km/h	23/08/2024
Rapa	16.9 km/h	15.5 km/h	118.8 km/h	10/08/2024

L'insolation

Le soleil est timide du côté des Tuamotu nord et du côté des Australes.

La station de Rapa enregistre le déficit le plus important avec – 30 % d'insolation ; 85 h d'insolation enregistrée.

Ce mois-ci, les valeurs extrêmes d'insolation sont comprises entre 85 h à Rapa et 248 h à Faa'a.

L'insolation en quelques chiffres

Stations	Durée d'insolation (h)	Écart à la normale (h)
Hiva Oa	205	19
Takaroa	237	-4
Faa'a	248	7
Mangareva	132	-23
Tubuai	172	8
Rapa	85	-36

Le climat du mois d'août

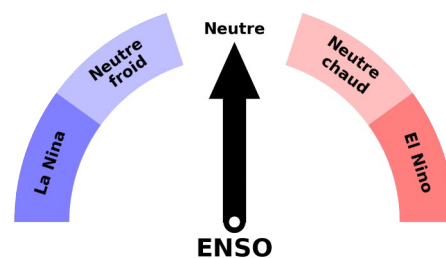
Des conditions El Niño.

Au cours du mois d'août les anomalies des températures de la mer dans la boîte Niño 3.4 ont atteint -0,07 °C.

(<https://www.cpc.ncep.noaa.gov/data/indices/sstoi.indices>)

Quant à l'indice d'oscillation australe, calculé par le Bureau météorologique d'Australie affiche une valeur de 7,8.

(<http://www.bom.gov.au/climate/enso/soi/>).



Rappelons que lorsque le SOI est fortement et durablement négatif, l'atmosphère est en phase Niño, et inversement en phase Niña. Lorsqu'il est proche de zéro, l'atmosphère est en phase neutre.